

学生の確保の見通し等を記載した書類（資料目次）

【資料 1】総務省「情報通信白書」(令和 3 年版)(2021 年 7 月)(抜粋)	2
【資料 2】独立行政法人情報処理推進機構(IPA)「DX 動向 2025」(2025 年 7 月 9 日)(抜粋)	3
【資料 3】経済産業省東北経済産業局「中期政策(2022 年度～2024 年度)[東北地域の 現状と課題(データ編)]」(2022 年 2 月)(抜粋)	4
【資料 4】リクルート進学総研「マーケットレポート 2024」(2025 年 2 月)(抜粋)	5
【資料 5】内閣官房「分野横断的課題への対応の方向性」(2025 年 12 月)(抜粋)	6
【資料 6】文部科学省「高等学校学習指導要領(平成 30 年告示)解説/総合的な探究 の時間編」(平成 30 年 7 月)(抜粋)	7
【資料 7】一般社団法人日本経済団体連合会「AI 活用戦略 - わが国の AI-Powered 化 に「向けて - 」(2023 年 10 月 17 日)(抜粋)	8
【資料 8】東北学院大学 2027 入学定員按分比率表	9
【資料 9】文部科学省「令和 7 年度私立大学入学者に係る初年度学生納付金等平均額 (定員 1 人当たり)の調査結果について」(抜粋)	10
【資料 10】東北学院大学「未来探究科学部デジタル構想学科」「教育学部教育学科」 (いずれも仮称)設置に関するニーズ調査結果報告書【高校生対象調査】	11
【資料 11】東北学院大学「未来探究科学部デジタル構想学科」(仮称)設置に関する ニーズ調査結果報告書【企業対象調査】	35
(別紙)	
【別紙 1】新設組織が置かれる都道府県への入学状況	51
【別紙 2 の 1～2 の 15】既設学科等の入学定員の充足状況	52
【別紙 3】既設学科等の学生募集のための PR 活用の過去の実績	67

【資料 1】

1. 資料名

総務省「情報通信白書」(令和3年版)(2021年7月)(抜粋)

2. 出典

総務省ホームページ

<https://www.soumu.go.jp/johotsusintokei/whitepaper/ja/r03/pdf/01honpen.pdf>

3. 引用範囲

「デジタル・トランスフォーメーションを進める際の課題」(103頁)

【資料2】

1. 資料名

独立行政法人情報処理推進機構（IPA）「DX 動向 2025」（2025 年 7 月 9 日）（抜粋）

2. 出典

独立行政法人情報処理推進機構（IPA）ホームページ

<https://www.ipa.go.jp/digital/chousa/dx-trend/tbl5kb0000001mn2-att/dx-trend-2025.pdf>

3. 引用範囲

「DX を推進する人材」（49～52 頁、55～60 頁）

【資料3】

1. 資料名

経済産業省東北経済産業局「中期政策（2022年度～2024年度）[東北地域の現状と課題（データ編）]」（2022年2月）（抜粋）

2. 出典

経済産業省東北経済産業局ホームページ

https://www.tohoku.meti.go.jp/kikaku/vision/pdf/22chuki_6.pdf

3. 引用範囲

東北地域の現状と課題（データ編）

- ・「東北地域の現状と課題」（7頁）
- ・「デジタル化の進展に伴う企業の動向」（11頁）

【資料4】

1. 資料名

リクルート進学総研「マーケットレポート2024」（2025年2月）（抜粋）

2. 出典

リクルート進学総研ホームページ

https://souken.shingakunet.com/research/pdf/2024_souken_report/2024_souken_report.pdf

3. 引用範囲

- ・「18歳人口動態の変化」（3頁）
- ・「18歳人口予測（全体：都道府県別：2024～2036年）」（5頁）
- ・「18歳人口予測（全体：エリア別：2024～2036年）」（6頁）
- ・「大学進学率の推移（現役：エリア別：2015～2024年）」（10頁）
- ・「地元残留率の推移（全体：大学入学者数：2015～2024年）」（23頁）

【資料5】

1. 資料名

内閣官房「分野横断的課題への対応の方向性」（2025 年 12 月）（抜粋）

2. 出典

内閣官房ホームページ

<https://www.cas.go.jp/jp/seisaku/nipponseichosenryaku/kaigi/dai2/shiryou2.pdf>

3. 引用範囲

「2. 人材育成」（4～5 頁）

【資料6】

1. 資料名

文部科学省「高等学校学習指導要領（平成30年告示）解説／総合的な探究の時間編」
（平成30年7月）（抜粋）

2. 出典

文部科学省ホームページ

https://www.mext.go.jp/component/a_menu/education/micro_detail/_icsFiles/afieldfile/2019/11/22/1407196_21_1_1_2.pdf

3. 引用範囲

- ・「第1節 目標の構成（11頁）」
- ・「第2節 目標の趣旨、（12～20頁）」

【資料 7】

1. 資料名

一般社団法人日本経済団体連合会「AI 活用戦略Ⅱ－わが国の AI-Powered 化に「向けて－」（2023 年 10 月 17 日）（抜粋）

2. 出典

一般社団法人日本経済団体連合会ホームページ

https://www.keidanren.or.jp/policy/2023/067_honbun.pdf

3. 引用範囲

- ・「Ⅰ. AI-Ready から AI-Powered へ（1 頁）」
- ・「Ⅱ. AI の積極的活用、1. 包括的な戦略の策定（2 頁）」
- ・「2. 企業・社会の AI-Powered 化（3 頁）」
- ・「3. 人間の能力に関する課題（8 頁）」

東北学院大学 2027年度入学定員按分比率

学部	文			経済	経営	法	工			地域総合		情報	人間科学	国際	未来探究科学	教育	合計
学科	英文	総合人文	歴史	経済	経営	法律	機械知能	電気電子	環境建設	地域コミュニティ	政策デザイン	データサイエンス	心理行動科学	国際教養	デジタル構想	教育	
入学定員（人）	120	60	150	400	330	340	110	110	100	135	135	180	165	120	110	100	2,665
按分比率（％）	4.5%	2.2%	5.6%	15.0%	12.4%	12.8%	4.1%	4.1%	3.8%	5.1%	5.1%	6.7%	6.2%	4.5%	4.1%	3.8%	100.0%

【資料9】

1. 資料名

文部科学省「令和7年度私立大学入学者に係る初年度学生納付金等平均額（定員1人当たり）の調査結果について」（抜粋）

2. 出典

文部科学省ホームページ

https://www.mext.go.jp/content/20251226-mxt_sigakujo-000046463_1.pdf

3. 引用範囲

「令和7年度私立大学入学者に係る初年度学生納付金等平均額（定員1人当たり）（2頁）」

東北学院大学
「未来探究科学部 デジタル構想学科」
「教育学部 教育学科」(いずれも仮称)
設置に関するニーズ調査
結果報告書
【高校生対象調査】

令和8年2月
株式会社 進研アド

1. 調査目的

2027年4月開設予定の東北学院大学「未来探究科学部 デジタル構想学科」「教育学部 教育学科」(いずれも仮称)の設置構想に関して、高校生からの進学ニーズを把握する。

2. 調査概要

		高校生対象調査	
		調査①	調査②
調査対象		入学実績のある高校在籍者 (高校2年生)	オープンキャンパス参加者 (高校2年生)
調査エリア		北海道、青森県、岩手県、 宮城県、秋田県、山形県、 福島県	— (オープンキャンパスにて 参加者に直接配布)
調査方法		高校留め置き調査	オープンキャンパスでの 配布・回収
調査 対象数	依頼数	24,310名(124校)	—
	有効 回収数	15,606名(114校) 有効回収率:64.2%	101名
調査時期		2025年9月8日(月)～ 2025年12月2日(火)	2025年8月3日(日)・ 2025年12月6日(土)
調査実施機関		株式会社 進研アド	

※重複してアンケートに回答していないかを聞く質問を設け、「同じアンケートに回答したことがある」と回答した人は集計から除外している。各調査回答者の重複はない。

3. 調査項目

高校生対象調査
<ul style="list-style-type: none"> ・性別 ・学年 ・高校種別 ・高校所在地 ・所属クラス ・高校卒業後の希望進路 ・志望する設置者 ・興味のある学問分野 ・東北学院大学「未来探究科学部 デジタル構想学科」「教育学部 教育学科」の特色に対する魅力度 ・東北学院大学「未来探究科学部 デジタル構想学科」「教育学部 教育学科」への受験意向 ・東北学院大学「未来探究科学部 デジタル構想学科」「教育学部 教育学科」への入学意向

入学意向調査 調査結果

※報告書内の表中の%の母数は、
特に断りがない場合、回答者全体(15,707名)

回答者の属性

※本調査は、東北学院大学「未来探究科学部 デジタル構想学科」「教育学部 教育学科」(いずれも仮称)に対する需要を確認するための調査として設計。以下2種類の調査を実施して、合計15,707名から有効な回答を得た。

①留め置き調査

②オープンキャンパス調査

※各調査とも、重複してアンケートに回答していないかを聞く質問を設け、「同じアンケートに回答したことがある」と回答した人は集計から除外している。そのため、①留め置き調査、②オープンキャンパス調査で回答した高校生の中に回答者の重複はない。

- 調査対象者別の回答者数は、①留め置き調査が15,606名、②オープンキャンパス調査が101名である。回答者全体に占める割合は、①留め置き調査が99.4%、②オープンキャンパス調査が0.6%である。
- 回答者の性別は「男性」が50.0%、「女性」が48.3%である。
- 回答者の学年は「2年生」が100.0%である。
- 回答者の高校種別は、「公立」が75.1%、「私立」が24.9%である。
- 回答者の在籍高校所在地は、東北学院大学の所在地である「宮城県」が50.0%で最も多い。次に「山形県」が13.6%、「青森県」が10.9%と続く。
- 回答者の所属クラスは「文系クラス(文系コース)」が36.8%で最も多い。次に「理系クラス(理系コース)」が36.2%と続く。

回答者の属性

■調査対象

上段:% 下段:件数(名)	標本数	調査留め置き	調査キオ キャン パス
全体	15,707	99.4 15,606	0.6 101

■性別

上段:% 下段:件数(名)	標本数	男性	女性	回答しない	無回答
全体	15,707	50.0 7,859	48.3 7,585	1.1 165	0.6 98

■学年

上段:% 下段:件数(名)	標本数	1年生	2年生	3年生	無回答
全体	15,707	0.0 0	100.0 15,707	0.0 0	0.0 0

■高校種別

上段:% 下段:件数(名)	標本数	国立	公立	私立	無回答
全体	15,707	0.0 0	75.1 11,795	24.9 3,904	0.1 8

回答者の属性

■高校所在地

	標本数	北海道	青森県	岩手県	宮城県	秋田県	山形県	福島県	無回答
上段: % 下段: 件数(名)									
全体	15,707	3.2 501	10.9 1,710	9.9 1,555	50.0 7,850	2.3 365	13.6 2,137	10.1 1,581	0.1 8

■所属クラス

	標本数	文系クラス (文系コース)	理系クラス (理系コース)	コース選択はない	その他	無回答
上段: % 下段: 件数(名)						
全体	15,707	36.8 5,784	36.2 5,686	11.7 1,837	10.9 1,719	4.3 681

高校卒業後の希望進路

- 回答者のうち、今後「大学」に進学することを検討・希望している人は76.4%。次いで「専門学校」に進学が18.2%と続く。「短期大学」に進学は5.1%、「専門職大学」に進学は2.9%、「専門職短期大学」に進学は0.8%である。
- 高校卒業後の希望進路として「大学」「短期大学」「専門職大学」「専門職短期大学」のいずれかを選択した人に、設置者ごとの進学希望を複数回答で聴取した。その結果、東北学院大学の該当する「私立」への進学を希望する人は53.2%、「国立」が53.7%、「公立」が38.4%であった。

■高校卒業後の進路

Q1. あなたは、卒業後の進路をどのように考えていますか。
現在検討している進路すべてに○をつけてください。(複数選択可)

	標本数	大学	短期大学	専門職大学	専門職短期大学	専門学校	就職	その他	無回答
上段: % 下段: 件数(名)									
全体	15,707	76.4 12,003	5.1 808	2.9 450	0.8 119	18.2 2,866	12.2 1,921	1.2 185	0.4 63

※「大学」「短期大学」「専門職大学」「専門職短期大学」のいずれかを選択した12,486名を抽出

■高校卒業後の進路(設置者別)

Q2. Q1で①～④を選択した方に質問です。(※Q1で①～④を選択しなかった方は、Q3にお進みください。)
志望する大学等の設置者の希望を選択してください。
現在検討している(希望している)設置者すべてに○をつけてください。(複数選択可)

	標本数	私立	国立	公立	無回答
上段: % 下段: 件数(名)					
全体	12,486	53.2 6,638	53.7 6,700	38.4 4,791	0.8 96

※%の母数は、Q1で「大学」「短期大学」「専門職大学」「専門職短期大学」のいずれかを選択した12,486名

興味のある学問分野

- 回答者の興味のある学問分野を複数回答で聴取したところ、各学科の学びと関連する学問分野は以下の通り。

「未来探究科学部 デジタル構想学科」

電気通信工学(情報通信工学、情報テクノロジー学、情報ネットワーク学など)・・・12.4%

土木建築工学・・・6.6%

経営工学・・・7.0%

防災システム学・・・1.6%

「教育学部 教育学科」

教育学・・・16.9%

教員養成・・・5.5%

文学、言語学、日本語教育学、国際教育学・・・14.7%

- 回答者のうち、私立大学進学希望者に限定すると、各学科の学びと関連する学問分野は以下の通り。

「未来探究科学部 デジタル構想学科」

電気通信工学(情報通信工学、情報テクノロジー学、情報ネットワーク学など)・・・9.6%

土木建築工学・・・6.3%

経営工学・・・9.0%

防災システム学・・・1.3%

「教育学部 教育学科」

教育学・・・18.8%

教員養成・・・5.7%

文学、言語学、日本語教育学、国際教育学・・・18.3%

<私立大学進学希望者>

- ① Q1で卒業後の進路として「大学」を希望。
- ② Q2で「私立」への進学を希望。

興味のある学問分野

■興味のある学問分野

Q3. ここからは**全員**にお聞きします。

高校を卒業後、学びたいと考えている興味のある学問分野を次の中から選択してください。

以下の項目から、興味のある学問分野すべてに○をつけてください。(複数選択可)

上段:% 下段:件数 (名)	標本数	電気通信工学 (情報通信工学、 情報ネットワーク学、 情報工学など)	土木建築工学	経営工学	防災システム学	その他工学(応用化学 など)	教育学	教員養成	国際教育学 日本語教育学、 文学、言語学、	史学、哲学
全体	15,707	12.4 1,949	6.6 1,032	7.0 1,101	1.6 250	4.1 651	16.9 2,661	5.5 868	14.7 2,313	6.8 1,068

上段:% 下段:件数 (名)	標本数	その他人文科学	理学	農学	保健	家政学	社会科学	その他	わからない	無回答
全体	15,707	6.4 1,001	9.2 1,448	5.7 890	12.1 1,896	2.7 418	6.1 954	25.8 4,059	8.8 1,388	1.6 245

<私立大学進学希望者ベース>

上段:% 下段:件数 (名)	標本数	電気通信工学 (情報通信工学、 情報ネットワーク学、 情報工学など)	土木建築工学	経営工学	防災システム学	その他工学(応用化学 など)	教育学	教員養成	国際教育学 日本語教育学、 文学、言語学、	史学、哲学
私立大学 進学希望者	6,301	9.6 606	6.3 395	9.0 570	1.3 80	2.8 174	18.8 1,185	5.7 359	18.3 1,151	7.9 497

上段:% 下段:件数 (名)	標本数	その他人文科学	理学	農学	保健	家政学	社会科学	その他	わからない	無回答
私立大学 進学希望者	6,301	7.1 445	7.0 438	4.0 255	12.7 803	2.8 177	7.3 462	27.2 1,716	8.3 521	1.0 62

※%の母数は、私立大学進学希望者(6,301名)

※ここからは、下記の①～③の条件すべてに合致する回答者を、東北学院大学「未来探究科学部 デジタル構想学科」のターゲット層と定義し、分析を行う。

- ① Q1で卒業後の進路として「大学」を希望。
- ② Q2で「私立」への進学を希望。
- ③ Q3で、「未来探究科学部 デジタル構想学科」の学びと関連する学問分野への興味あり
(電気通信工学(情報通信工学、情報テクノロジー学、情報ネットワーク学など)、土木建築工学、経営工学、防災システム学のいずれかに興味あり)

東北学院大学「未来探究科学部 デジタル構想学科」クロス集計結果

東北学院大学「未来探究科学部 デジタル構想学科」 クロス集計結果

■東北学院大学「未来探究科学部 デジタル構想学科」クロス集計結果

Q5. 東北学院大学「未来探究科学部 デジタル構想学科」及び「教育学部 教育学科」(仮称、設置構想中)が開設された場合、受験を希望しますか。それぞれの学科について、次より1つずつ選択してください。

Q6. Q5で①～③(受験する)を選択した学科についてお答えください。

東北学院大学「未来探究科学部 デジタル構想学科」及び「教育学部 教育学科」(仮称、設置構想中)を受験して合格した場合、入学を希望しますか。それぞれの学科について、次より1つずつ選択してください。

回答者数 (合計)	Q1 卒業後の進路	Q2 進学希望の 大学設置者	Q3 興味のある 学問分野	Q5 新設組織の 受験希望有無	Q6 合格した場合の 入学希望有無
15,707名	①大学に進学 12,003名 (76.4%)	①私立 6,301名 (40.1%)	①電気通信工学(情報通信工学、情報テクノロジー学、情報ネットワーク学など) ②土木建築工学 ③経営工学 ④防災システム学 を選択 1,384名 (8.8%) ※新設組織に該当する学問分野いずれかを 選択した者 のみ記載	うち、	うち、
				①第一志望として 受験する 42名 (0.3%)	①入学する 28名 (0.2%) ②志望順位が上位の 他の志望校が不合格 の場合に入学する 12名 (0.1%)
				②第二志望として 受験する 68名 (0.4%)	③入学しない 2名 (0.0%)
				③第三志望以降 として受験する 216名 (1.4%)	①入学する 11名 (0.1%) ②志望順位が上位の 他の志望校が不合格 の場合に入学する 55名 (0.4%) ③入学しない 0名 (0.0%)
				④受験しない	①入学する 6名 (0.0%) ②志望順位が上位の 他の志望校が不合格 の場合に入学する 189名 (1.2%) ③入学しない 18名 (0.1%)
					↓ 入学見込者※ 28名

※%の母数は、回答者全体(15,707名)

※「入学見込者」=ターゲット層のうち、Q5で「未来探究科学部 デジタル構想学科」を「第一志望として受験する」かつQ6で「入学する」と回答した人

東北学院大学「未来探究科学部 デジタル構想学科」 の特色に対する魅力度

【「未来探究科学部 デジタル構想学科」ターゲット層】

下記の①～③の条件すべてに合致する回答者: 1,384名(回答者全体の8.8%)

- ① Q1で卒業後の進路として「大学」を希望。
- ② Q2で「私立」への進学を希望。
- ③ Q3で「未来探究科学部 デジタル構想学科」の学びと関連する学問分野への興味あり
(電気通信工学(情報通信工学、情報テクノロジー学、情報ネットワーク学など)、土木建築工学、経営工学、防災システム学のいずれかに興味あり)



- ・ターゲット層における「未来探究科学部 デジタル構想学科」の2つの特色に対する魅力度(※)を見ると、より高いのは「A. 【地域課題起点の学び】地域の課題に興味を持ち、デジタル技術を用いてそれを解決したいという強い気持ちを持つ理系学生や数理分野に興味のある文系学生を歓迎します。」(71.8%)である。次いで「B. 【”デジタル技術×社会実装”2刀流のカリキュラム】デジタル技術の習得や課題解決スキルを実践形式で身につけ、理数系の基礎からデジタル技術の基盤までを学ぶ導入科目(テックベーシック科目)を備えた充実したカリキュラムが特徴です。」(71.7%)である。
- ・ターゲット層該当者のうち、「第一志望として受験する」かつ「入学する」と回答した人(第一志望者)における「未来探究科学部 デジタル構想学科」の2つの特色に対する魅力度(※)を見ると、「特色A」が96.4%でより高い。次いで「特色B」が89.3%である。

※魅力度＝「とても魅力を感じる」「ある程度魅力を感じる」と回答した人の合計値

■東北学院大学「未来探究科学部 デジタル構想学科」の特色に対する魅力度

Q4. 東北学院大学「未来探究科学部 デジタル構想学科」及び「教育学部 教育学科」(仮称、設置構想中)には、以下のような特色があります。それぞれの特色について、あなたはどの程度魅力を感じますか。
(それぞれ、あてはまる番号1つに○)

特色A. <未来探究科学部 デジタル構想学科>【地域課題起点の学び】地域の課題に興味を持ち、デジタル技術を用いてそれを解決したいという強い気持ちを持つ理系学生や数理分野に興味のある文系学生を歓迎します。

特色B. <未来探究科学部 デジタル構想学科>【”デジタル技術×社会実装”2刀流のカリキュラム】デジタル技術の習得や課題解決スキルを実践形式で身につけ、理数系の基礎からデジタル技術の基盤までを学ぶ導入科目(テックベーシック科目)を備えた充実したカリキュラムが特徴です。

上段:% 下段:件数(名)	標本数	特色A	特色B
ターゲット層	1,384	71.8 994	71.7 993
第一志望者	28	96.4 27	89.3 25

※第一志望者:

ターゲット層(大学進学希望×私立×関連学問分野興味あり)該当者のうち、東北学院大学「未来探究科学部 デジタル構想学科」を「第一志望として受験する」かつ「入学する」と回答した人

※ここからは、下記の①～③の条件すべてに合致する回答者を、
東北学院大学「教育学部 教育学科」のターゲット層と定義し、分析を行う。

- ① Q1で卒業後の進路として「大学」を希望。
- ② Q2で「私立」への進学を希望。
- ③ Q3で、「教育学部 教育学科」の学びと関連する学問分野への興味あり
(教育学、教員養成、文学、言語学、日本語教育学、国際教育学のいずれかに
興味あり)

東北学院大学「教育学部 教育学科」クロス集計結果

■東北学院大学「教育学部 教育学科」クロス集計結果

Q5. 東北学院大学「未来探究科学部 デジタル構想学科」及び「教育学部 教育学科」(仮称、設置構想中)が開設された場合、受験を希望しますか。それぞれの学科について、次より1つずつ選択してください。

Q6. Q5で①～③(受験する)を選択した学科についてお答えください。

東北学院大学「未来探究科学部 デジタル構想学科」及び「教育学部 教育学科」(仮称、設置構想中)を受験して合格した場合、入学を希望しますか。それぞれの学科について、次より1つずつ選択してください。

回答者数 (合計)	Q1 卒業後の進路	Q2 進学希望の 大学設置者	Q3 興味のある 学問分野	Q5 新設組織の 受験希望有無	Q6 合格した場合の 入学希望有無
15,707名	うち、	うち、	うち、	うち、	うち、
	①大学に進学 12,003名 (76.4%)	①私立 6,301名 (40.1%)	⑥教育学 ⑦教員養成 ⑧文学、言語学、日 本語教育学、国際 教育学 を選択 2,114名 (13.5%) ※新設組織に 該当する 学問分野 いずれかを 選択した者 のみ記載	①第一志望として 受験する 122名 (0.8%)	①入学する 107名 (0.7%)
					②志望順位が上位の 他の志望校が不合格 の場合に入学する 13名 (0.1%)
					③入学しない 2名 (0.0%)
				②第二志望として 受験する 203名 (1.3%)	①入学する 48名 (0.3%)
					②志望順位が上位の 他の志望校が不合格 の場合に入学する 147名 (0.9%)
					③入学しない 5名 (0.0%)
				③第三志望以降 として受験する 418名 (2.7%)	①入学する 26名 (0.2%)
					②志望順位が上位の 他の志望校が不合格 の場合に入学する 351名 (2.2%)
					③入学しない 35名 (0.2%)
			④受験しない		
					↓ 入学見込者※ 107名

※%の母数は、回答者全体(15,707名)

※「入学見込者」=ターゲット層のうち、Q5で「教育学部 教育学科」を「第一志望として受験する」かつ
Q6で「入学する」と回答した人

東北学院大学「教育学部 教育学科」の特色に対する魅力度

【「教育学部 教育学科」ターゲット層】

下記の①～③の条件すべてに合致する回答者: 2,114名(回答者全体の13.5%)

- ① Q1で卒業後の進路として「大学」を希望。
- ② Q2で「私立」への進学を希望。
- ③ Q3で「教育学部 教育学科」の学びと関連する学問分野への興味あり
(教育学、教員養成、文学、言語学、日本語教育学、国際教育学の
いずれかに興味あり)



- ・ターゲット層における「教育学部 教育学科」の特色に対する魅力度(※)を見ると、最も高いのは「E. 【5つのコースで幅広い人材を育成】児童教育コース、国語教育コース、理科教育コース、英語教育コース、教育文化コースの5つのコースにより、文系・理系を広くカバー。小学校教諭免許状を基礎に中学校・高等学校教諭の各教科の免許状の取得が可能のほか、社会教育などについても幅広く学ぶことができます。」(82.5%)である。次いで「D. 【文理横断・文理融合の視点】文系科目と理系科目を必修科目として、文理横断・文理融合的な視点を培います。」(70.3%)、「C. 【キリスト教に基づく人格教育】建学の精神であるキリスト教に基づく人格教育を通して、幅広い教養と豊かな資質と能力を身につけます。」(54.7%)と続く。
- ・ターゲット層該当者のうち、「第一志望として受験する」かつ「入学する」と回答した人(第一志望者)における「教育学部 教育学科」の特色に対する魅力度(※)を見ると、「特色E」が97.2%で最も高い。次いで「特色D」が87.9%、「特色C」が72.0%と続く。

※魅力度＝「とても魅力を感じる」「ある程度魅力を感じる」と回答した人の合計値

■東北学院大学「教育学部 教育学科」の特色に対する魅力度

Q4. 東北学院大学「未来探究科学部 デジタル構想学科」及び「教育学部 教育学科」(仮称、設置構想中)には、以下のような特色があります。それぞれの特色について、あなたはどの程度魅力を感じますか。
(それぞれ、あてはまる番号1つに○)

特色C. <教育学部 教育学科>【キリスト教に基づく人格教育】建学の精神であるキリスト教に基づく人格教育を通して、幅広い教養と豊かな資質と能力を身につけます。

特色D. <教育学部 教育学科>【文理横断・文理融合の視点】文系科目と理系科目を必修科目として、文理横断・文理融合的な視点を培います。

特色E. <教育学部 教育学科>【5つのコースで幅広い人材を育成】児童教育コース、国語教育コース、理科教育コース、英語教育コース、教育文化コースの5つのコースにより、文系・理系を広くカバー。小学校教諭免許状を基礎に中学校・高等学校教諭の各教科の免許状の取得が可能のほか、社会教育などについても幅広く学ぶことができます。

上段:% 下段:件数(名)	標本数	特色C	特色D	特色E
ターゲット層	2,114	54.7 1,156	70.3 1,487	82.5 1,743
第一志望者	107	72.0 77	87.9 94	97.2 104

※第一志望者:

ターゲット層(大学進学希望×私立×関連学問分野興味あり)該当者のうち、東北学院大学「教育学部 教育学科」を「第一志望として受験する」かつ「入学する」と回答した人

卷末資料

調査票/高校留め置き調査 調査高校一覧

東北学院大学「未来探究科学部 デジタル構想学科」及び「教育学部 教育学科」(仮称、設置構想中)についてお聞きします。

東北学院大学では、現在高校2年生の皆さんが大学生となる2027年(令和9年)4月に、「未来探究科学部 デジタル構想学科」及び「教育学部 教育学科」(仮称)を設置することを構想しています。

※ ここからは、アンケートに同封している資料を見てからお答えください ※

Q4 東北学院大学「未来探究科学部 デジタル構想学科」及び「教育学部 教育学科」(仮称、設置構想中)には、以下のような特色があります。それぞれの特色について、あなたはどの程度魅力を感じますか。(それぞれ、あてはまる番号1つに○)

		とても魅力を感じる	ある程度魅力を感じる	あまり魅力を感じない	まったく魅力を感じない
	例. ○○である。	→ ①	○	③	④
デジタル構想科学部	A. 【地域課題起点の学び】 地域の課題に興味を持ち、デジタル技術を用いてそれを解決したいという強い気持ちを持つ理系学生や数理分野に興味のある文系学生を歓迎します。	→ ①	②	③	④
	B. 【"デジタル技術×社会実装"2刀流のカリキュラム】 デジタル技術の習得や課題解決スキルを実践形式で身につけ、理数系の基礎からデジタル技術の基盤までを学ぶ導入科目(テックベーシック科目)を備えた充実したカリキュラムが特徴です。	→ ①	②	③	④
教育学部 教育学科	C. 【キリスト教に基づく人格教育】 建学の精神であるキリスト教に基づく人格教育を通して、幅広い教養と豊かな資質と能力を身につけます。	→ ①	②	③	④
	D. 【文理横断・文理融合の視点】 文系科目と理系科目を必修科目として、文理横断・文理融合的な視点を培います。	→ ①	②	③	④
	E. 【5つのコースで幅広い人材を育成】 児童教育コース、国語教育コース、理科教育コース、英語教育コース、教育文化コースの5つのコースにより、文系・理系を広くカバー。小学校教諭免許状を基礎に中学校・高等学校教諭の各教科の免許状の取得が可能のほか、社会教育などについても幅広く学ぶことができます。	→ ①	②	③	④

Q5 東北学院大学「未来探究科学部 デジタル構想学科」及び「教育学部 教育学科」(仮称、設置構想中)が開設された場合、受験を希望しますか。それぞれの学科について、次より1つずつ選択してください。

		第一志望として受験する	第二志望として受験する	第三志望以降として受験する	受験しない
1	未来探究科学部 デジタル構想学科 ⇒	①	②	③	④
2	教育学部 教育学科 ⇒	①	②	③	④

※第一志望、第二志望は選択する志望順位が重ならないようにご回答ください。

Q6 Q5で①～③(受験する)を選択した学科についてお答えください。
東北学院大学「未来探究科学部 デジタル構想学科」及び「教育学部 教育学科」(仮称、設置構想中)を受験して合格した場合、入学を希望しますか。それぞれの学科について、次より1つずつ選択してください。

		入学する	志望順位が上位の他の志望校が不合格の場合に入学する	入学しない
1	未来探究科学部 デジタル構想学科 ⇒	①	②	③
2	教育学部 教育学科 ⇒	①	②	③

※「入学する」を選んだ学部学科が、1個または0個になるようにご回答ください。

Q7 最後に全員にお聞きします。
あなたは過去に東北学院大学のオープンキャンパスやイベントに参加し、本アンケートと同じ内容のアンケートに回答したことがありますか。

- ① 同じアンケートに回答したことはない ② 同じアンケートに回答したことがある

*** 質問は以上です。ご協力ありがとうございました。***

高校留め置き調査 調査高校一覧

NO	高校名	所在地
1	北海道岩見沢東高等学校	北海道
2	札幌創成高等学校	北海道
3	クラーク記念国際高等学校	北海道
4	青森県立青森東高等学校	青森県
5	青森県立青森北高等学校	青森県
6	青森県立弘前中央高等学校	青森県
7	青森県立弘前南高等学校	青森県
8	青森県立八戸西高等学校	青森県
9	青森県立五所川原高等学校	青森県
10	青森県立三沢高等学校	青森県
11	青森県立弘前工業高等学校	青森県
12	青森県立八戸工業高等学校	青森県
13	青森県立十和田工業高等学校	青森県
14	青森県立五所川原工科高等学校	青森県
15	岩手県立盛岡第四高等学校	岩手県
16	岩手県立盛岡工業高等学校	岩手県
17	岩手県立黒沢尻北高等学校	岩手県
18	岩手県立黒沢尻工業高等学校	岩手県
19	岩手県立水沢工業高等学校	岩手県
20	岩手県立一関第一高等学校	岩手県
21	岩手県立一関第二高等学校	岩手県
22	岩手県立大槌高等学校	岩手県
23	盛岡市立高等学校	岩手県
24	岩手県立南昌みらい高等学校	岩手県
25	盛岡中央高等学校	岩手県
26	一関学院高等学校	岩手県
27	宮城県仙台第一高等学校	宮城県
28	宮城県仙台第三高等学校	宮城県
29	宮城県古川高等学校	宮城県
30	宮城県角田高等学校	宮城県
31	宮城県築館高等学校	宮城県
32	宮城県佐沼高等学校	宮城県
33	宮城県白石高等学校	宮城県
34	宮城県石巻高等学校	宮城県
35	宮城県塩釜高等学校	宮城県
36	宮城県名取高等学校	宮城県
37	宮城県泉高等学校	宮城県
38	宮城県多賀城高等学校	宮城県
39	宮城県宮城第一高等学校	宮城県
40	宮城県仙台二華高等学校	宮城県
41	宮城県石巻好文館高等学校	宮城県
42	宮城県古川黎明高等学校	宮城県
43	宮城県村田高等学校	宮城県
44	宮城県農業高等学校	宮城県
45	宮城県小牛田農林高等学校	宮城県
46	宮城県工業高等学校	宮城県
47	宮城県古川工業高等学校	宮城県
48	宮城県石巻工業高等学校	宮城県
49	宮城県白石工業高等学校	宮城県
50	宮城県仙台南高等学校	宮城県
51	仙台市立仙台高等学校	宮城県
52	仙台市立仙台工業高等学校	宮城県
53	宮城県名取北高等学校	宮城県
54	宮城県泉松陵高等学校	宮城県
55	宮城県仙台北高等学校	宮城県
56	宮城県泉館山高等学校	宮城県
57	宮城県宮城広瀬高等学校	宮城県
58	宮城県利府高等学校	宮城県
59	宮城県石巻西高等学校	宮城県
60	宮城県柴田高等学校	宮城県
61	宮城県仙台東高等学校	宮城県
62	宮城県富谷高等学校	宮城県

NO	高校名	所在地
63	宮城県宮城野高等学校	宮城県
64	仙台市立仙台青陵中等教育学校	宮城県
65	仙台市立仙台商業高等学校	宮城県
66	石巻市立桜坂高等学校	宮城県
67	宮城県気仙沼高等学校	宮城県
68	仙台育英学園高等学校	宮城県
69	東北高等学校	宮城県
70	東北学院高等学校	宮城県
71	東北学院榴ヶ岡高等学校	宮城県
72	宮城学院高等学校	宮城県
73	仙台白百合学園高等学校	宮城県
74	尚綱学院高等学校	宮城県
75	常盤木学園高等学校	宮城県
76	聖和学園高等学校	宮城県
77	東北生活文化大学高等学校	宮城県
78	聖ウルスラ学院英智高等学校	宮城県
79	仙台北南高等学校	宮城県
80	古川学園高等学校	宮城県
81	東陵高等学校	宮城県
82	秋田県立秋田南高等学校	秋田県
83	秋田県立秋田工業高等学校	秋田県
84	秋田県立能代高等学校	秋田県
85	秋田県立横手清陵学院高等学校	秋田県
86	山形県立山形南高等学校	山形県
87	山形県立山形西高等学校	山形県
88	山形県立山形北高等学校	山形県
89	山形県立山形工業高等学校	山形県
90	山形県立山形中央高等学校	山形県
91	山形市立商業高等学校	山形県
92	山形県立東桜学館高等学校	山形県
93	山形県立新庄北高等学校	山形県
94	山形県立米沢興譲館高等学校	山形県
95	山形県立米沢東高等学校	山形県
96	山形県立鶴岡工業高等学校	山形県
97	山形県立酒田東高等学校	山形県
98	山形県立酒田西高等学校	山形県
99	東北文教大学山形城北高等学校	山形県
100	山形学院高等学校	山形県
101	日本大学山形高等学校	山形県
102	創学館高等学校	山形県
103	東海大学山形高等学校	山形県
104	新庄東高等学校	山形県
105	福島県立橘高等学校	福島県
106	福島県立福島西高等学校	福島県
107	福島県立福島工業高等学校	福島県
108	福島県立喜多方高等学校	福島県
109	福島県立相馬高等学校	福島県
110	福島県立相馬総合高等学校	福島県
111	福島県立原町高等学校	福島県
112	福島県立郡山高等学校	福島県
113	福島成蹊高等学校	福島県
114	聖光学院高等学校	福島県
115	帝京安積高等学校	福島県
116	尚志高等学校	福島県
117	福島県立ふたば未来学園高等学校	福島県
118	花巻東高等学校	岩手県
119	岩手県立久慈高等学校	岩手県
120	青森県立八戸北高等学校	青森県
121	青森明の星高等学校	青森県
122	青森県立田名部高等学校	青森県
123	青森県立青森南高等学校	青森県
124	北海道函館西高等学校	北海道

高校留め置き調査 調査高校一覽

NO	高校名	所在地
1	北海道岩見沢東高等学校	北海道
2	札幌創成高等学校	北海道
3	クラーク記念国際高等学校	北海道
4	青森県立青森東高等学校	青森県
5	青森県立青森北高等学校	青森県
6	青森県立弘前中央高等学校	青森県
7	青森県立弘前南高等学校	青森県
8	青森県立八戸西高等学校	青森県
9	青森県立五所川原高等学校	青森県
10	青森県立三沢高等学校	青森県
11	青森県立弘前工業高等学校	青森県
12	青森県立八戸工業高等学校	青森県
13	青森県立十和田工業高等学校	青森県
14	青森県立五所川原工科高等学校	青森県
15	岩手県立盛岡第四高等学校	岩手県
16	岩手県立盛岡工業高等学校	岩手県
17	岩手県立黒沢尻北高等学校	岩手県
18	岩手県立黒沢尻工業高等学校	岩手県
19	岩手県立水沢工業高等学校	岩手県
20	岩手県立一関第一高等学校	岩手県
21	岩手県立一関第二高等学校	岩手県
22	岩手県立大槌高等学校	岩手県
23	盛岡市立高等学校	岩手県
24	岩手県立南昌みらい高等学校	岩手県
25	盛岡中央高等学校	岩手県
26	一関学院高等学校	岩手県
27	宮城県仙台第一高等学校	宮城県
28	宮城県仙台第三高等学校	宮城県
29	宮城県古川高等学校	宮城県
30	宮城県角田高等学校	宮城県
31	宮城県築館高等学校	宮城県
32	宮城県佐沼高等学校	宮城県
33	宮城県白石高等学校	宮城県
34	宮城県石巻高等学校	宮城県
35	宮城県塩釜高等学校	宮城県
36	宮城県名取高等学校	宮城県
37	宮城県泉高等学校	宮城県
38	宮城県多賀城高等学校	宮城県
39	宮城県宮城第一高等学校	宮城県
40	宮城県仙台二華高等学校	宮城県
41	宮城県石巻好文館高等学校	宮城県
42	宮城県古川黎明高等学校	宮城県
43	宮城県村田高等学校	宮城県
44	宮城県農業高等学校	宮城県
45	宮城県小牛田農林高等学校	宮城県
46	宮城県工業高等学校	宮城県
47	宮城県古川工業高等学校	宮城県
48	宮城県石巻工業高等学校	宮城県
49	宮城県白石工業高等学校	宮城県
50	宮城県仙台南高等学校	宮城県
51	仙台市立仙台高等学校	宮城県
52	仙台市立仙台工業高等学校	宮城県
53	宮城県名取北高等学校	宮城県
54	宮城県泉松陵高等学校	宮城県
55	宮城県仙台北高等学校	宮城県
56	宮城県泉館山高等学校	宮城県
57	宮城県宮城広瀬高等学校	宮城県
58	宮城県利府高等学校	宮城県
59	宮城県石巻西高等学校	宮城県
60	宮城県柴田高等学校	宮城県
61	宮城県仙台東高等学校	宮城県
62	宮城県富谷高等学校	宮城県

NO	高校名	所在地
63	宮城県宮城野高等学校	宮城県
64	仙台市立仙台青陵中等教育学校	宮城県
65	仙台市立仙台商業高等学校	宮城県
66	石巻市立桜坂高等学校	宮城県
67	宮城県気仙沼高等学校	宮城県
68	仙台育英学園高等学校	宮城県
69	東北高等学校	宮城県
70	東北学院高等学校	宮城県
71	東北学院榴ヶ岡高等学校	宮城県
72	宮城学院高等学校	宮城県
73	仙台白百合学園高等学校	宮城県
74	尚綱学院高等学校	宮城県
75	常盤木学園高等学校	宮城県
76	聖和学園高等学校	宮城県
77	東北生活文化大学高等学校	宮城県
78	聖ウルスラ学院英智高等学校	宮城県
79	仙台北南高等学校	宮城県
80	古川学園高等学校	宮城県
81	東陵高等学校	宮城県
82	秋田県立秋田南高等学校	秋田県
83	秋田県立秋田工業高等学校	秋田県
84	秋田県立能代高等学校	秋田県
85	秋田県立横手清陵学院高等学校	秋田県
86	山形県立山形南高等学校	山形県
87	山形県立山形西高等学校	山形県
88	山形県立山形北高等学校	山形県
89	山形県立山形工業高等学校	山形県
90	山形県立山形中央高等学校	山形県
91	山形市立商業高等学校	山形県
92	山形県立東桜学館高等学校	山形県
93	山形県立新庄北高等学校	山形県
94	山形県立米沢興譲館高等学校	山形県
95	山形県立米沢東高等学校	山形県
96	山形県立鶴岡工業高等学校	山形県
97	山形県立酒田東高等学校	山形県
98	山形県立酒田西高等学校	山形県
99	東北文教大学山形城北高等学校	山形県
100	山形学院高等学校	山形県
101	日本大学山形高等学校	山形県
102	創学館高等学校	山形県
103	東海大学山形高等学校	山形県
104	新庄東高等学校	山形県
105	福島県立橘高等学校	福島県
106	福島県立福島西高等学校	福島県
107	福島県立福島工業高等学校	福島県
108	福島県立喜多方高等学校	福島県
109	福島県立相馬高等学校	福島県
110	福島県立相馬総合高等学校	福島県
111	福島県立原町高等学校	福島県
112	福島県立郡山高等学校	福島県
113	福島成蹊高等学校	福島県
114	聖光学院高等学校	福島県
115	帝京安積高等学校	福島県
116	尚志高等学校	福島県
117	福島県立ふたば未来学園高等学校	福島県
118	花巻東高等学校	岩手県
119	岩手県立久慈高等学校	岩手県
120	青森県立八戸北高等学校	青森県
121	青森明の星高等学校	青森県
122	青森県立田名部高等学校	青森県
123	青森県立青森南高等学校	青森県
124	北海道函館西高等学校	北海道

未来探究科学部 デジタル構想学科 (仮称、設置構想中)

アドミッションポリシー

1. 東北学院大学の教育理念である「キリスト教による人格教育」を基礎とする教育プログラム(聖書とキリスト教に関する授業及び大学礼拝など)について理解し、主体性を持ちつつ多様な人々と協働して学ぶことを強く望んでいる。(主体的に学ぶ態度)
 2. 数学や物理を基礎とする科学技術と社会課題に関する広い知識の獲得に意欲があり、未来探究科学部の教育理念・目的や教育内容を理解した上で、主体的な学びを通して社会に貢献することを強く望んでいる。(主体的に学ぶ態度)
 3. 高等学校における学習によって、未来探究科学部での学修に必要な高等学校卒業相当の基礎的知識及びそれらを活用する力を有している。(知識・技能)
 4. 高等学校において得た知識・技能を活用し、達成すべき水準の思考力及び日本語力を用いて、大学での学びに関わる基礎的・一般的問題及び質問に文章及び口頭で答えることができる。(思考力・判断力・表現力)
- 以下の項目に該当する者については、5又は6を評価に加える。
5. スポーツや文化活動などで優れた実績を残し、本学入学後も課外活動の活性化に貢献しようと考えている。(知識・技能/主体的に学ぶ態度)
 6. 外国人留学生、帰国生、社会人として、大学における学修にそれぞれの強みを生かそうとしている。(知識・技能/主体的に学ぶ態度)

学生納付金ならびに同系統の学びのある大学・学部・学科

大学名/学部・学科名(所在地)	入学金	授業料等	納付金合計
東北学院大学 未来探究科学部 デジタル構想学科	270,000円	1,350,000円	1,620,000円
山形大学 社会共創デジタル学環	282,000円	535,800円	817,800円
宮城大学 事業構想学群 価値創造デザイン学類 ※1は県内在住者、※2は県外在住者	※1 282,000円	535,800円	817,800円
	※2 564,000円		
東北工業大学 工学部	250,000円	1,350,000円	1,600,000円
日本大学 工学部(郡山キャンパス)	260,000円	1,400,000円	1,660,000円
岩手大学 理工学部	282,000円	535,800円	817,800円

※東北学院大学 未来探究科学部 デジタル構想学科の学費は予定のものです。 ※他大学の学費は、各大学ホームページ掲載情報。(令和7年度入学者納付額)
※いずれも実習などに伴う費用・経費が別途必要な場合があります。

アクセス情報



各地から仙台までの最短アクセス時間 本学調べ。利用時間、交通事情により異なります。

交通手段	目的地	最短アクセス時間
飛行機	● 札幌	1時間10分
	● 山形	1時間8分
高速バス	● 福島	1時間10分～1時間22分
	● 一ノ関	1時間30分
	● 東京	1時間30分
新幹線	● 盛岡	38分
	● 八戸	1時間9分
	● 宇都宮	1時間5分
	● 新青森	1時間28分
	● 水戸	2時間58分
	● 秋田	2時間7分
	● 新潟	2時間12分
	● 新函館北斗	2時間27分
特急 + 飛行機	● 帯広	3時間11分

五橋 キャンパス 	〒984-8588 仙台市若林区清水小路3-1 ● 地下鉄南北線「五橋駅(東北学院大学前)」南2出口直結 ● JR「仙台駅」から徒歩約15分
土樋 キャンパス 	〒980-8511 仙台市青葉区土樋一丁目3-1 ● 地下鉄南北線「五橋駅(東北学院大学前)」南1出口または「栗原橋駅」から徒歩約5分 ● JR「仙台駅」から徒歩約20分



公式Webサイト
<https://www.tohoku-gakuin.ac.jp>

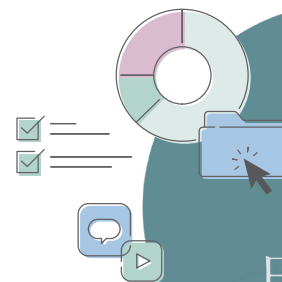


※設置計画は予定であり、計画内容は変更されることがあります。

2025年7月発行
 -学生確保(資料)-35-



東北学院大学



君が、
 デジタルの力で、
 日本・東北を変える。



2027年4月、新設。

未来探究科学部 デジタル構想学科 (仮称、設置構想中)

入学定員: 110名

※設置計画は予定であり、計画内容は変更されることがあります。

新学部・学科設置に関するニーズ調査



未来探究科学部 デジタル構想学科

(仮称、設置構想中)

君が、デジタルの力で、日本・東北を変える。

東北学院大学は、1886(明治19)年に「仙台神学校」として創設され、「東北学院」の建学の精神である、福音主義キリスト教の信仰に基づく「個人の尊厳の重視と人格の完成」の教育に則り、地域社会の発展に寄与する教育を担い続けてきました。現在9学部15学科を擁する、東北地方で最大の私立総合大学です。未来探究科学部デジタル構想学科は、デジタルテクノロジーを活用して、防災・減災、一次産業、少子高齢化といった日本および東北が直面している社会課題の解決をめざします。

身につけるチカラ	豊かな人間性と正しい倫理観、創造性	デジタルテクノロジーを活用した社会課題の解決策を構想し、検証・改善できる資質・能力	多様な背景をもつ関係者と共にプロジェクトを運営・推進する資質・能力
養成する人材像	キリスト教に基づく人格教育を通して、最先端のデジタルテクノロジーの技法と、そのテクノロジーを駆使した社会課題の解決方法を実装するためのマネジメント技法の両面を備えた人材を養成します。		

入学定員：110名

特色 1

地域課題起点の学び

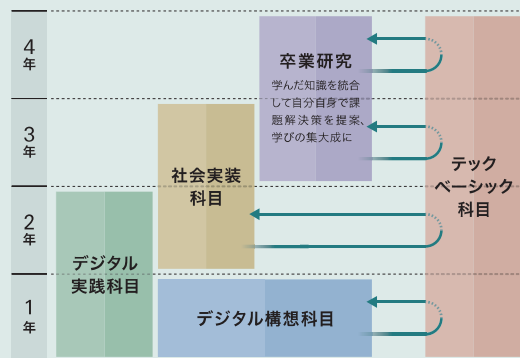
地域の課題に興味を持ち、デジタル技術を用いてそれを解決したいという強い気持ちを持つ理系学生や数理解分野に興味のある文系学生を歓迎します。

特色 2

“デジタル技術×社会実装” 2刀流のカリキュラム

デジタル技術の習得や課題解決スキルを実践形式で身につけ、理数系の基礎からデジタル技術の基盤までを学ぶ導入科目(テックベーシック科目)を備えた充実したカリキュラムが特徴です。

■カリキュラム構成



デジタル構想科目

デジタル実践科目

社会実装科目

テックベーシック科目

社会の課題を知り、解決のヒントを探ろう！

日本や東北地方が抱える「少子高齢化」や「産業の衰退」などの課題に対して、デジタル技術がどのように活用されているのかを探究します。

デジタル技術を実際に使って、身につけよう！

AIやIoT、VRなどのデジタル技術を実際に試しながら、「PBL(プロジェクトベースドラニング)」という方法で実践的なスキルを身につけます。

自分たちのアイデアを社会で活かそう！

自分たちが考えたプロジェクトを社会で役立てるためにはどうすれば良いかを学びます。グループごとに目標を設定し、実際に試してみます。

デジタルの基礎をしっかりと学ぼう！

数学や物理の基礎、プログラミングの入門からAIやICTなどの専門的な学びも用意しています。学年を問わず必要に応じて履修することができます。

■社会の課題

一次産業

観光・まちづくり

DX

デジタルテクノロジーを駆使して、社会課題の解決と新たな価値の創造をめざす

そのための学びが、未来探究科学部デジタル構想学科にはあります！

いま、日本、そして東北にはどんな課題があるのだろうか？

SDGs

防災・減災

少子高齢化

■学びのイメージ

テクノロジーを学ぶ 実践型カリキュラム

試行錯誤を楽しむ、テクノロジーを活かす探究のフィールドとしての学びの場

- 1 デジタル構想科目
社会課題を捉える視点を育む
- 2 デジタル実践科目
プロジェクトを通じて学ぶ実践力
- 3 社会実装科目
探究・コミュニケーション技法の養成
- 4 卒業研究科目
正解のない問いに、自分の答えを出す学び
- 5 テックベーシック科目
ICT系・AIソフトウェア系科目群
最新テクノロジー領域に挑むための科目群
ファンダメンタル系科目群
理系の基礎を「これから」伸ばすための科目群

デジタル化
システム開発

サイバー空間 (仮想・情報空間 (デジタル情報))

ソフトウェア
ネットワーク

各空間を
往復することによる
課題解決

ICT・IoT
センシング
ハードウェア
アントレプレナーシップ
ソーシャルイノベーション
現実・物理空間
(アナログ情報)
フィジカル空間

学習者中心のプロジェクトによる 課題解決型学習(PBL)

チームで協力しながらプロジェクトを進める、主体的な学習スタイル

プロジェクト型学習

- 課題設定
社会や身近な現場の課題を見つけ、解決すべき課題を定める力を養う
- アイデア出し
テクノロジーを活用した解決策を構想し、柔軟な思考と技術の選定力を育てる
- プロトタイプ製作
実際に手を動かしながら考えるプロセスを通じて解決策を具体的な形とする力を磨く
- レビュー&アップデート
地域・専門家からのフィードバックを受け、社会に届く解決策へと深化させる

社会実装
コミュニケーション

■学びの先に広がるキャリア像

取得可能な資格

- 第一級上級上級無線技士
- 第三級海上無線技士
- 第二種電気工事士(学科科目免除)
- 電気通信の工事担任者(一部科目免除)

想定される進路

- 情報・通信業、製造業、システムエンジニア、デジタルインフラ
- 起業家、コンサルタント、公務員、NPO職員
- 大学院進学

東北学院大学
「未来探究科学部 デジタル構想学科」(仮称)
設置に関するニーズ調査
結果報告書
【企業対象調査】

令和8年1月
株式会社 進研アド

1. 調査目的

2027年4月開設予定の東北学院大学「未来探究科学部 デジタル構想学科」(仮称)設置構想に関して、企業からの採用ニーズを把握する。

2. 調査概要

		企業対象調査
調査対象		企業の採用担当者
調査エリア		北海道、青森県、岩手県、宮城県、秋田県、山形県、福島県、茨城県、栃木県、群馬県、埼玉県、千葉県、東京都、神奈川県、新潟県、富山県、石川県、山梨県、長野県、静岡県、愛知県、京都府、大阪府、兵庫県、岡山県、広島県、福岡県
調査方法		郵送調査
調査対象数	依頼数	910企業
	回収数(回収率)	294企業(32.3%)
調査時期		2025年9月8日(月)～2025年10月9日(木)
調査実施機関		株式会社 進研アド

3. 調査項目

企業対象調査
<ul style="list-style-type: none"> ・ 人事採用への関与度 ・ 本社(本部)所在地 ・ 業種 ・ 正規社員の従業員数 ・ 正規社員の平均採用人数 ・ 本年度の採用予定数 ・ 採用したい学問分野 ・ 東北学院大学「未来探究科学部 デジタル構想学科」の特色に対する魅力度 ・ 東北学院大学「未来探究科学部 デジタル構想学科」の社会的必要性 ・ 東北学院大学「未来探究科学部 デジタル構想学科」卒業生に対する採用意向 ・ 東北学院大学「未来探究科学部 デジタル構想学科」卒業生に対する毎年の採用想定人数

採用意向調査 調査結果

※報告書内の表中の%の母数は、
特に断りがない場合、回答企業全体(294企業)

回答企業(回答者)の属性

※本調査は、東北学院大学「未来探究科学部 デジタル構想学科」に対する人材需要を確認するための調査として設計。東北学院大学の卒業生就職先として想定される企業の人事関連業務に携わっている人を対象に調査を実施し、294企業から回答を得た。

- 回答者の人事採用への関与度を聞いたところ、「採用の決裁権があり、選考にかかわっている」人は22.1%、「採用の決裁権はないが、選考にかかわっている」人が68.7%と、採用や選考に関わっている人事担当者から意見を聴取できていると考えられる。
- 回答企業の本社(本部)所在地は、東北学院大学の本部所在地である「宮城県」が39.8%と最も多い。次いで「東京都」が31.0%、「神奈川県」が5.4%と続く。
- 回答企業の業種としては「建設業」が24.8%で最も多い。次いで「製造業」が24.5%、「情報通信業」が20.1%と続く。
- 回答企業の正規社員の従業員数は、「100名～500名未満」が41.2%と最も多い。次いで「1,000名～5,000名未満」が14.3%、「500名～1,000名未満」が13.6%と続く。100名以上の比較的規模が大きい企業が7割以上を占める。

回答企業の採用状況(過去3か年平均)／ 本年度の採用予定数／採用したい学問分野

- 回答企業の平均的な正規社員の採用人数は「1名～5名未満」が28.9%と最も多く、次いで「10名～20名未満」が18.4%、「5名～10名未満」が16.3%と続く。毎年正規社員を採用している企業がほとんどである。
- 回答企業の本年度の採用予定数は、「昨年度並み」が67.7%と最も多く、次いで「増やす」が21.4%である。「減らす」「未定」も一定数あるものの、回答企業の多くで昨年以上の採用が予定されている模様である。
- 回答企業の採用したい学問分野を複数回答で聞いたところ、「未来探究科学部 デジタル構想学科」の学びと関連する「電気通信工学(情報通信工学、情報テクノロジー学、情報ネットワーク学など)」が71.8%で最も高い。その他、同様に「未来探究科学部 デジタル構想学科」の学びと関連する「土木建築工学」は44.9%、「経営工学」は29.6%、「防災システム学」は19.0%である。

回答企業(回答者)の属性、採用状況等

■人事採用への関与度

Q1. アンケートにお答えいただいている方の、人事採用への関与度をお教えてください。
(あてはまる番号1つに○)

	標本数	かかりわつてい かりの選考に 採用の決定権 がある	かなわつてい かいがのつ選 かいのつ選考 採用の決定権 には	提やか採 供意か用 す見わ時 るをらに 立収ずは 場集・直 に・情接 ある 報	無 回 答
上段: % 下段: 件数(企業)					
全体	294	22.1 65	68.7 202	7.1 21	2.0 6

■本社(本部)所在地

Q2. 貴社・貴団体の本社(本部)所在地について、都道府県名をお教えてください。

	標本数	北海道	青森県	岩手県	宮城県	秋田県	山形県	福島県	茨城県
上段: % 下段: 件数(企業)									
全体	294	1.0 3	1.4 4	3.4 10	39.8 117	2.0 6	3.4 10	3.7 11	0.7 2

	標本数	栃木県	群馬県	埼玉県	東京都	神奈川県	新潟県	石川県	山梨県
上段: % 下段: 件数(企業)									
全体	294	0.3 1	1.0 3	1.7 5	31.0 91	5.4 16	1.0 3	0.7 2	0.7 2

	標本数	長野県	京都府	大阪府	兵庫県	広島県	福岡県	無回答
上段: % 下段: 件数(企業)								
全体	294	0.3 1	0.3 1	0.7 2	0.3 1	0.3 1	0.3 1	0.3 1

回答企業(回答者)の属性、採用状況等

■業種

Q3. 貴社・貴団体の業種について、ご回答ください。(あてはまる番号1つに○)

	標本数	情報通信業	製造業	卸売・小売業	公務	鉱業・林・漁・	建設業	電気・ガス・水道業	運輸業
上段:% 下段:件数(企業)									
全体	294	20.1 59	24.5 72	8.2 24	0.0 0	0.3 1	24.8 73	1.0 3	1.0 3

	標本数	金融・保険業	不動産業	宿泊業・飲食店・	医療・福祉	複合サービス事業	サービス業	その他	無回答
上段:% 下段:件数(企業)									
全体	294	1.0 3	1.7 5	0.3 1	0.3 1	0.3 1	9.9 29	5.8 17	0.7 2

■正規社員の従業員数

Q4. 貴社・貴団体の従業員数(正規社員)について、ご回答ください。(あてはまる番号1つに○)

	標本数	50名未満	150名未満	500名未満	1,000名未満	5,000名未満	5,000名以上	無回答
上段:% 下段:件数(企業)								
全体	294	11.9 35	12.6 37	41.2 121	13.6 40	14.3 42	6.1 18	0.3 1

回答企業(回答者)の属性、採用状況等

■正規社員の平均採用人数

Q5. 貴社・貴団体の過去3か年の平均的な正規社員の採用数について、お教えてください。
(あてはまる番号1つに○)

	標本数	0名	51名未満	150名未満	2100名未満	3200名未満	5300名未満	1500名未満	1000名以上	無回答
上段:% 下段:件数(企業)										
全体	294	1.4 4	28.9 85	16.3 48	18.4 54	6.8 20	10.2 30	8.5 25	9.2 27	0.3 1

■本年度の採用予定数

Q6. 貴社・貴団体の本年度の採用予定数は、昨年度と比較していかがですか。(あてはまる番号1つに○)

	標本数	増やす	昨年度並み	減らす	未定	無回答
上段:% 下段:件数(企業)						
全体	294	21.4 63	67.7 199	4.4 13	6.1 18	0.3 1

採用したい学問分野

■採用したい学問分野

Q7. 貴社・貴団体では、今後、大学でどのような学問分野を学んだ人物を採用したいとお考えですか。
(あてはまる番号すべてに○)

上段:% 下段:件数 (企業)	標本数	電気通信工学(情報ネットワーク学など)	土木建築工学	経営工学	防災システム学	その他工学(応用化学など)	理学	農学
全体	294	71.8 211	44.9 132	29.6 87	19.0 56	45.2 133	30.6 90	19.4 57

上段:% 下段:件数 (企業)	標本数	保健	家政学	人文科学	社会科学	その他	わからない	無回答
全体	294	8.2 24	7.8 23	27.2 80	28.9 85	14.6 43	1.7 5	0.3 1

**東北学院大学「未来探究科学部 デジタル構想学科」
の特色に対する魅力度**

「未来探究科学部 デジタル構想学科」の特色に対する魅力度(※)は、2つの項目どちらも9割を超える。

- 2つの特色のうち魅力度がより高いのは、「B. 【”デジタル技術×社会実装”2刀流のカリキュラム】デジタル技術の習得や課題解決スキルを実践形式で身につけ、理数系の基礎からデジタル技術の基盤までを学ぶ導入科目(テックベーシック科目)を備えた充実したカリキュラムが特徴です。」で92.5%である。
- 次に魅力度が高いのは「A. 【地域課題起点の学び】地域の課題に興味を持ち、デジタル技術を用いてそれを解決したいという強い気持ちを持つ理系学生や数理分野に興味のある文系学生を歓迎します。」で91.5%と続く。

※魅力度＝「とても魅力を感じる」「ある程度魅力を感じる」と回答した企業の合計値

■東北学院大学「未来探究科学部 デジタル構想学科」の特色に対する魅力度

Q8. 東北学院大学「未来探究科学部 デジタル構想学科」(仮称、設置構想中)には、以下のような特色があります。
貴社・貴団体(ご回答者)にとって、これらの特色はそれぞれどの程度魅力に感じますか。
(それぞれ、あてはまる番号1つに○)

特色A. 【地域課題起点の学び】地域の課題に興味を持ち、デジタル技術を用いてそれを解決したいという強い気持ちを持つ理系学生や数理分野に興味のある文系学生を歓迎します。

特色B. 【”デジタル技術×社会実装”2刀流のカリキュラム】デジタル技術の習得や課題解決スキルを実践形式で身につけ、理数系の基礎からデジタル技術の基盤までを学ぶ導入科目(テックベーシック科目)を備えた充実したカリキュラムが特徴です。

	標 本 数	魅 と と も 感 じ る	魅 あ る 程 度 感 じ る	魅 あ ま り 感 じ な い	魅 ま っ た く 感 じ な い	魅 力 度 (※)	無 回 答
上段:% 下段:件数(企業)							
特色A	294	48.3	43.2	6.1	1.0	91.5	1.4
		142	127	18	3	269	4
特色B	294	46.6	45.9	5.8	0.3	92.5	1.4
		137	135	17	1	272	4

※魅力度＝「とても魅力を感じる」「ある程度魅力を感じる」と回答した企業の合計値

※魅力度は、件数をもとに%を算出し、小数点第二位を四捨五入しているため、「とても魅力を感じる」と「ある程度魅力を感じる」の合計値と必ずしも一致しない

**東北学院大学「未来探究科学部 デジタル構想学科」
の社会的必要性**

- 「未来探究科学部 デジタル構想学科」について「必要だと思う」と回答した企業は、97.6% (287企業) であり、多くの企業がこれからの社会にとって必要な学部・学科と捉えていることがうかがえる。

**東北学院大学「未来探究科学部 デジタル構想学科」
卒業生の採用意向／毎年の採用想定人数**

- 「未来探究科学部 デジタル構想学科」卒業生を「採用したいと思う」と回答した企業は86.7% (255企業) であり、予定している入学定員110名を上回る数の採用意向がみられた。
- 「未来探究科学部 デジタル構想学科」卒業生を「採用したいと思う」と回答した企業へ、「未来探究科学部 デジタル構想学科」卒業生の採用を毎年何名程度想定しているか聞いたところ、採用想定人数の合計は506名で、予定している入学定員数を上回っている。

このことから、安定した人材需要があることがうかがえる。

東北学院大学「未来探究科学部 デジタル構想学科」の社会的必要性/採用意向/採用想定人数

■東北学院大学「未来探究科学部 デジタル構想学科」の社会的必要性

Q9. 貴社・貴団体(ご回答者)は、東北学院大学「未来探究科学部 デジタル構想学科」(仮称、設置構想中)は、これからの社会にとって必要だと思われませんか。(あてはまる番号1つに○)

上段: % 下段: 件数(企業)	標本数	必要だと思 う	必要だと思 わない	無回答
全体	294	97.6 287	1.7 5	0.7 2

■東北学院大学「未来探究科学部 デジタル構想学科」卒業生に対する採用意向

Q10. 貴社・貴団体(ご回答者)では、東北学院大学「未来探究科学部 デジタル構想学科」(仮称、設置構想中)を卒業した学生について、採用したいと思われませんか。(あてはまる番号1つに○)

上段: % 下段: 件数(企業)	標本数	採用したいと思 う	採用したいと思 わない	無回答
全体	294	86.7 255	11.9 35	1.4 4



「採用したいと思う」と答えた255企業のみ抽出

■東北学院大学「未来探究科学部 デジタル構想学科」卒業生に対する毎年の採用想定人数

Q11. Q10で「1. 採用したいと思う」と回答された方におたずねします。
採用を考える場合、東北学院大学「未来探究科学部 デジタル構想学科」(仮称、設置構想中)を卒業した学生について、毎年何名程度の採用を想定されますか。(あてはまる番号1つに○)

標本数	単位	1名	2名	3名	4名	5名 ~ 9名	10名 以上	計 (※よ びた 採 用 想 定 人 数 ・ 計 人 数 ・ 毎 年 の 採 用 想 定 人 数 を 示 し た 採 用 想 定 人 数 を 計 算)	
		全体	255	% 49.8%	22.4%	17.3%	0.8%		5.1%
		企業数	127	57	44	2	13	6	
		名	127	114	132	8	65	60	

※%の母数は、「未来探究科学部 デジタル構想学科」卒業生を「採用したいと思う」と回答した企業(255企業)

※毎年の採用想定人数・計 「5名~9名」=5名、「10名以上」=10名 を代入し合計値を算出

卷末資料 調查票



東北学院大学「未来探究科学部 デジタル構想学科」(仮称)
に関するアンケート

東北学院大学では、2027年(令和9年)4月に「未来探究科学部 デジタル構想学科」(仮称)を新設することを構想しています。
このアンケートは採用ご担当者の皆様からご意見をお伺いし、より充実した大学や学部・学科にするための参考資料とさせていただきます。
このアンケートで得られた情報や回答内容は、上記の目的のための統計資料としてのみ活用し、個人を特定することは一切ありません。
つきましては、ぜひアンケートへのご協力をお願いいたします。

※このアンケートや同封した資料に記載されている「未来探究科学部 デジタル構想学科」(仮称、設置構想中)に関する事項はすべて予定であり内容が変更になる可能性があります。

はじめに、貴社・貴団体についてお伺いいたします。

Q1. アンケートにお答えいただいている方の、人事採用への関与度をお教えてください。

(あてはまる番号1つに○)

1. 採用の決裁権があり、選考にかかわっている
2. 採用の決裁権はないが、選考にかかわっている
3. 採用時には直接かかわらず、情報や意見を収集・提供する立場にある

Q2. 貴社・貴団体の本社(本部)所在地について、都道府県名をお教えてください。

本社(本部)所在地

都・道・府・県 ←1つに○

Q3. 貴社・貴団体の業種について、ご回答ください。(あてはまる番号1つに○)

- | | | |
|-------------|------------------|--------------|
| 1. 情報通信業 | 6. 建設業 | 11. 飲食店・宿泊業 |
| 2. 製造業 | 7. 電気・ガス・熱供給・水道業 | 12. 医療・福祉 |
| 3. 卸売・小売業 | 8. 運輸業 | 13. 複合サービス事業 |
| 4. 公務 | 9. 金融・保険業 | 14. サービス業 |
| 5. 農・林・漁・鉱業 | 10. 不動産業 | 15. その他 |

Q4. 貴社・貴団体の従業員数(正規社員)について、ご回答ください。(あてはまる番号1つに○)

- | | | |
|---------------|------------------|--------------------|
| 1. 50名未満 | 3. 100名～500名未満 | 5. 1,000名～5,000名未満 |
| 2. 50名～100名未満 | 4. 500名～1,000名未満 | 6. 5,000名以上 |

Q5. 貴社・貴団体の過去3か年の平均的な正規社員の採用数について、お教えてください。

(あてはまる番号1つに○)

- | | | |
|-------------|--------------|---------------|
| 1. 0名 | 4. 10名～20名未満 | 7. 50名～100名未満 |
| 2. 1名～5名未満 | 5. 20名～30名未満 | 8. 100名以上 |
| 3. 5名～10名未満 | 6. 30名～50名未満 | |

Q6. 貴社・貴団体の本年度の採用予定数は、昨年度と比較していかがですか。(あてはまる番号1つに○)

- | | |
|----------|--------|
| 1. 増やす | 3. 減らす |
| 2. 昨年度並み | 4. 未定 |

裏面へ続く→

新設組織が置かれる都道府県への入学状況

○出身高校の所在地県別の入学者数の構成比（上位5都道府県）※直近年度

	都道府県名	人 数	構成比
1	宮城県	5,699人	48.3%
2	福島県	994人	8.4%
3	岩手県	847人	7.2%
4	山形県	785人	6.6%
5	青森県	570人	4.8%
	全 体	11,810人	100.0%

※「学校基本調査」の「出身高校の所在地県別入学者数」から作成すること。

※大学、学部、学部の学科、短期大学、短期大学の学科を設置する場合のみ作成（専門職大学、専門職短期大学、高等専門学校を含む）。大学院は作成不要。

○新設組織が置かれる都道府県の定員充足状況

	新組織所在地 (都道府県等)	充足率		
		令和5年度	令和6年度	令和7年度
1	宮城県	98.34%	96.85%	98.62%
2				

※2校地で教育課程を実施する場合はそれぞれの状況を記載すること。

○新設組織の学問分野（系統区分）の定員充足状況

	系統区分	充足率		
		令和5年度	令和6年度	令和7年度
1	理・工学系	101.88%	99.39%	102.31%
2				

※「系統区分」は日本私立学校振興・共済事業団の「今日の私学財政」の系統区分に従うこと。

（大学の学科、短大の専攻課程、高専の学科ごとに作成。大学院は作成不要。）

1. 各選抜方法の状況

		R3年度入学者	R4年度入学者	R5年度入学者	R6年度入学者	R7年度入学者	平均	
総合型選抜	募集人員	35人	35人	25人	25人	25人	29人	
	延べ人数	志願者数	34人	27人	33人	34人	31人	32人
		受験者数	34人	27人	33人	34人	31人	32人
		合格者数	24人	23人	24人	30人	26人	25人
		うち追加合格者数	0人	0人	0人	0人	0人	0人
		辞退者数	0人	0人	0人	0人	0人	0人
	実人数	志願者数	34人	27人	33人	34人	31人	32人
		受験者数	34人	27人	33人	34人	31人	32人
		合格者数	24人	23人	24人	30人	26人	25人
		うち追加合格者数	0人	0人	0人	0人	0人	0人
		辞退者数	0人	0人	0人	0人	0人	0人
	入学者数	24人	23人	24人	30人	26人	25人	
	学校推薦型選抜	募集人員	52人	52人	46人	50人	61人	52人
延べ人数		志願者数	68人	69人	64人	52人	52人	61人
		受験者数	68人	69人	64人	52人	52人	61人
		合格者数	68人	69人	64人	52人	52人	61人
		うち追加合格者数	0人	0人	0人	0人	0人	0人
		辞退者数	0人	0人	0人	0人	0人	0人
実人数		志願者数	68人	69人	64人	52人	52人	61人
		受験者数	68人	69人	64人	52人	52人	61人
		合格者数	68人	69人	64人	52人	52人	61人
		うち追加合格者数	0人	0人	0人	0人	0人	0人
		辞退者数	0人	0人	0人	0人	0人	0人
入学者数		68人	69人	64人	52人	52人	61人	
一般選抜		募集人員	66人	66人	55人	55人	51人	59人
	延べ人数	志願者数	332人	381人	394人	436人	428人	394人
		受験者数	325人	367人	388人	431人	423人	387人
		合格者数	204人	277人	279人	362人	359人	296人
		うち追加合格者数	32人	64人	16人	0人	0人	22人
		辞退者数	9人	7人	11人	9人	13人	10人
	実人数	志願者数	247人	267人	282人	291人	310人	279人
		受験者数	242人	263人	277人	287人	306人	275人
		合格者数	185人	221人	219人	255人	273人	231人
		うち追加合格者数	30人	61人	16人	0人	0人	21人
		辞退者数	9人	7人	11人	9人	13人	10人
	入学者数	78人	82人	64人	88人	93人	81人	
	共通テスト利用入試	募集人員	25人	25人	22人	18人	11人	20人
延べ人数		志願者数	190人	201人	167人	144人	151人	171人
		受験者数	190人	200人	166人	144人	149人	170人
		合格者数	123人	104人	86人	124人	109人	109人
		うち追加合格者数	0人	0人	0人	0人	0人	0人
		辞退者数	3人	4人	4人	3人	6人	4人
実人数		志願者数	187人	199人	167人	142人	151人	169人
		受験者数	187人	198人	166人	142人	149人	168人
		合格者数	123人	104人	86人	123人	109人	109人
		うち追加合格者数	0人	0人	0人	0人	0人	0人
		辞退者数	3人	4人	4人	3人	6人	4人
入学者数		15人	9人	5人	11人	6人	9人	
その他の特別選抜		募集人員	12人	2人	2人	2人	2人	4人
	延べ人数	志願者数	44人	0人	0人	0人	0人	9人
		受験者数	43人	0人	0人	0人	0人	9人
		合格者数	26人	0人	0人	0人	0人	5人
		うち追加合格者数	0人	0人	0人	0人	0人	0人
		辞退者数	0人	0人	0人	0人	0人	0人
	実人数	志願者数	44人	0人	0人	0人	0人	9人
		受験者数	43人	0人	0人	0人	0人	9人
		合格者数	26人	0人	0人	0人	0人	5人
		うち追加合格者数	0人	0人	0人	0人	0人	0人
		辞退者数	0人	0人	0人	0人	0人	0人
	入学者数	4人	0人	0人	0人	0人	1人	
	合計	募集人員	190人	180人	150人	150人	150人	164人
延べ人数		志願者数	668人	678人	658人	666人	662人	666人
		受験者数	660人	663人	651人	661人	655人	658人
		合格者数	445人	473人	453人	568人	546人	497人
		うち追加合格者数	32人	64人	16人	0人	0人	22人
		辞退者数	12人	11人	15人	12人	19人	14人
実人数		志願者数	580人	562人	546人	519人	544人	550人
		受験者数	574人	557人	540人	515人	538人	545人
		合格者数	426人	417人	393人	460人	460人	431人
		うち追加合格者数	30人	61人	16人	0人	0人	21人
		辞退者数	12人	11人	15人	12人	19人	14人
入学者数		189人	183人	157人	181人	177人	177人	

2. 入学定員充足率

	R3年度入学者	R4年度入学者	R5年度入学者	R6年度入学者	R7年度入学者	平均
入学定員	180人	180人	150人	150人	150人	162人
入学定員充足率	1.05	1.02	1.05	1.21	1.18	1.10
歩留率	0.42	0.39	0.35	0.32	0.32	0.36

（備考）特記事項がある場合は記載すること。

1. 各選抜方法の状況

		R3年度入学者	R4年度入学者	R5年度入学者	R6年度入学者	R7年度入学者	平均	
総合型選抜	募集人員	6人	6人	7人	7人	7人	7人	
	延べ人数	志願者数	15人	8人	10人	14人	16人	13人
		受験者数	15人	8人	10人	14人	16人	13人
		合格者数	10人	7人	10人	12人	14人	11人
		うち追加合格者数	0人	0人	0人	0人	0人	0人
		辞退者数	0人	0人	0人	0人	0人	0人
	実人数	志願者数	15人	8人	10人	14人	16人	13人
		受験者数	15人	8人	10人	14人	16人	13人
		合格者数	10人	7人	10人	12人	14人	11人
		うち追加合格者数	0人	0人	0人	0人	0人	0人
		辞退者数	0人	0人	0人	0人	0人	0人
	入学者数	10人	7人	10人	12人	14人	11人	
	学校推薦型選抜	募集人員	14人	14人	17人	17人	18人	16人
		延べ人数	志願者数	7人	19人	10人	17人	24人
受験者数			7人	19人	10人	17人	24人	15人
合格者数			7人	19人	10人	17人	24人	15人
うち追加合格者数			0人	0人	0人	0人	0人	0人
辞退者数			0人	0人	0人	0人	0人	0人
実人数		志願者数	7人	19人	10人	17人	24人	15人
		受験者数	7人	19人	10人	17人	24人	15人
		合格者数	7人	19人	10人	17人	24人	15人
		うち追加合格者数	0人	0人	0人	0人	0人	0人
		辞退者数	0人	0人	0人	0人	0人	0人
入学者数		7人	19人	10人	17人	24人	15人	
一般選抜		募集人員	19人	19人	23人	23人	23人	21人
		延べ人数	志願者数	176人	271人	283人	353人	325人
	受験者数		171人	266人	280人	346人	320人	277人
	合格者数		89人	106人	159人	174人	132人	132人
	うち追加合格者数		13人	2人	7人	21人	0人	9人
	辞退者数		6人	5人	9人	10人	20人	10人
	実人数	志願者数	137人	205人	210人	257人	235人	209人
		受験者数	134人	202人	209人	253人	232人	206人
		合格者数	78人	94人	135人	142人	115人	113人
		うち追加合格者数	13人	2人	7人	21人	0人	9人
		辞退者数	6人	5人	9人	10人	20人	10人
	入学者数	26人	18人	29人	27人	28人	26人	
	共通テスト利用入試	募集人員	9人	9人	11人	11人	10人	10人
		延べ人数	志願者数	135人	158人	148人	164人	159人
受験者数			134人	158人	145人	164人	159人	152人
合格者数			77人	82人	100人	102人	83人	89人
うち追加合格者数			0人	0人	0人	0人	0人	0人
辞退者数			8人	5人	9人	5人	9人	7人
実人数		志願者数	131人	157人	145人	161人	157人	150人
		受験者数	130人	157人	142人	161人	157人	149人
		合格者数	77人	82人	100人	101人	83人	89人
		うち追加合格者数	0人	0人	0人	0人	0人	0人
		辞退者数	8人	5人	9人	5人	9人	7人
入学者数		8人	9人	11人	9人	11人	10人	
その他の特別選抜		募集人員	4人	2人	2人	2人	2人	2人
		延べ人数	志願者数	7人	0人	0人	0人	0人
	受験者数		7人	0人	0人	0人	0人	1人
	合格者数		4人	0人	0人	0人	0人	1人
	うち追加合格者数		0人	0人	0人	0人	0人	0人
	辞退者数		0人	0人	0人	0人	0人	0人
	実人数	志願者数	7人	0人	0人	1人	0人	2人
		受験者数	7人	0人	0人	0人	0人	1人
		合格者数	4人	0人	0人	0人	0人	1人
		うち追加合格者数	0人	0人	0人	0人	0人	0人
		辞退者数	0人	0人	0人	0人	0人	0人
	入学者数	0人	0人	0人	0人	0人	0人	
	合計	募集人員	52人	50人	60人	60人	60人	56人
		延べ人数	志願者数	340人	456人	451人	548人	524人
受験者数			334人	451人	445人	541人	519人	458人
合格者数			187人	214人	279人	305人	253人	248人
うち追加合格者数			13人	2人	7人	21人	0人	9人
辞退者数			14人	10人	18人	15人	29人	17人
実人数		志願者数	297人	389人	375人	450人	432人	389人
		受験者数	293人	386人	371人	445人	429人	385人
		合格者数	176人	202人	255人	272人	236人	228人
		うち追加合格者数	13人	2人	7人	21人	0人	9人
		辞退者数	14人	10人	18人	15人	29人	17人
入学者数		51人	53人	60人	65人	77人	61人	

2. 入学定員充足率

	R3年度入学者	R4年度入学者	R5年度入学者	R6年度入学者	R7年度入学者	平均
入学定員	50人	50人	60人	60人	60人	56人
入学定員充足率	1.02	1.06	1.00	1.08	1.28	1.09
歩留率	0.27	0.25	0.22	0.21	0.30	0.25

（備考）特記事項がある場合は記載すること。

既設学科等の入学定員の充足状況（直近5年間）
 大学学部学科等名：東北学院大学文学部歴史学科

別紙2の2-3

（大学の学科、短大の専攻課程、高専の学科ごとに作成。大学院は作成不要。）

1. 各選抜方法の状況

		R3年度入学者	R4年度入学者	R5年度入学者	R6年度入学者	R7年度入学者	平均	
総合型選抜	募集人員	22人	22人	22人	22人	20人	22人	
	延べ人数	志願者数	29人	29人	25人	45人	32人	32人
		受験者数	29人	29人	25人	45人	32人	32人
		合格者数	21人	18人	18人	28人	26人	22人
		うち追加合格者数	0人	0人	0人	0人	0人	0人
		辞退者数	0人	0人	0人	0人	0人	0人
	実人数	志願者数	29人	29人	25人	45人	32人	32人
		受験者数	29人	29人	25人	45人	32人	32人
		合格者数	21人	18人	18人	28人	26人	22人
		うち追加合格者数	0人	0人	0人	0人	0人	0人
		辞退者数	0人	0人	0人	0人	0人	0人
	入学者数	21人	18人	18人	28人	26人	22人	
	学校推薦型選抜	募集人員	55人	55人	55人	55人	64人	57人
		延べ人数	志願者数	61人	83人	77人	90人	72人
受験者数			61人	83人	77人	90人	72人	77人
合格者数			61人	83人	76人	90人	72人	76人
うち追加合格者数			0人	0人	0人	0人	0人	0人
辞退者数			0人	0人	0人	0人	0人	0人
実人数		志願者数	61人	83人	77人	90人	72人	77人
		受験者数	61人	83人	77人	90人	72人	77人
		合格者数	61人	83人	76人	90人	72人	76人
		うち追加合格者数	0人	0人	0人	0人	0人	0人
		辞退者数	0人	0人	0人	0人	0人	0人
入学者数		61人	83人	76人	89人	72人	76人	
一般選抜		募集人員	72人	72人	72人	72人	68人	71人
		延べ人数	志願者数	410人	511人	475人	548人	385人
	受験者数		402人	499人	468人	539人	376人	457人
	合格者数		206人	239人	258人	196人	244人	229人
	うち追加合格者数		5人	46人	0人	0人	0人	10人
	辞退者数		11人	6人	14人	19人	29人	16人
	実人数	志願者数	296人	355人	325人	378人	283人	327人
		受験者数	289人	352人	320人	372人	279人	322人
		合格者数	173人	205人	205人	167人	204人	191人
		うち追加合格者数	5人	46人	0人	0人	0人	10人
		辞退者数	11人	6人	14人	19人	29人	16人
	入学者数	79人	63人	61人	58人	64人	65人	
	共通テスト利用入試	募集人員	19人	19人	19人	19人	16人	18人
		延べ人数	志願者数	209人	255人	209人	242人	199人
受験者数			209人	255人	207人	241人	199人	222人
合格者数			102人	95人	113人	91人	121人	104人
うち追加合格者数			0人	0人	0人	0人	0人	0人
辞退者数			8人	6人	7人	7人	18人	9人
実人数		志願者数	205人	250人	200人	231人	197人	217人
		受験者数	205人	250人	198人	230人	197人	216人
		合格者数	102人	95人	112人	90人	121人	104人
		うち追加合格者数	0人	0人	0人	0人	0人	0人
		辞退者数	8人	6人	7人	7人	18人	9人
入学者数		14人	13人	21人	4人	12人	13人	
その他の特別選抜		募集人員	4人	2人	2人	2人	2人	2人
		延べ人数	志願者数	25人	0人	0人	0人	1人
	受験者数		25人	0人	0人	0人	1人	5人
	合格者数		13人	0人	0人	0人	1人	3人
	うち追加合格者数		0人	0人	0人	0人	0人	0人
	辞退者数		0人	0人	0人	0人	0人	0人
	実人数	志願者数	25人	0人	0人	0人	1人	5人
		受験者数	25人	0人	0人	0人	1人	5人
		合格者数	13人	0人	0人	0人	1人	3人
		うち追加合格者数	0人	0人	0人	0人	0人	0人
		辞退者数	0人	0人	0人	0人	0人	0人
	入学者数	5人	0人	0人	0人	0人	1人	
	合計	募集人員	172人	170人	170人	170人	170人	170人
		延べ人数	志願者数	734人	878人	786人	925人	689人
受験者数			726人	866人	777人	915人	680人	793人
合格者数			403人	435人	465人	405人	464人	434人
うち追加合格者数			5人	46人	0人	0人	0人	10人
辞退者数			19人	12人	21人	26人	47人	25人
実人数		志願者数	616人	717人	627人	744人	585人	658人
		受験者数	609人	714人	620人	737人	581人	652人
		合格者数	370人	401人	411人	375人	424人	396人
		うち追加合格者数	5人	46人	0人	0人	0人	10人
		辞退者数	19人	12人	21人	26人	47人	25人
入学者数		180人	177人	176人	179人	174人	177人	

2. 入学定員充足率

	R3年度入学者	R4年度入学者	R5年度入学者	R6年度入学者	R7年度入学者	平均
入学定員	170人	170人	170人	170人	170人	170人
入学定員充足率	1.06	1.04	1.04	1.05	1.02	1.04
歩留率	0.45	0.41	0.38	0.44	0.38	0.41

（備考）特記事項がある場合は記載すること。

既設学科等の入学定員の充足状況（直近5年間）
 大学学部学科等名：東北学院大学文学部教育学科

別紙2の2-4

（大学の学科、短大の専攻課程、高専の学科ごとに作成。大学院は作成不要。）

1. 各選抜方法の状況

		R3年度入学者	R4年度入学者	R5年度入学者	R6年度入学者	R7年度入学者	平均	
総合型選抜	募集人員	4人	4人	12人	12人	12人	9人	
	延べ人数	志願者数	9人	12人	16人	19人	22人	16人
		受験者数	9人	12人	16人	19人	21人	15人
		合格者数	6人	10人	15人	18人	20人	14人
		うち追加合格者数	0人	0人	0人	0人	0人	0人
		辞退者数	0人	0人	0人	0人	0人	0人
	実人数	志願者数	9人	12人	16人	19人	22人	16人
		受験者数	9人	12人	16人	19人	21人	15人
		合格者数	6人	10人	15人	18人	20人	14人
		うち追加合格者数	0人	0人	0人	0人	0人	0人
		辞退者数	0人	0人	0人	0人	0人	0人
	入学者数	6人	10人	15人	18人	20人	14人	
	学校推薦型選抜	募集人員	8人	8人	19人	19人	19人	15人
		延べ人数	志願者数	7人	10人	19人	12人	23人
受験者数			7人	10人	19人	12人	23人	14人
合格者数			7人	10人	19人	12人	23人	14人
うち追加合格者数			0人	0人	0人	0人	0人	0人
辞退者数			0人	0人	0人	0人	0人	0人
実人数		志願者数	7人	10人	19人	12人	23人	14人
		受験者数	7人	10人	19人	12人	23人	14人
		合格者数	7人	10人	19人	12人	23人	14人
		うち追加合格者数	0人	0人	0人	0人	0人	0人
		辞退者数	0人	0人	0人	0人	0人	0人
入学者数		7人	10人	19人	12人	23人	14人	
一般選抜		募集人員	28人	28人	30人	30人	30人	29人
		延べ人数	志願者数	221人	209人	265人	311人	291人
	受験者数		218人	202人	261人	307人	287人	255人
	合格者数		115人	126人	148人	184人	179人	150人
	うち追加合格者数		17人	26人	14人	14人	12人	17人
	辞退者数		8人	5人	15人	19人	33人	16人
	実人数	志願者数	169人	164人	194人	229人	212人	194人
		受験者数	167人	160人	191人	225人	210人	191人
		合格者数	99人	109人	126人	157人	149人	128人
		うち追加合格者数	16人	25人	14人	14人	11人	16人
		辞退者数	8人	5人	15人	19人	33人	16人
	入学者数	33人	29人	29人	43人	29人	33人	
	共通テスト利用入試	募集人員	8人	8人	7人	7人	7人	7人
		延べ人数	志願者数	137人	100人	138人	163人	161人
受験者数			137人	100人	138人	162人	161人	140人
合格者数			56人	55人	93人	108人	104人	83人
うち追加合格者数			0人	0人	0人	0人	0人	0人
辞退者数			4人	3人	4人	10人	10人	6人
実人数		志願者数	133人	99人	136人	163人	160人	138人
		受験者数	133人	99人	136人	162人	160人	138人
		合格者数	55人	54人	93人	108人	103人	83人
		うち追加合格者数	0人	0人	0人	0人	0人	0人
		辞退者数	4人	3人	4人	10人	10人	6人
入学者数		5人	2人	10人	3人	4人	5人	
その他の特別選抜		募集人員	7人	2人	2人	2人	2人	3人
		延べ人数	志願者数	22人	1人	0人	0人	0人
	受験者数		21人	0人	0人	0人	0人	4人
	合格者数		14人	0人	0人	0人	0人	3人
	うち追加合格者数		0人	0人	0人	0人	0人	0人
	辞退者数		0人	0人	0人	0人	0人	0人
	実人数	志願者数	22人	1人	0人	0人	0人	5人
		受験者数	21人	0人	0人	0人	0人	4人
		合格者数	14人	0人	0人	0人	0人	3人
		うち追加合格者数	0人	0人	0人	0人	0人	0人
		辞退者数	0人	0人	0人	0人	0人	0人
	入学者数	3人	0人	0人	0人	0人	1人	
	合計	募集人員	55人	50人	70人	70人	70人	63人
		延べ人数	志願者数	396人	332人	438人	505人	497人
受験者数			392人	324人	434人	500人	492人	428人
合格者数			198人	201人	275人	322人	326人	264人
うち追加合格者数			17人	26人	14人	14人	12人	17人
辞退者数			12人	8人	19人	29人	43人	22人
実人数		志願者数	340人	286人	365人	423人	417人	366人
		受験者数	337人	281人	362人	418人	414人	362人
		合格者数	181人	183人	253人	295人	295人	241人
		うち追加合格者数	16人	25人	14人	14人	11人	16人
		辞退者数	12人	8人	19人	29人	43人	22人
入学者数		54人	51人	73人	76人	76人	66人	

2. 入学定員充足率

	R3年度入学者	R4年度入学者	R5年度入学者	R6年度入学者	R7年度入学者	平均
入学定員	50人	50人	70人	70人	70人	62人
入学定員充足率	1.08	1.02	1.04	1.09	1.09	1.06
歩留率	0.27	0.25	0.27	0.24	0.23	0.25

（備考）特記事項がある場合は記載すること。

（大学の学科、短大の専攻課程、高専の学科ごとに作成。大学院は作成不要。）

1. 各選抜方法の状況

		R3年度入学者	R4年度入学者	R5年度入学者	R6年度入学者	R7年度入学者	平均	
総合型選抜	募集人員	35人	35人	35人	35人	35人	35人	
	延べ人数	志願者数	50人	57人	47人	58人	51人	53人
		受験者数	50人	57人	47人	57人	51人	52人
		合格者数	37人	38人	41人	42人	45人	41人
		うち追加合格者数	0人	0人	0人	0人	0人	0人
		辞退者数	0人	0人	0人	0人	0人	0人
	実人数	志願者数	50人	57人	47人	58人	51人	53人
		受験者数	50人	57人	47人	57人	51人	52人
		合格者数	37人	38人	41人	42人	45人	41人
		うち追加合格者数	0人	0人	0人	0人	0人	0人
		辞退者数	0人	0人	0人	0人	0人	0人
	入学者数	37人	38人	41人	42人	44人	40人	
	学校推薦型選抜	募集人員	137人	137人	128人	128人	138人	134人
		延べ人数	志願者数	185人	187人	197人	196人	202人
受験者数			184人	187人	197人	196人	202人	193人
合格者数			183人	187人	197人	196人	200人	193人
うち追加合格者数			0人	0人	0人	0人	0人	0人
辞退者数			0人	0人	0人	0人	0人	0人
実人数		志願者数	185人	187人	197人	196人	202人	193人
		受験者数	184人	187人	197人	196人	202人	193人
		合格者数	183人	187人	197人	196人	200人	193人
		うち追加合格者数	0人	0人	0人	0人	0人	0人
		辞退者数	0人	0人	0人	0人	0人	0人
入学者数		183人	187人	197人	196人	200人	193人	
一般選抜		募集人員	220人	220人	220人	220人	210人	218人
		延べ人数	志願者数	1097人	1595人	1847人	1567人	1475人
	受験者数		1079人	1556人	1805人	1551人	1447人	1488人
	合格者数		566人	879人	889人	833人	789人	791人
	うち追加合格者数		9人	85人	68人	0人	0人	32人
	辞退者数		13人	17人	36人	30人	53人	30人
	実人数	志願者数	816人	1071人	1205人	1059人	1051人	1040人
		受験者数	803人	1050人	1186人	1051人	1033人	1025人
		合格者数	508人	706人	705人	661人	639人	644人
		うち追加合格者数	9人	84人	66人	0人	0人	32人
		辞退者数	13人	17人	36人	30人	53人	30人
	入学者数	205人	204人	184人	188人	188人	194人	
	共通テスト利用入試	募集人員	42人	42人	41人	41人	41人	41人
		延べ人数	志願者数	476人	606人	551人	533人	587人
受験者数			451人	589人	527人	513人	564人	529人
合格者数			231人	268人	243人	328人	317人	277人
うち追加合格者数			0人	0人	0人	0人	0人	0人
辞退者数			8人	11人	17人	16人	48人	20人
実人数		志願者数	465人	595人	543人	525人	575人	541人
		受験者数	440人	578人	519人	505人	553人	519人
		合格者数	231人	268人	242人	327人	317人	277人
		うち追加合格者数	0人	0人	0人	0人	0人	0人
		辞退者数	8人	11人	17人	16人	48人	20人
入学者数		23人	24人	22人	43人	39人	30人	
その他の特別選抜		募集人員	8人	6人	6人	6人	6人	6人
		延べ人数	志願者数	11人	0人	0人	0人	0人
	受験者数		11人	0人	0人	0人	0人	2人
	合格者数		5人	0人	0人	0人	0人	1人
	うち追加合格者数		0人	0人	0人	0人	0人	0人
	辞退者数		0人	0人	0人	0人	0人	0人
	実人数	志願者数	11人	0人	0人	0人	0人	2人
		受験者数	11人	0人	0人	0人	0人	2人
		合格者数	5人	0人	0人	0人	0人	1人
		うち追加合格者数	0人	0人	0人	0人	0人	0人
		辞退者数	0人	0人	0人	0人	0人	0人
	入学者数	2人	0人	0人	0人	0人	0人	
	合計	募集人員	442人	440人	430人	430人	430人	434人
		延べ人数	志願者数	1819人	2445人	2642人	2354人	2315人
受験者数			1775人	2389人	2576人	2317人	2264人	2264人
合格者数			1022人	1372人	1370人	1399人	1351人	1303人
うち追加合格者数			9人	85人	68人	0人	0人	32人
辞退者数			21人	28人	53人	46人	101人	50人
実人数		志願者数	1527人	1910人	1992人	1838人	1879人	1829人
		受験者数	1488人	1872人	1949人	1809人	1839人	1791人
		合格者数	964人	1199人	1185人	1226人	1201人	1155人
		うち追加合格者数	9人	84人	66人	0人	0人	32人
		辞退者数	21人	28人	53人	46人	101人	50人
入学者数		450人	453人	444人	469人	471人	457人	

2. 入学定員充足率

	R3年度入学者	R4年度入学者	R5年度入学者	R6年度入学者	R7年度入学者	平均
入学定員	440人	440人	430人	430人	430人	434人
入学定員充足率	1.02	1.03	1.03	1.09	1.10	1.05
歩留率	0.44	0.33	0.32	0.34	0.35	0.36

（備考）特記事項がある場合は記載すること。

既設学科等の入学定員の充足状況（直近5年間）
 大学学部学科等名：東北学院大学経営学部経営学科

別紙2の2-6

（大学の学科、短大の専攻課程、高専の学科ごとに作成。大学院は作成不要。）

1. 各選抜方法の状況

		R3年度入学者	R4年度入学者	R5年度入学者	R6年度入学者	R7年度入学者	平均	
総合型選抜	募集人員	44人	44人	44人	44人	41人	43人	
	延べ人数	志願者数	70人	55人	56人	53人	53人	57人
		受験者数	70人	55人	56人	53人	53人	57人
		合格者数	46人	33人	34人	31人	34人	36人
		うち追加合格者数	0人	0人	0人	0人	0人	0人
		辞退者数	0人	0人	0人	0人	0人	0人
	実人数	志願者数	70人	55人	56人	53人	53人	57人
		受験者数	70人	55人	56人	53人	53人	57人
		合格者数	46人	33人	34人	31人	34人	36人
		うち追加合格者数	0人	0人	0人	0人	0人	0人
		辞退者数	0人	0人	0人	0人	0人	0人
	入学者数	46人	33人	34人	31人	34人	36人	
	学校推薦型選抜	募集人員	127人	127人	127人	127人	132人	128人
		延べ人数	志願者数	131人	157人	197人	133人	222人
受験者数			131人	157人	197人	133人	222人	168人
合格者数			130人	156人	188人	133人	208人	163人
うち追加合格者数			0人	0人	0人	0人	0人	0人
辞退者数			0人	0人	0人	0人	0人	0人
実人数		志願者数	131人	157人	197人	133人	222人	168人
		受験者数	131人	157人	197人	133人	222人	168人
		合格者数	130人	156人	188人	133人	208人	163人
		うち追加合格者数	0人	0人	0人	0人	0人	0人
		辞退者数	0人	0人	0人	0人	0人	0人
入学者数		129人	156人	187人	133人	207人	162人	
一般選抜		募集人員	131人	131人	131人	131人	131人	131人
		延べ人数	志願者数	633人	1097人	1175人	1031人	915人
	受験者数		622人	1079人	1158人	1021人	902人	956人
	合格者数		299人	546人	456人	409人	347人	411人
	うち追加合格者数		28人	125人	41人	0人	0人	39人
	辞退者数		4人	8人	9人	11人	18人	10人
	実人数	志願者数	466人	722人	778人	703人	641人	662人
		受験者数	456人	716人	769人	697人	633人	654人
		合格者数	255人	432人	384人	333人	292人	339人
		うち追加合格者数	28人	117人	41人	0人	0人	37人
		辞退者数	4人	8人	9人	11人	18人	10人
	入学者数	112人	148人	122人	128人	104人	123人	
	共通テスト利用入試	募集人員	34人	34人	34人	34人	34人	34人
		延べ人数	志願者数	462人	554人	388人	370人	394人
受験者数			462人	554人	386人	370人	391人	433人
合格者数			296人	148人	129人	173人	156人	180人
うち追加合格者数			0人	0人	0人	0人	0人	0人
辞退者数			11人	4人	10人	17人	13人	11人
実人数		志願者数	456人	530人	381人	361人	378人	421人
		受験者数	456人	530人	379人	361人	375人	420人
		合格者数	295人	147人	128人	173人	155人	180人
		うち追加合格者数	0人	0人	0人	0人	0人	0人
		辞退者数	11人	4人	10人	17人	13人	11人
入学者数		67人	17人	7人	22人	19人	26人	
その他の特別選抜		募集人員	7人	5人	5人	5人	3人	5人
		延べ人数	志願者数	19人	1人	1人	1人	2人
	受験者数		18人	1人	1人	1人	2人	5人
	合格者数		7人	1人	1人	1人	1人	2人
	うち追加合格者数		0人	0人	0人	0人	0人	0人
	辞退者数		0人	0人	0人	0人	0人	0人
	実人数	志願者数	19人	1人	1人	1人	2人	5人
		受験者数	18人	1人	1人	1人	2人	5人
		合格者数	7人	1人	1人	1人	1人	2人
		うち追加合格者数	0人	0人	0人	0人	0人	0人
		辞退者数	0人	0人	0人	0人	0人	0人
	入学者数	1人	1人	1人	1人	0人	1人	
	合計	募集人員	343人	341人	341人	341人	341人	341人
		延べ人数	志願者数	1315人	1864人	1817人	1588人	1586人
受験者数			1303人	1846人	1798人	1578人	1570人	1619人
合格者数			778人	884人	808人	747人	746人	793人
うち追加合格者数			28人	125人	41人	0人	0人	39人
辞退者数			15人	12人	19人	28人	31人	21人
実人数		志願者数	1142人	1465人	1413人	1251人	1296人	1313人
		受験者数	1131人	1459人	1402人	1245人	1285人	1304人
		合格者数	733人	769人	735人	671人	690人	720人
		うち追加合格者数	28人	117人	41人	0人	0人	37人
		辞退者数	15人	12人	19人	28人	31人	21人
入学者数		355人	355人	351人	315人	364人	348人	

2. 入学定員充足率

	R3年度入学者	R4年度入学者	R5年度入学者	R6年度入学者	R7年度入学者	平均
入学定員	341人	341人	341人	341人	341人	341人
入学定員充足率	1.04	1.04	1.03	0.92	1.07	1.02
歩留率	0.46	0.40	0.43	0.42	0.49	0.44

（備考）特記事項がある場合は記載すること。

（大学の学科、短大の専攻課程、高専の学科ごとに作成。大学院は作成不要。）

1. 各選抜方法の状況

		R3年度入学者	R4年度入学者	R5年度入学者	R6年度入学者	R7年度入学者	平均	
総合型選抜	募集人員	34人	34人	34人	34人	35人	34人	
	延べ人数	志願者数	32人	37人	36人	49人	77人	46人
		受験者数	32人	37人	35人	49人	77人	46人
		合格者数	10人	26人	28人	40人	63人	33人
		うち追加合格者数	0人	0人	0人	0人	0人	0人
		辞退者数	0人	0人	0人	0人	0人	0人
	実人数	志願者数	32人	37人	36人	49人	77人	46人
		受験者数	32人	37人	35人	49人	77人	46人
		合格者数	10人	26人	28人	40人	63人	33人
		うち追加合格者数	0人	0人	0人	0人	0人	0人
		辞退者数	0人	0人	0人	0人	0人	0人
	入学者数	9人	26人	28人	39人	63人	33人	
	学校推薦型選抜	募集人員	112人	112人	109人	109人	109人	110人
		延べ人数	志願者数	138人	139人	147人	130人	142人
受験者数			138人	139人	147人	130人	142人	139人
合格者数			138人	139人	147人	130人	142人	139人
うち追加合格者数			0人	0人	0人	0人	0人	0人
辞退者数			0人	0人	0人	0人	0人	0人
実人数		志願者数	138人	139人	147人	130人	142人	139人
		受験者数	138人	139人	147人	130人	142人	139人
		合格者数	138人	139人	147人	130人	142人	139人
		うち追加合格者数	0人	0人	0人	0人	0人	0人
		辞退者数	0人	0人	0人	0人	0人	0人
入学者数		138人	139人	147人	130人	142人	139人	
一般選抜		募集人員	165人	165人	165人	165人	164人	165人
		延べ人数	志願者数	754人	1178人	997人	923人	842人
	受験者数		731人	1153人	972人	908人	833人	919人
	合格者数		494人	652人	525人	644人	486人	560人
	うち追加合格者数		30人	238人	18人	97人	5人	78人
	辞退者数		8人	11人	26人	20人	40人	21人
	実人数	志願者数	543人	763人	681人	633人	573人	639人
		受験者数	530人	748人	665人	626人	569人	628人
		合格者数	416人	511人	433人	509人	390人	452人
		うち追加合格者数	30人	215人	18人	91人	5人	72人
		辞退者数	8人	11人	26人	20人	40人	21人
	入学者数	194人	172人	162人	191人	151人	174人	
	共通テスト利用入試	募集人員	43人	43人	43人	43人	43人	43人
		延べ人数	志願者数	405人	474人	415人	382人	349人
受験者数			393人	457人	407人	369人	337人	393人
合格者数			241人	254人	228人	283人	203人	242人
うち追加合格者数			0人	0人	0人	0人	0人	0人
辞退者数			13人	19人	26人	17人	20人	19人
実人数		志願者数	399人	461人	408人	373人	340人	396人
		受験者数	387人	444人	400人	360人	328人	384人
		合格者数	239人	251人	227人	281人	203人	240人
		うち追加合格者数	0人	0人	0人	0人	0人	0人
		辞退者数	13人	19人	26人	17人	20人	19人
入学者数		25人	41人	26人	42人	16人	30人	
その他の特別選抜		募集人員	9人	4人	4人	4人	4人	5人
		延べ人数	志願者数	27人	0人	0人	2人	0人
	受験者数		26人	0人	0人	2人	0人	6人
	合格者数		20人	0人	0人	2人	0人	4人
	うち追加合格者数		0人	0人	0人	0人	0人	0人
	辞退者数		0人	0人	0人	0人	0人	0人
	実人数	志願者数	27人	0人	0人	2人	0人	6人
		受験者数	26人	0人	0人	2人	0人	6人
		合格者数	20人	0人	0人	2人	0人	4人
		うち追加合格者数	0人	0人	0人	0人	0人	0人
		辞退者数	0人	0人	0人	0人	0人	0人
	入学者数	2人	0人	0人	2人	0人	1人	
	合計	募集人員	363人	358人	355人	355人	355人	357人
		延べ人数	志願者数	1356人	1828人	1595人	1486人	1410人
受験者数			1320人	1786人	1561人	1458人	1389人	1503人
合格者数			903人	1071人	928人	1099人	894人	979人
うち追加合格者数			30人	238人	18人	97人	5人	78人
辞退者数			21人	30人	52人	37人	60人	40人
実人数		志願者数	1139人	1400人	1272人	1187人	1132人	1226人
		受験者数	1113人	1368人	1247人	1167人	1116人	1202人
		合格者数	823人	927人	835人	962人	798人	869人
		うち追加合格者数	30人	215人	18人	91人	5人	72人
		辞退者数	21人	30人	52人	37人	60人	40人
入学者数		368人	378人	363人	404人	372人	377人	

2. 入学定員充足率

	R3年度入学者	R4年度入学者	R5年度入学者	R6年度入学者	R7年度入学者	平均
入学定員	358人	358人	355人	355人	355人	356人
入学定員充足率	1.03	1.06	1.02	1.14	1.05	1.06
歩留率	0.41	0.35	0.39	0.37	0.42	0.39

（備考）特記事項がある場合は記載すること。

1. 各選抜方法の状況

		R3年度入学者	R4年度入学者	R5年度入学者	R6年度入学者	R7年度入学者	平均	
総合型選抜	募集人員	12人	12人	12人	12人	12人	12人	
	延べ人数	志願者数	10人	9人	20人	25人	12人	15人
		受験者数	10人	9人	20人	25人	12人	15人
		合格者数	10人	9人	20人	24人	12人	15人
		うち追加合格者数	0人	0人	0人	0人	0人	0人
		辞退者数	0人	0人	0人	0人	0人	0人
	実人数	志願者数	10人	9人	20人	25人	12人	15人
		受験者数	10人	9人	20人	25人	12人	15人
		合格者数	10人	9人	20人	24人	12人	15人
		うち追加合格者数	0人	0人	0人	0人	0人	0人
		辞退者数	0人	0人	0人	0人	0人	0人
	入学者数	10人	9人	20人	24人	12人	15人	
	学校推薦型選抜	募集人員	39人	39人	43人	43人	43人	41人
		延べ人数	志願者数	43人	42人	64人	65人	47人
受験者数			43人	42人	64人	65人	47人	52人
合格者数			43人	42人	64人	65人	47人	52人
うち追加合格者数			0人	0人	0人	0人	0人	0人
辞退者数			0人	0人	0人	0人	0人	0人
実人数		志願者数	43人	42人	64人	65人	47人	52人
		受験者数	43人	42人	64人	65人	47人	52人
		合格者数	43人	42人	64人	65人	47人	52人
		うち追加合格者数	0人	0人	0人	0人	0人	0人
		辞退者数	0人	0人	0人	0人	0人	0人
入学者数		43人	42人	64人	65人	47人	52人	
一般選抜		募集人員	45人	45人	47人	47人	47人	46人
		延べ人数	志願者数	211人	425人	435人	427人	336人
	受験者数		199人	414人	432人	420人	328人	359人
	合格者数		143人	253人	230人	207人	278人	222人
	うち追加合格者数		5人	0人	90人	12人	40人	29人
	辞退者数		4人	5人	7人	10人	46人	14人
	実人数	志願者数	166人	326人	308人	303人	246人	270人
		受験者数	159人	319人	306人	301人	241人	265人
		合格者数	125人	212人	192人	177人	218人	185人
		うち追加合格者数	5人	0人	84人	12人	37人	28人
		辞退者数	4人	5人	7人	10人	46人	14人
	入学者数	51人	64人	31人	32人	45人	45人	
	共通テスト利用入試	募集人員	12人	12人	11人	11人	11人	11人
		延べ人数	志願者数	180人	193人	186人	184人	157人
受験者数			177人	187人	183人	183人	156人	177人
合格者数			97人	93人	70人	67人	128人	91人
うち追加合格者数			0人	0人	0人	0人	0人	0人
辞退者数			5人	1人	6人	9人	14人	7人
実人数		志願者数	177人	190人	183人	180人	155人	177人
		受験者数	174人	184人	180人	179人	154人	174人
		合格者数	97人	93人	70人	65人	128人	91人
		うち追加合格者数	0人	0人	0人	0人	0人	0人
		辞退者数	5人	1人	6人	9人	14人	7人
入学者数		8人	7人	4人	1人	12人	6人	
その他の特別選抜		募集人員	4人	2人	2人	2人	2人	2人
		延べ人数	志願者数	2人	0人	0人	0人	0人
	受験者数		1人	0人	0人	0人	0人	0人
	合格者数		1人	0人	0人	0人	0人	0人
	うち追加合格者数		0人	0人	0人	0人	0人	0人
	辞退者数		0人	0人	0人	0人	0人	0人
	実人数	志願者数	2人	0人	0人	0人	0人	0人
		受験者数	1人	0人	0人	0人	0人	0人
		合格者数	1人	0人	0人	0人	0人	0人
		うち追加合格者数	0人	0人	0人	0人	0人	0人
		辞退者数	0人	0人	0人	0人	0人	0人
	入学者数	1人	0人	0人	0人	0人	0人	
	合計	募集人員	112人	110人	115人	115人	115人	113人
		延べ人数	志願者数	446人	669人	705人	701人	552人
受験者数			430人	652人	699人	693人	543人	603人
合格者数			294人	397人	384人	363人	465人	381人
うち追加合格者数			5人	0人	90人	12人	40人	29人
辞退者数			9人	6人	13人	19人	60人	21人
実人数		志願者数	398人	567人	575人	573人	460人	515人
		受験者数	387人	554人	570人	570人	454人	507人
		合格者数	276人	356人	346人	331人	405人	343人
		うち追加合格者数	5人	0人	84人	12人	37人	28人
		辞退者数	9人	6人	13人	19人	60人	21人
入学者数		113人	122人	119人	122人	116人	118人	

2. 入学定員充足率

	R3年度入学者	R4年度入学者	R5年度入学者	R6年度入学者	R7年度入学者	平均
入学定員	110人	110人	115人	115人	115人	113人
入学定員充足率	1.03	1.11	1.03	1.06	1.01	1.05
歩留率	0.38	0.31	0.31	0.34	0.25	0.32

（備考）特記事項がある場合は記載すること。

1. 各選抜方法の状況

		R3年度入学者	R4年度入学者	R5年度入学者	R6年度入学者	R7年度入学者	平均	
総合型選抜	募集人員	12人	12人	13人	13人	14人	13人	
	延べ人数	志願者数	20人	14人	23人	18人	17人	18人
		受験者数	20人	14人	23人	18人	17人	18人
		合格者数	17人	14人	23人	18人	17人	18人
		うち追加合格者数	0人	0人	0人	0人	0人	0人
		辞退者数	0人	0人	0人	0人	0人	0人
	実人数	志願者数	20人	14人	23人	18人	17人	18人
		受験者数	20人	14人	23人	18人	17人	18人
		合格者数	17人	14人	23人	18人	17人	18人
		うち追加合格者数	0人	0人	0人	0人	0人	0人
		辞退者数	0人	0人	0人	0人	0人	0人
	入学者数	17人	14人	23人	18人	17人	18人	
	学校推薦型選抜	募集人員	39人	39人	49人	49人	50人	45人
		延べ人数	志願者数	61人	60人	76人	74人	62人
受験者数			61人	60人	76人	74人	62人	67人
合格者数			61人	60人	76人	74人	62人	67人
うち追加合格者数			0人	0人	0人	0人	0人	0人
辞退者数			0人	0人	0人	0人	0人	0人
実人数		志願者数	61人	60人	76人	74人	62人	67人
		受験者数	61人	60人	76人	74人	62人	67人
		合格者数	61人	60人	76人	74人	62人	67人
		うち追加合格者数	0人	0人	0人	0人	0人	0人
		辞退者数	0人	0人	0人	0人	0人	0人
入学者数		61人	60人	76人	74人	62人	67人	
一般選抜		募集人員	45人	45人	54人	54人	52人	50人
		延べ人数	志願者数	205人	360人	377人	418人	396人
	受験者数		198人	348人	367人	407人	387人	341人
	合格者数		101人	139人	162人	226人	272人	180人
	うち追加合格者数		15人	0人	8人	4人	4人	6人
	辞退者数		4人	1人	7人	16人	32人	12人
	実人数	志願者数	158人	264人	275人	312人	285人	259人
		受験者数	153人	257人	267人	304人	278人	252人
		合格者数	93人	123人	138人	189人	216人	152人
		うち追加合格者数	13人	0人	8人	4人	4人	6人
		辞退者数	4人	1人	7人	16人	32人	12人
	入学者数	30人	30人	23人	40人	58人	36人	
	共通テスト利用入試	募集人員	12人	12人	12人	12人	12人	12人
		延べ人数	志願者数	170人	168人	180人	215人	185人
受験者数			168人	163人	177人	215人	185人	182人
合格者数			74人	82人	114人	103人	93人	93人
うち追加合格者数			0人	0人	0人	0人	0人	0人
辞退者数			4人	5人	6人	10人	11人	7人
実人数		志願者数	168人	164人	176人	211人	184人	181人
		受験者数	167人	159人	173人	211人	184人	179人
		合格者数	74人	82人	113人	102人	93人	93人
		うち追加合格者数	0人	0人	0人	0人	0人	0人
		辞退者数	4人	5人	6人	10人	11人	7人
入学者数		4人	13人	11人	5人	7人	8人	
その他の特別選抜		募集人員	4人	2人	2人	2人	2人	2人
		延べ人数	志願者数	6人	0人	0人	0人	0人
	受験者数		6人	0人	0人	0人	0人	1人
	合格者数		6人	0人	0人	0人	0人	1人
	うち追加合格者数		0人	0人	0人	0人	0人	0人
	辞退者数		0人	0人	0人	0人	0人	0人
	実人数	志願者数	6人	0人	0人	0人	0人	1人
		受験者数	6人	0人	0人	0人	0人	1人
		合格者数	6人	0人	0人	0人	0人	1人
		うち追加合格者数	0人	0人	0人	0人	0人	0人
		辞退者数	0人	0人	0人	0人	0人	0人
	入学者数	1人	0人	0人	0人	0人	0人	
	合計	募集人員	112人	110人	130人	130人	130人	122人
		延べ人数	志願者数	462人	602人	656人	725人	660人
受験者数			453人	585人	643人	714人	651人	609人
合格者数			259人	295人	375人	421人	444人	359人
うち追加合格者数			15人	0人	8人	4人	4人	6人
辞退者数			8人	6人	13人	26人	43人	19人
実人数		志願者数	413人	502人	550人	615人	548人	526人
		受験者数	407人	490人	539人	607人	541人	517人
		合格者数	251人	279人	350人	383人	388人	330人
		うち追加合格者数	13人	0人	8人	4人	4人	6人
		辞退者数	8人	6人	13人	26人	43人	19人
入学者数		113人	117人	133人	137人	144人	129人	

2. 入学定員充足率

	R3年度入学者	R4年度入学者	R5年度入学者	R6年度入学者	R7年度入学者	平均
入学定員	110人	110人	130人	130人	130人	122人
入学定員充足率	1.03	1.06	1.02	1.05	1.11	1.06
歩留率	0.44	0.40	0.35	0.33	0.32	0.37

（備考）特記事項がある場合は記載すること。

1. 各選抜方法の状況

		R3年度入学者	R4年度入学者	R5年度入学者	R6年度入学者	R7年度入学者	平均	
総合型選抜	募集人員	16人	12人	16人	16人	16人	15人	
	延べ人数	志願者数	11人	15人	20人	17人	31人	19人
		受験者数	11人	15人	19人	17人	31人	19人
		合格者数	11人	15人	17人	17人	28人	18人
		うち追加合格者数	0人	0人	0人	0人	0人	0人
		辞退者数	0人	0人	0人	0人	0人	0人
	実人数	志願者数	11人	15人	20人	17人	31人	19人
		受験者数	11人	15人	19人	17人	31人	19人
		合格者数	11人	15人	17人	17人	28人	18人
		うち追加合格者数	0人	0人	0人	0人	0人	0人
		辞退者数	0人	0人	0人	0人	0人	0人
	入学者数	11人	15人	17人	16人	28人	17人	
	学校推薦型選抜	募集人員	35人	39人	39人	39人	39人	38人
		延べ人数	志願者数	52人	51人	66人	52人	56人
受験者数			52人	51人	66人	52人	56人	55人
合格者数			52人	51人	66人	52人	56人	55人
うち追加合格者数			0人	0人	0人	0人	0人	0人
辞退者数			0人	0人	0人	0人	0人	0人
実人数		志願者数	52人	51人	66人	52人	56人	55人
		受験者数	52人	51人	66人	52人	56人	55人
		合格者数	52人	51人	66人	52人	56人	55人
		うち追加合格者数	0人	0人	0人	0人	0人	0人
		辞退者数	0人	0人	0人	0人	0人	0人
入学者数		52人	51人	66人	52人	56人	55人	
一般選抜		募集人員	45人	45人	47人	47人	47人	46人
		延べ人数	志願者数	192人	289人	245人	310人	280人
	受験者数		188人	279人	237人	299人	272人	255人
	合格者数		129人	162人	149人	203人	158人	160人
	うち追加合格者数		0人	44人	0人	7人	12人	13人
	辞退者数		2人	7人	8人	13人	23人	11人
	実人数	志願者数	146人	215人	178人	222人	210人	194人
		受験者数	143人	208人	171人	215人	202人	188人
		合格者数	109人	139人	120人	163人	134人	133人
		うち追加合格者数	0人	43人	0人	7人	12人	12人
		辞退者数	2人	7人	8人	13人	23人	11人
	入学者数	33人	40人	34人	47人	29人	37人	
	共通テスト利用入試	募集人員	12人	12人	11人	11人	11人	11人
		延べ人数	志願者数	137人	200人	139人	166人	163人
受験者数			137人	195人	136人	164人	162人	159人
合格者数			102人	95人	90人	102人	77人	93人
うち追加合格者数			0人	0人	0人	0人	0人	0人
辞退者数			7人	2人	5人	5人	10人	6人
実人数		志願者数	136人	200人	138人	164人	161人	160人
		受験者数	136人	195人	135人	162人	160人	158人
		合格者数	102人	95人	90人	102人	77人	93人
		うち追加合格者数	0人	0人	0人	0人	0人	0人
		辞退者数	7人	2人	5人	5人	10人	6人
入学者数		19人	7人	3人	6人	7人	8人	
その他の特別選抜		募集人員	4人	2人	2人	2人	2人	2人
		延べ人数	志願者数	5人	0人	0人	0人	0人
	受験者数		5人	0人	0人	0人	0人	1人
	合格者数		5人	0人	0人	0人	0人	1人
	うち追加合格者数		0人	0人	0人	0人	0人	0人
	辞退者数		0人	0人	0人	0人	0人	0人
	実人数	志願者数	5人	0人	0人	0人	0人	1人
		受験者数	5人	0人	0人	0人	0人	1人
		合格者数	5人	0人	0人	0人	0人	1人
		うち追加合格者数	0人	0人	0人	0人	0人	0人
		辞退者数	0人	0人	0人	0人	0人	0人
	入学者数	2人	0人	0人	0人	0人	0人	
	合計	募集人員	112人	110人	115人	115人	115人	113人
		延べ人数	志願者数	397人	555人	470人	545人	530人
受験者数			393人	540人	458人	532人	521人	489人
合格者数			299人	323人	322人	374人	319人	327人
うち追加合格者数			0人	44人	0人	7人	12人	13人
辞退者数			9人	9人	13人	18人	33人	16人
実人数		志願者数	350人	481人	402人	455人	458人	429人
		受験者数	347人	469人	391人	446人	449人	420人
		合格者数	279人	300人	293人	334人	295人	300人
		うち追加合格者数	0人	43人	0人	7人	12人	12人
		辞退者数	9人	9人	13人	18人	33人	16人
入学者数		117人	113人	120人	121人	120人	118人	

2. 入学定員充足率

	R3年度入学者	R4年度入学者	R5年度入学者	R6年度入学者	R7年度入学者	平均
入学定員	110人	110人	115人	115人	115人	113人
入学定員充足率	1.06	1.03	1.04	1.05	1.04	1.05
歩留率	0.39	0.35	0.37	0.32	0.38	0.36

（備考）特記事項がある場合は記載すること。

大学学部学科等名：東北学院大学地域総合学部地域コミュニティ学科

（大学の学科、短大の専攻課程、高専の学科ごとに作成。大学院は作成不要。）

1. 各選抜方法の状況

		R3年度入学者	R4年度入学者	R5年度入学者	R6年度入学者	R7年度入学者	平均	
総合型選抜	募集人員			18人	18人	18人	18人	
	延べ人数	志願者数			22人	48人	24人	31人
		受験者数			22人	48人	24人	31人
		合格者数			21人	24人	17人	21人
		うち追加合格者数			0人	0人	0人	0人
		辞退者数			0人	0人	0人	0人
	実人数	志願者数			22人	48人	24人	31人
		受験者数			22人	48人	24人	31人
		合格者数			21人	24人	17人	21人
		うち追加合格者数			0人	0人	0人	0人
		辞退者数			0人	0人	0人	0人
	入学者数			21人	24人	17人	21人	
	学校推薦型選抜	募集人員			45人	45人	48人	46人
		延べ人数	志願者数			70人	75人	75人
受験者数					69人	75人	75人	73人
合格者数					68人	75人	75人	73人
うち追加合格者数					0人	0人	0人	0人
辞退者数					0人	0人	0人	0人
実人数		志願者数			70人	75人	75人	73人
		受験者数			69人	75人	75人	73人
		合格者数			68人	75人	75人	73人
		うち追加合格者数			0人	0人	0人	0人
		辞退者数			0人	0人	0人	0人
入学者数				68人	75人	74人	72人	
一般選抜		募集人員			67人	67人	65人	66人
		延べ人数	志願者数			528人	446人	507人
	受験者数				518人	441人	498人	486人
	合格者数				249人	246人	199人	231人
	うち追加合格者数				62人	0人	7人	23人
	辞退者数				11人	5人	18人	11人
	実人数	志願者数			378人	308人	367人	351人
		受験者数			374人	305人	362人	347人
		合格者数			209人	196人	179人	195人
		うち追加合格者数			59人	0人	7人	22人
		辞退者数			11人	5人	18人	11人
	入学者数			58人	58人	49人	55人	
	共通テスト利用入試	募集人員			18人	18人	17人	18人
		延べ人数	志願者数			226人	169人	215人
受験者数					225人	169人	215人	203人
合格者数					85人	97人	90人	91人
うち追加合格者数					0人	0人	0人	0人
辞退者数					3人	9人	7人	6人
実人数		志願者数			220人	165人	212人	199人
		受験者数			219人	165人	212人	199人
		合格者数			83人	96人	90人	90人
		うち追加合格者数			0人	0人	0人	0人
		辞退者数			3人	9人	7人	6人
入学者数				7人	11人	12人	10人	
その他の特別選抜		募集人員			2人	2人	2人	2人
		延べ人数	志願者数			0人	0人	1人
	受験者数				0人	0人	1人	0人
	合格者数				0人	0人	0人	0人
	うち追加合格者数				0人	0人	0人	0人
	辞退者数				0人	0人	0人	0人
	実人数	志願者数			0人	0人	1人	0人
		受験者数			0人	0人	1人	0人
		合格者数			0人	0人	0人	0人
		うち追加合格者数			0人	0人	0人	0人
		辞退者数			0人	0人	0人	0人
	入学者数			0人	0人	0人	0人	
	合計	募集人員			150人	150人	150人	150人
		延べ人数	志願者数			846人	738人	822人
受験者数					834人	733人	813人	793人
合格者数					423人	442人	381人	415人
うち追加合格者数					62人	0人	7人	23人
辞退者数					14人	14人	25人	18人
実人数		志願者数			690人	596人	679人	655人
		受験者数			684人	593人	674人	650人
		合格者数			381人	391人	361人	378人
		うち追加合格者数			59人	0人	7人	22人
		辞退者数			14人	14人	25人	18人
入学者数				154人	168人	152人	158人	

2. 入学定員充足率

	R3年度入学者	R4年度入学者	R5年度入学者	R6年度入学者	R7年度入学者	平均
入学定員			150人	150人	150人	150人
入学定員充足率	—	—	1.03	1.12	1.01	1.05
歩留率	—	—	0.36	0.38	0.40	0.38

（備考）特記事項がある場合は記載すること。

大学学部学科等名：東北学院大学地域総合学部政策デザイン学科

（大学の学科、短大の専攻課程、高専の学科ごとに作成。大学院は作成不要。）

1. 各選抜方法の状況

		R3年度入学者	R4年度入学者	R5年度入学者	R6年度入学者	R7年度入学者	平均	
総合型選抜	募集人員			21人	21人	22人	21人	
	延べ人数	志願者数			38人	23人	41人	34人
		受験者数			37人	23人	41人	34人
		合格者数			22人	20人	30人	24人
		うち追加合格者数			0人	0人	0人	0人
		辞退者数			0人	0人	0人	0人
	実人数	志願者数			38人	23人	41人	34人
		受験者数			37人	23人	41人	34人
		合格者数			22人	20人	30人	24人
		うち追加合格者数			0人	0人	0人	0人
		辞退者数			0人	0人	0人	0人
	入学者数			22人	20人	30人	24人	
	学校推薦型選抜	募集人員			40人	38人	42人	40人
		延べ人数	志願者数			68人	63人	65人
受験者数					68人	63人	65人	65人
合格者数					68人	63人	65人	65人
うち追加合格者数					0人	0人	0人	0人
辞退者数					0人	0人	0人	0人
実人数		志願者数			68人	63人	65人	65人
		受験者数			68人	63人	65人	65人
		合格者数			68人	63人	65人	65人
		うち追加合格者数			0人	0人	0人	0人
		辞退者数			0人	0人	0人	0人
入学者数				68人	63人	63人	65人	
一般選抜		募集人員			65人	69人	67人	67人
		延べ人数	志願者数			480人	384人	444人
	受験者数				472人	380人	438人	430人
	合格者数				256人	247人	236人	246人
	うち追加合格者数				78人	4人	0人	27人
	辞退者数				6人	11人	12人	10人
	実人数	志願者数			323人	274人	314人	304人
		受験者数			321人	271人	311人	301人
		合格者数			200人	196人	191人	196人
		うち追加合格者数			71人	4人	0人	25人
		辞退者数			6人	11人	12人	10人
	入学者数			54人	61人	58人	58人	
	共通テスト利用入試	募集人員			17人	15人	12人	15人
		延べ人数	志願者数			155人	145人	179人
受験者数					151人	139人	179人	156人
合格者数					66人	92人	76人	78人
うち追加合格者数					0人	0人	0人	0人
辞退者数					3人	10人	14人	9人
実人数		志願者数			153人	143人	179人	158人
		受験者数			149人	137人	179人	155人
		合格者数			66人	92人	76人	78人
		うち追加合格者数			0人	0人	0人	0人
		辞退者数			3人	10人	14人	9人
入学者数				9人	8人	5人	7人	
その他の特別選抜		募集人員			2人	2人	2人	2人
		延べ人数	志願者数			0人	0人	1人
	受験者数				0人	0人	0人	0人
	合格者数				0人	0人	0人	0人
	うち追加合格者数				0人	0人	0人	0人
	辞退者数				0人	0人	0人	0人
	実人数	志願者数			0人	0人	1人	0人
		受験者数			0人	0人	0人	0人
		合格者数			0人	0人	0人	0人
		うち追加合格者数			0人	0人	0人	0人
		辞退者数			0人	0人	0人	0人
	入学者数			0人	0人	0人	0人	
	合計	募集人員			145人	145人	145人	145人
		延べ人数	志願者数			741人	615人	730人
受験者数					728人	605人	723人	685人
合格者数					412人	422人	407人	414人
うち追加合格者数					78人	4人	0人	27人
辞退者数					9人	21人	26人	19人
実人数		志願者数			582人	503人	600人	562人
		受験者数			575人	494人	596人	555人
		合格者数			356人	371人	362人	363人
		うち追加合格者数			71人	4人	0人	25人
		辞退者数			9人	21人	26人	19人
入学者数				153人	152人	156人	154人	

2. 入学定員充足率

	R3年度入学者	R4年度入学者	R5年度入学者	R6年度入学者	R7年度入学者	平均
入学定員			145人	145人	145人	145人
入学定員充足率	—	—	1.06	1.05	1.08	1.06
歩留率	—	—	0.37	0.36	0.38	0.37

（備考）特記事項がある場合は記載すること。

大学学部学科等名：東北学院大学情報学部データサイエンス学科

（大学の学科、短大の専攻課程、高専の学科ごとに作成。大学院は作成不要。）

1. 各選抜方法の状況

		R3年度入学者	R4年度入学者	R5年度入学者	R6年度入学者	R7年度入学者	平均	
総合型選抜	募集人員			20人	20人	20人	20人	
	延べ人数	志願者数			59人	31人	56人	49人
		受験者数			59人	31人	56人	49人
		合格者数			34人	21人	29人	28人
		うち追加合格者数			0人	0人	0人	0人
		辞退者数			0人	0人	0人	0人
	実人数	志願者数			59人	31人	56人	49人
		受験者数			59人	31人	56人	49人
		合格者数			34人	21人	29人	28人
		うち追加合格者数			0人	0人	0人	0人
		辞退者数			0人	0人	0人	0人
	入学者数			34人	21人	29人	28人	
	学校推薦型選抜	募集人員			64人	64人	67人	65人
		延べ人数	志願者数			96人	78人	92人
受験者数					96人	78人	92人	89人
合格者数					96人	78人	92人	89人
うち追加合格者数					0人	0人	0人	0人
辞退者数					0人	0人	0人	0人
実人数		志願者数			96人	78人	92人	89人
		受験者数			96人	78人	92人	89人
		合格者数			96人	78人	92人	89人
		うち追加合格者数			0人	0人	0人	0人
		辞退者数			0人	0人	0人	0人
入学者数				96人	78人	92人	89人	
一般選抜		募集人員			85人	85人	83人	84人
		延べ人数	志願者数			788人	616人	613人
	受験者数				779人	601人	597人	659人
	合格者数				292人	288人	245人	275人
	うち追加合格者数				0人	20人	0人	7人
	辞退者数				26人	22人	46人	31人
	実人数	志願者数			535人	429人	431人	465人
		受験者数			529人	421人	424人	458人
		合格者数			246人	238人	211人	232人
		うち追加合格者数			0人	20人	0人	7人
		辞退者数			26人	22人	46人	31人
	入学者数			75人	81人	67人	74人	
	共通テスト利用入試	募集人員			19人	19人	18人	19人
		延べ人数	志願者数			346人	261人	291人
受験者数					345人	260人	290人	298人
合格者数					96人	150人	127人	124人
うち追加合格者数					0人	0人	0人	0人
辞退者数					10人	19人	23人	17人
実人数		志願者数			340人	257人	285人	294人
		受験者数			339人	256人	284人	293人
		合格者数			96人	149人	127人	124人
		うち追加合格者数			0人	0人	0人	0人
		辞退者数			10人	19人	23人	17人
入学者数				8人	13人	13人	11人	
その他の特別選抜		募集人員			2人	2人	2人	2人
		延べ人数	志願者数			0人	0人	0人
	受験者数				0人	0人	0人	0人
	合格者数				0人	0人	0人	0人
	うち追加合格者数				0人	0人	0人	0人
	辞退者数				0人	0人	0人	0人
	実人数	志願者数			0人	0人	0人	0人
		受験者数			0人	0人	0人	0人
		合格者数			0人	0人	0人	0人
		うち追加合格者数			0人	0人	0人	0人
		辞退者数			0人	0人	0人	0人
	入学者数			0人	0人	0人	0人	
	合計	募集人員			190人	190人	190人	190人
		延べ人数	志願者数			1289人	986人	1052人
受験者数					1279人	970人	1035人	1095人
合格者数					518人	537人	493人	516人
うち追加合格者数					0人	20人	0人	7人
辞退者数					36人	41人	69人	49人
実人数		志願者数			1030人	795人	864人	896人
		受験者数			1023人	786人	856人	888人
		合格者数			472人	486人	459人	472人
		うち追加合格者数			0人	20人	0人	7人
		辞退者数			36人	41人	69人	49人
入学者数				213人	193人	201人	202人	

2. 入学定員充足率

	R3年度入学者	R4年度入学者	R5年度入学者	R6年度入学者	R7年度入学者	平均
入学定員			190人	190人	190人	190人
入学定員充足率	—	—	1.12	1.02	1.06	1.06
歩留率	—	—	0.41	0.36	0.41	0.39

（備考）特記事項がある場合は記載すること。

1. 各選抜方法の状況

		R3年度入学者	R4年度入学者	R5年度入学者	R6年度入学者	R7年度入学者	平均	
総合型選抜	募集人員			29人	29人	29人	29人	
	延べ人数	志願者数			50人	67人	80人	66人
		受験者数			50人	67人	79人	65人
		合格者数			36人	42人	29人	36人
		うち追加合格者数			0人	0人	0人	0人
		辞退者数			0人	0人	0人	0人
	実人数	志願者数			50人	67人	80人	66人
		受験者数			50人	67人	79人	65人
		合格者数			36人	42人	29人	36人
		うち追加合格者数			0人	0人	0人	0人
		辞退者数			0人	0人	0人	0人
	入学者数			36人	42人	29人	36人	
	学校推薦型選抜	募集人員			47人	47人	47人	47人
		延べ人数	志願者数			64人	76人	78人
受験者数					64人	76人	78人	73人
合格者数					64人	76人	78人	73人
うち追加合格者数					0人	0人	0人	0人
辞退者数					0人	0人	0人	0人
実人数		志願者数			64人	76人	78人	73人
		受験者数			64人	76人	78人	73人
		合格者数			64人	76人	78人	73人
		うち追加合格者数			0人	0人	0人	0人
		辞退者数			0人	0人	0人	0人
入学者数				64人	76人	78人	73人	
一般選抜		募集人員			72人	72人	72人	72人
		延べ人数	志願者数			489人	547人	517人
	受験者数				474人	537人	511人	507人
	合格者数				238人	268人	209人	238人
	うち追加合格者数				43人	0人	0人	14人
	辞退者数				9人	21人	22人	17人
	実人数	志願者数			339人	382人	352人	358人
		受験者数			331人	376人	350人	352人
		合格者数			198人	219人	177人	198人
		うち追加合格者数			41人	0人	0人	14人
		辞退者数			9人	21人	22人	17人
	入学者数			52人	72人	68人	64人	
	共通テスト利用入試	募集人員			15人	15人	15人	15人
		延べ人数	志願者数			189人	231人	211人
受験者数					189人	231人	211人	210人
合格者数					97人	62人	67人	75人
うち追加合格者数					0人	0人	0人	0人
辞退者数					7人	2人	12人	7人
実人数		志願者数			185人	224人	207人	205人
		受験者数			185人	224人	207人	205人
		合格者数			96人	61人	67人	75人
		うち追加合格者数			0人	0人	0人	0人
		辞退者数			7人	2人	12人	7人
入学者数				14人	7人	5人	9人	
その他の特別選抜		募集人員			2人	2人	2人	2人
		延べ人数	志願者数			2人	0人	0人
	受験者数				2人	0人	0人	1人
	合格者数				2人	0人	0人	1人
	うち追加合格者数				0人	0人	0人	0人
	辞退者数				0人	0人	0人	0人
	実人数	志願者数			2人	0人	1人	1人
		受験者数			2人	0人	1人	1人
		合格者数			2人	0人	0人	1人
		うち追加合格者数			0人	0人	0人	0人
		辞退者数			0人	0人	0人	0人
	入学者数			2人	0人	0人	1人	
	合計	募集人員			165人	165人	165人	165人
		延べ人数	志願者数			794人	921人	886人
受験者数					779人	911人	879人	856人
合格者数					437人	448人	383人	423人
うち追加合格者数					43人	0人	0人	14人
辞退者数					16人	23人	34人	24人
実人数		志願者数			640人	749人	718人	702人
		受験者数			632人	743人	715人	697人
		合格者数			396人	398人	351人	382人
		うち追加合格者数			41人	0人	0人	14人
		辞退者数			16人	23人	34人	24人
入学者数				168人	197人	180人	182人	

2. 入学定員充足率

	R3年度入学者	R4年度入学者	R5年度入学者	R6年度入学者	R7年度入学者	平均
入学定員			165人	165人	165人	165人
入学定員充足率	—	—	1.02	1.19	1.09	1.10
歩留率	—	—	0.38	0.44	0.47	0.43

（備考）特記事項がある場合は記載すること。

1. 各選抜方法の状況

		R3年度入学者	R4年度入学者	R5年度入学者	R6年度入学者	R7年度入学者	平均	
総合型選抜	募集人員			18人	18人	18人	18人	
	延べ人数	志願者数			40人	44人	40人	41人
		受験者数			40人	44人	40人	41人
		合格者数			22人	28人	28人	26人
		うち追加合格者数			0人	0人	0人	0人
		辞退者数			0人	0人	0人	0人
	実人数	志願者数			40人	44人	40人	41人
		受験者数			40人	44人	40人	41人
		合格者数			22人	28人	28人	26人
		うち追加合格者数			0人	0人	0人	0人
		辞退者数			0人	0人	0人	0人
	入学者数			22人	28人	28人	26人	
	学校推薦型選抜	募集人員			27人	27人	38人	31人
		延べ人数	志願者数			48人	48人	55人
受験者数					48人	48人	55人	50人
合格者数					48人	48人	55人	50人
うち追加合格者数					0人	0人	0人	0人
辞退者数					0人	0人	0人	0人
実人数		志願者数			48人	48人	55人	50人
		受験者数			48人	48人	55人	50人
		合格者数			48人	48人	55人	50人
		うち追加合格者数			0人	0人	0人	0人
		辞退者数			0人	0人	0人	0人
入学者数				48人	48人	55人	50人	
一般選抜		募集人員			66人	66人	57人	63人
		延べ人数	志願者数			338人	368人	267人
	受験者数				330人	361人	265人	319人
	合格者数				202人	194人	147人	181人
	うち追加合格者数				13人	10人	0人	8人
	辞退者数				8人	10人	16人	11人
	実人数	志願者数			245人	255人	209人	236人
		受験者数			239人	250人	207人	232人
		合格者数			168人	158人	131人	152人
		うち追加合格者数			13人	10人	0人	8人
		辞退者数			8人	10人	16人	11人
	入学者数			60人	48人	36人	48人	
	共通テスト利用入試	募集人員			16人	16人	14人	15人
		延べ人数	志願者数			174人	149人	156人
受験者数					174人	149人	154人	159人
合格者数					79人	98人	113人	97人
うち追加合格者数					0人	0人	0人	0人
辞退者数					4人	15人	21人	13人
実人数		志願者数			173人	147人	156人	159人
		受験者数			173人	147人	154人	158人
		合格者数			78人	98人	113人	96人
		うち追加合格者数			0人	0人	0人	0人
		辞退者数			4人	15人	21人	13人
入学者数				4人	13人	16人	11人	
その他の特別選抜		募集人員			3人	3人	3人	3人
		延べ人数	志願者数			0人	0人	0人
	受験者数				0人	0人	0人	0人
	合格者数				0人	0人	0人	0人
	うち追加合格者数				0人	0人	0人	0人
	辞退者数				0人	0人	0人	0人
	実人数	志願者数			0人	0人	0人	0人
		受験者数			0人	0人	0人	0人
		合格者数			0人	0人	0人	0人
		うち追加合格者数			0人	0人	0人	0人
		辞退者数			0人	0人	0人	0人
	入学者数			0人	0人	0人	0人	
	合計	募集人員			130人	130人	130人	130人
		延べ人数	志願者数			600人	609人	518人
受験者数					592人	602人	514人	569人
合格者数					351人	368人	343人	354人
うち追加合格者数					13人	10人	0人	8人
辞退者数					12人	25人	37人	25人
実人数		志願者数			506人	494人	460人	487人
		受験者数			500人	489人	456人	482人
		合格者数			316人	332人	327人	325人
		うち追加合格者数			13人	10人	0人	8人
		辞退者数			12人	25人	37人	25人
入学者数				134人	137人	135人	135人	

2. 入学定員充足率

	R3年度入学者	R4年度入学者	R5年度入学者	R6年度入学者	R7年度入学者	平均
入学定員			130人	130人	130人	130人
入学定員充足率	—	—	1.03	1.05	1.04	1.04
歩留率	—	—	0.38	0.37	0.39	0.38

（備考）特記事項がある場合は記載すること。

既設学科等の学生募集のためのPR活動の過去の実績

①募集を行った学科等名称及び取組の名称：全学オープンキャンパス

	R6年度 入学者入試	R7年度 入学者入試	取組概要と入学者数等に関する分析
参加者等総数 (a)	6771人	9170人	①取組概要 受験生およびその保護者を主な対象として、各学部・学科の研究内容を紹介する企画展示や模擬授業、学科説明会、個別相談会、入試制度や就職支援に関する説明会、学生スタッフによる座談会やキャンパスツアーを実施。 R6年度入試対象 (R5開催) : 計4回開催 (6/24、7/29、12/9、3/29) R7年度入試対象 (R6開催) : 計4回開催 (6/22、7/27、12/7、3/28) ②過去の取組実績を踏まえた新設組織の入学者数の見込みに関する分析 R6年度入試実績では、本学に入学した学生のうち57.6%がオープンキャンパスに参加している。また、同様にR7年度入試実績では59.2%がオープンキャンパスに参加している。過去2年間の実績における当該割合の平均は58.4%であることから、2027年度からの入学定員 (2665人) を基準に試算すると、オープンキャンパス参加者でかつ受験対象者のうち約1556人が本学へ入学するものと見込まれる。 ③ (b) に該当すると判断した基準：高3生以上の対象者を抜粋
うち受験対象者数 (b)	2702人	2977人	
うち受験者数 (c)	-	-	
うち入学者数 (d)	1557人	1773人	
(受験率 c/b)	-	-	
(入学率 d/b)	57.6%	59.2%	

②募集を行った学科等名称及び取組の名称：大学案内送付

	R6年度 入学者入試	R7年度 入学者入試	取組概要と入学者数等に関する分析
参加者等総数 (a)	23634人	18274人	①取組概要 受験生を含む高校生、保護者等の大学案内請求者に対して送付している。 ②過去の取組実績を踏まえた新設組織の入学者数の見込みに関する分析 資料請求者数は年度により変動があるものの、入学者全体のうち約75%が大学案内を請求している実績がある。(R6年度入試実績では入学者総数2968人のうち75.3%にあたる2235人が大学案内を請求している。また、R7年度入試実績では入学者総数2915人のうち77.2%にあたる2249人が大学案内を請求している。) また、大学案内を請求した受験対象者のうち、実際に入学した人数は直近3年間ほぼ同数で推移している。これに加え、2027年度から入学定員を51人減らすことを踏まえると資料請求者のうち約2100人が入学するものと見込まれる。
うち受験対象者数 (b)	5896人	6471人	
うち受験者数 (c)	3944人	3896人	
うち入学者数 (d)	2235人	2249人	
(受験率 c/b)	66.9%	60.2%	
(入学率 d/b)	37.9%	34.8%	

③募集を行った学科等名称及び取組の名称：

	R6年度 入学者入試	R7年度 入学者入試	取組概要と入学者数等に関する分析
参加者等総数 (a)			
うち受験対象者数 (b)			
うち受験者数 (c)			
うち入学者数 (d)			
(受験率 c/b)			
(入学率 d/b)			

④募集を行った学科等名称及び取組の名称：

	R6年度 入学者入試	R7年度 入学者入試	取組概要と入学者数等に関する分析
参加者等総数 (a)			
うち受験対象者数 (b)			
うち受験者数 (c)			
うち入学者数 (d)			
(受験率 c/b)			
(入学率 d/b)			

⑤募集を行った学科等名称及び取組の名称：

	R6年度 入学者入試	R7年度 入学者入試	取組概要と入学者数等に関する分析
参加者等総数 (a)			
うち受験対象者数 (b)			
うち受験者数 (c)			
うち入学者数 (d)			
(受験率 c/b)			
(入学率 d/b)			