

2010年4月26日

# 経営学部

## 支援室通信 vol.1

経営学部経営学科（1・2年生）および経済学部経営学科（3・4年生）の学生の教育・研究を支援する施設が土樋キャンパスに新設されました。名称は「経営学部 教育・研究支援室」です。

2009年4月に新設された経営学部は、教育・研究目標として「理論と実践の融合」を掲げました。それにより、経営学部の学生はゼミや講義の準備などでグループ討論（グループ・ディスカッション）をおこなう機会が増えております。しかし既存の学習施設、例えば図書館や情報処理センターでは、グループ・ディスカッションはおこなえません。また学生食堂では、周りの目が気になり真剣な討論がおこなえません。そうした学生が抱える不満を解消するために新設されたのが本支援室です。

実は、本支援室は、2009年夏に試験的に開設されましたが、空調設備が導入されず、10月をもってやむを得ず一時閉室となりました。空調設備は

未だ整っていませんが、例年よりもやや遅れて仙台にも春が到来し、過ごしやすい季節になりました。そこで5月10日より利用を再開することになりました。

経営学部の学生のために設けられた施設です。皆さん、積極的にご利用ください。今号では、同支援室の内容や利用方法を簡単に紹介します。

### ◇ 開設時間 ◇

月～金 10:50～18:50（職員が休みの場合、臨時閉室となることがあります）

### ◇ 利用方法 ◇

随時、利用可能。ただし学生向けセミナー、シンポジウムなどで教職員が同室を利用する場合は、そちらが優先されます。また部屋を予約することも可能です。利用や予約の詳細は、スタッフにお尋ねください。

### ◇ 施設概要 ◇

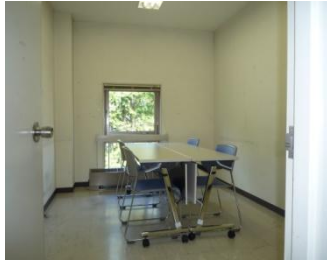
**ケース・プレゼン室** 用途：パワーポイントによる発表の練習などに利用できます。



イス×27脚、  
テーブル×7卓  
貸出機材：ノートパソコン1台、プロジェク

ター1台。無線LAN利用可。無線LAN利用法は、学生手帳を参照。利用法が分からない場合は、スタッフにお尋ねください。

**ケース分析室** 用途：ゼミや講義の資料作成やグループ討議などに利用できます。



無線 LAN 利用可。

貸出機器を使用しないのであれば、討議を

しながら昼食や軽食を食べること（いわゆるランチ・ミーティング）も可。ただしゴミは自分で片付けてください。

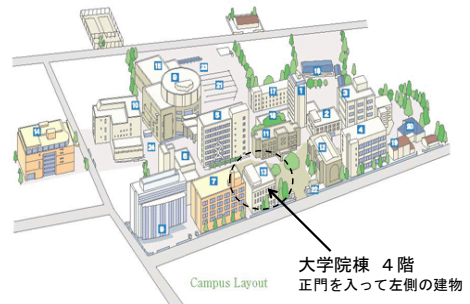
**キャリア支援室** 用途：キャリア関連の専門書や映像教材を開架予定。またキャリア・セミナーやキャリア・カウンセリングも企画。支援室通信を通じてセミナー開催の日時と内容をお知らせします。

**地域連携室** 用途：地域企業との共同研究の窓口。地域企業家によるセミナーや講演会の企画。

\*上記以外の用途でも経営学部の学生の教育や研究に関連する活動であれば随時利用を受け付けます。気軽にスタッフにご相談ください。

◇ 場所 ◇

非常に分かりにくい場所ですが、土樋キャンパス内の大学院棟（正門を入ってすぐ左側の建物）の4階にあります。エレベーターはありませんので、中央図書館分室脇の階段をご利用ください。



◇ スタッフ紹介 ◇

**石川裕嗣** キャタピラ東北、日本電建（国際興業グループ）、ダイワハウス工業 特約店、トステムなどで営業を経験。施設や無線 LAN の利用法など遠慮なくご相談ください。東北学院大・商学科 75 年卒。支援室直通ダイヤル 022-264-6915