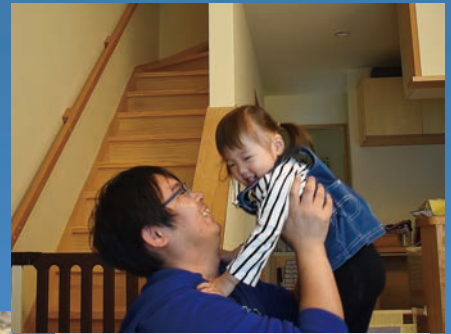


# 松島暮らし

心豊かなスローライフ  
松島で素敵な毎日を



日本三景  
**宮城県**  
**松島町**

移住・定住促進ガイドブック







疲れた心を

リフレッシュしてくれる空間

伊達政宗公の菩提寺である国宝瑞巖寺周辺は、歩いているととても気持ち良く、心が穏やかになります。

晴れた日は木々の間から差し込む木漏れ日が、雨の日は濡れた石畳が幻想的な空間を作り出し、心も身体もリフレッシュできます。



瑞巖寺の周辺は、五大堂、観瀾亭、陽徳院、円通院、天麟院など石畳が続く寺町空間。甘味処もあり、ゆつくりと散策ができます。木々が若葉や紅葉で四季折々の表情を見せ、老木や岩肌などに広がる緑色の苔が歴史の深さを感じさせます。

瑞巖寺の鐘の音が朝夕の時を刻みながら、毎日違った松島を発見できる。そんな歴史・文化に触れながら生活ができる空間が、松島にあります。

## 豊かな自然



# 伊達家ゆかりの歴史 それらに育まれた文化

**表情豊かな  
モミジのトンネル**

瑞巖寺周辺の寺町には多くのイロハモミジが自生し、春には若葉、秋には紅葉で行き交う人々を楽しませてくれます。

**寺町の中心瑞巖寺**

国宝瑞巖寺は伊達政宗公が4年の歳月をかけて作り上げた、伊達家の菩提寺。静寂に包まれながら、座禅や写経などで自分と向き合ってみてはいかがでしょうか。



**女性にも人気の円通院**

円通院には心安らぐ園庭があり、秋には紅葉ライトアップが開催されます。また、縁結びのお寺としても知られ、縁を育む数珠づくり体験や縁結び観音は女性にも人気です。



**毎日が新しい魅力の発見**

石仏や四季折々の草花、甘味処、おしゃれなカフェ、美味しいまちかどグルメ、足湯に日帰り温泉など・・・まちをぶらりと散策すると新しい発見があり、そこには他の人にもついでに教えたくなる魅力が溢れています。





# 松島町ってどんなところ??



- 東北新幹線  
東京駅-仙台駅間 約1時間30分
- 飛行機  
成田空港 - 仙台空港 約1時間  
伊丹空港 (大阪) - 仙台空港 約1時間20分  
関西空港 (大阪) - 仙台空港 約1時間40分

## どんな産業があるの? 特産品は?

**日** 本三景として全国的に知名度が高く、国宝瑞巖寺などの文化遺産が町内各地に残されている歴史の町でもあり、毎年外国人を含め多くの観光客が訪れることから、観光業が基幹産業となっています。

観光業以外にも農業や水産業も盛んで、特産品には『牡蠣 (カキ)』や『松島とまと』などがあります。牡蠣については毎年松島かき祭りが開催され、多くの方が来場し、むき身や殻付き牡蠣の購入や、牡蠣汁や蒸し牡蠣などの料理を楽しんでいます。



## どこにあるの? 気候は?

**松** 島町は、日本の東北地方に位置する宮城県の沿岸部地域中央にあります。気候は、東北地方の中では比較的温暖な気候で、降雪量は少ないまちです。

## どんなまち?

**松** 島町は、260余りを超える島々が松島湾に浮かぶ姿が美しく、日本三景の一つにも数えられる全国有数の観光地で、特別名勝松島、県立自然公園に指定されています。万葉の昔から風光明媚な地として知られ、訪れる文人墨客ばかりか都人のあこがれの地として、和歌や絵画の題材に取り上げられてきました。

町内には、伊達政宗が建立した国宝の瑞巖寺を始め、観瀾亭や五大堂など、伊達家にまつわる文化遺産が各地に残る歴史の町でもあります。

また、観光地以外にも海や川、里山もあり、自然あふれる憩いの空間に恵まれたまちです。

### 基本データ

- 位置  
北緯38度22分 東経141度4分
- 面積  
53.56km<sup>2</sup>
- 人口  
13,678人  
(令和3年1月1日現在)
- 町の木  
松
- 町の花  
セッコク
- 教育・保育施設  
幼稚園：3園、保育所：4所、  
小学校：3校、中学校：1校、高校1校



Googleマップ



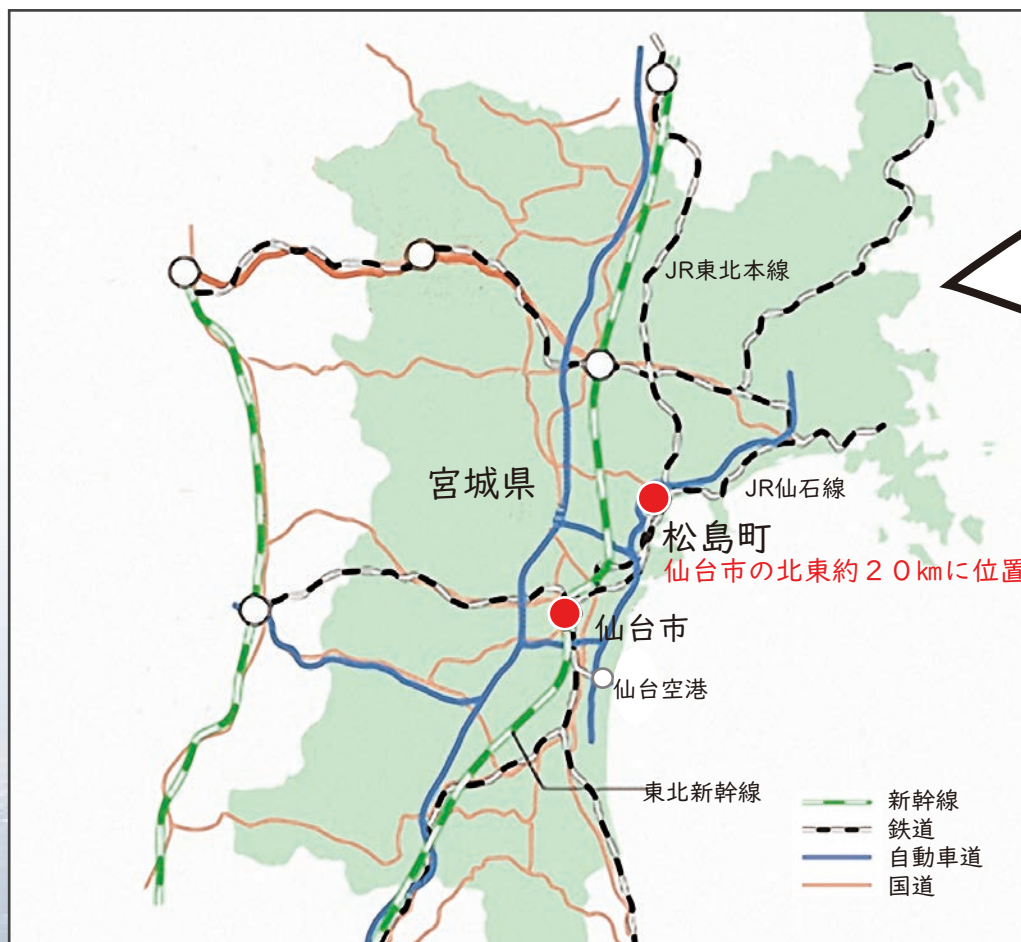
## 仙台市との位置関係は？

**松**島町は、仙台市中心部までは約20キロメートルの場所にあります。

町内にはJR仙石線とJR東北本線の7つの駅があり、仙台市へは最短で約25分ほどで行けるなど、仙台市に限らず石巻市などの主要な都市へのアクセスが良好です。

また、町内を三陸縦貫自動車道やその他主要な国道・県道も通っており、車での移動も良好です。

都市部へのアクセスが良好な場所・交通環境ですので、都市部で就労し、週末を風光明媚な観光地・松島町で歴史・文化に触れたり、海や里山などのくつろぎある空間で過ごすことで、身も心もリフレッシュできる生活を送ることができます。



- 仙台駅(在来線)-松島  
松島駅(JR東北本線) 約25分  
松島海岸駅(JR仙石線) 約40分
- 直通バス(仙台空港・松島・平泉・花巻線)  
仙台空港-松島海岸 約55分(大人片道1,000円)
- 自家用車(仙台空港)  
仙台空港-松島 車で約40分(三陸自動車道)
- 仙台空港アクセス鉄道  
仙台空港-松島駅(JR東北本線) 約45分  
仙台空港-松島海岸駅(JR仙石線) 約60分  
仙台空港-松島 車で約40分(三陸自動車道)





”子どもたちと釣りをするのが楽しみです。“



阿部 邦章 さん  
梓 さん  
松島町松島 在住  
[2020年3月~]  
仙台市から移住

高校卒業までを過ごした故郷松島町に戻った邦章さん、福島市出身の梓さんにお話をうかがいました。

Q・地元を離れて過ごす中で、松島に対する思いに変化はありましたか？

A・(邦章さん)松島を離れるまでは「いい所だよ」とか「きれいだよね」と言われても、普段から見慣れた景色でもあり、正直実感があまりわきませんでした。しかし、20年以上外から町を見る中で、年齢を重ねたこともあってか、その風景や文化財の良さなどに気づきました。

Q・福島市出身の梓さんは、松島町にはどういうイメージをお持ちでしたか？

A・(梓さん)中学校の遠足先が松島だったこともあって、素敵な場所という印象を持っていました。

Q・戻るきっかけは？

A・(邦章さん)いずれは松島に戻ろうと思っていましたが、自分が40歳の時に具体的に考えるようになり、子どもが小学生や中学生にあがるタイミングでと思っていたので、長女が中学生になる今年(2020年)に決めました。小学1年生から2年生にあがるタイミングだった息子も学年関係なく遊び仲間に入れてもらっています。

Q・家を建てるにあたって、阿部さんが本町景観計画における重点地区に位置していることから、景観へ配慮をいただきましたが、町の景観を守ることにどうお考えですか？

A・(邦章さん)元々、景観重点地区であることは承知していましたが、例えば玄関のデザインに和風を取り入れた丸窓の設計にしたわけですが、この辺りだと瑞巖寺のような歴史ある場所も近いので、松島町の一員として、観光資源ともなる景観の整備に協力することは必要なことだと考えます。

Q・休日はどうのように過ごしていますか？

A・(邦章さん)家族で出かけたりもしますが、よく散歩をします。歴史的な建物や海が見られていいです。夜の散歩もいいですよ。以前と比べて遅くまで開いているお店が増えましたね。

A・(梓さん)そうそう、以前は夜ご飯に行こうにもどうしようって感じだったけど、今は駅前などに遅くまでやっているお店があつていいですね。

買い物で塩竈の魚市場に行ったりもして、沿岸ならではの生活も楽しんでいきます。

Q・これからやってみたいことは？

A・(梓さん)目の前が自然豊かな海なので、釣りをおぼえたいです。娘の友達に詳しい子がいるので、教わりながらみんなでやるのが楽しみです。

Q・移住を考えている方へ一言お願いします。

A・(梓さん)松島町は海が近く景色がきれいで、見ていてとても癒やされます。以前住んでいたところは仙台的な夜景が見えましたが、やはり松島の景色は違いますよ。

自然豊かな場所です。子育てができて幸せです。

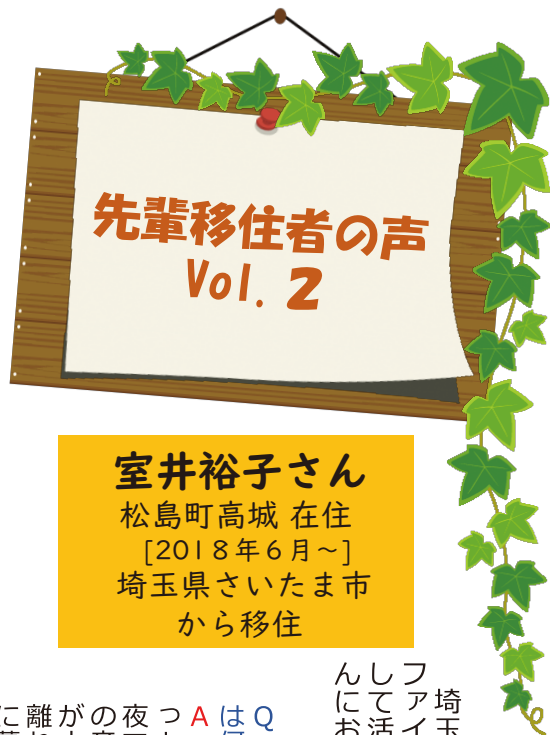
A・(邦章さん)観光地なので、友人などを招待しやすいですし、案内する場所が多くていいですね。







“ワーケーションに近い生活  
が送れている気がします。”



**室井裕子さん**  
松島町高城 在住  
[2018年6月~]  
埼玉県さいたま市  
から移住

埼玉県さいたま市から移住し、  
フアイナンシャルプランナーと  
して活動されている室井裕子さ  
んにお話をうかがいました。

**Q・移住を考えるきっかけ  
は何でしたか？**

**A・**さいたま市中央区にず  
っと住んでいたのですが、  
夜でも市内は明るすぎて車  
の音や人の声などざわめき  
が大きく、そんな喧噪から  
離れて静かな場所ですら  
に暮らしたくなつたという  
ことと、私は埼玉県という  
海無し県で育ち、母は岩手  
県釜石市の出身ということ  
で、母と「このまま海無し  
県に住み続けるのは寂しい  
ね」という話をしたことが  
大きいです。

**Q・移住先に求めるものは  
何でしたか？**

**A・**移住先としては母の実  
家のある岩手県釜石市か親  
戚の住む宮城県のどちらか  
でと考えていましたが、私  
は運転をしないので交通の  
便を考えて宮城県の中で検  
討することにしました。  
有楽町で宮城県の移住相  
談会が開催されていると聞  
いたので、そういったイベ  
ントに参加し、車がなくて  
も生活できるかを自治体の  
担当者に聞きました。  
それと、一番の条件はや  
はり「海が近いこと」でし  
たね。

**Q・松島町に決めた理由は  
何でしたか？**

**A・**条件としていた交通の  
便がよく車がなくても生活  
できることと、海が近いと  
いうことから決めました。  
また、歴史的・文化的な  
建造物が多く、歴史に触れ  
られるのもいいですね。

**Q・仕事はどのようにされ  
ていますか？**

**A・**さいたま市にいた時も  
フリーランスでやっていた  
のですが、移住するにあつ  
てお客様にも相談したと  
ころ、「いいんじゃない」と  
とか「遊びに行くよ」とい  
った前向きな反応が多くあ  
りました。もちろん中には  
細かい商談が難しいからと  
離れたお客様もありますが、  
現在の顧客のほとんどは移  
住前からの付き合いです。

松島と東京とで離れては  
いますが、年に数回の上京  
の他に電子メールやFAX、  
郵便のやりとりで仕事があ  
ってきます。移住を決定で  
きたことの理由として、お  
客さまの後押しも大きかつ  
たです。  
ワーケーションに近い生  
活が送れている気がします。

**Q・松島町に住んでよかつ  
たことは何ですか？**

**A・**いろいろ考えて探した  
土地に家を建てて暮らして  
いますが、やはり静かです  
し気持ちが良いですね。

以前は持てなかつた庭に  
母が花を植えて手入れして  
いますが、その花を窓から  
眺めて「いいな」と思つた  
り、穏やかに過ごしていま  
す。  
買い物ついでに海を見  
に行ったり、月の綺麗な夜  
には家族でゆっくり眺めた  
りもしています。

**Q・移住を考えている方へ  
一言お願いします。**

**A・**私の場合はお客様が付  
いてきてくれたこともあつ  
て勢いで移住しましたが、  
移住することは勇気のいる  
ことです。

自分が生活すること、仕  
事することを具体的にイメ  
ージしながら、夢と現実を  
冷静に考えて検討すること  
が大事だと思います。







”地域の皆さんに受け入れて  
 いただいているのがうれしいです。



**佐野美里さん**  
 松島町初原 在住  
 [2016年4月~]  
 多賀城市から移住

犬をモチーフとした作品を制作し、県内や東京など各地で個展を開いている彫刻家・佐野美里さんにお話をうかがいました。

Q・2016年に松島町に移住されましたが、きっかけは何でしたか？

A・移住する前の5年間は、実家のある多賀城市に限らず、例えば納屋などの間借りできる所を転々としていました。ですが、腰を据えて制作に打ち込めるアトリエを持ちたいと思い、探していたところに、知り合いからここを紹介され、ここは最高だなと思い決めました。

Q・住む前と住み始めてからの松島のイメージは変わりましたか？

A・多賀城市の実家に住んでいる時は、松島はきれいな所とは思っていましたが、いつでも行ける観光地という感じであまり足が向くことはありませんでした。でも住み始めてみると、里山の自然豊かな所も松島なんだと気づきました。静かな自然の音などに、創作するうえでインスピレーションが湧いてきます。

Q・住んでみてよかったですか？

A・以前多賀城市の実家にいたときは必要な物があれば仙台に買いに行くし、外食

も多かったですが、今は料理をする機会が増えましたし、近所の方との交流も多いため、旬の物をいただいたりもします。

以前よりも能動的に暮らすようになった気がします。前は誘惑が多かったのですが、今は洗練されたというか、取捨選択して必要な物だけを手に入れています。生活の質が上がったと思います。

Q・1日の制作時間はどれくらいですか？

A・作業場があるので安定して作品作りができていますが、やはり日によって波っている時は夜中までやったり、早朝から始めたりします。

でも、意欲が湧かない時には、潔く今日はしないと決めて、町内の友達に会いに行ったりしますし、手樽海浜公園にスケボーをしに出掛けたりもしています。また、近所の季節の花々に癒されたりもします。

Q・地域の方々とはどのような交流がありますか？

A・ここにアトリエを構えた当初、私の人となりを知ってもらうためにワークショップを開催したり、子供

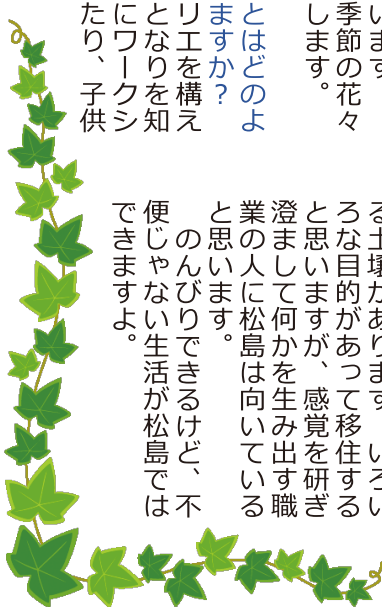
会のイベントに交流プログラムを入れてもらったりしました。

今も子供会の活動に参加させてもらっていて、今年(2020年)は残念ながらできませんでしたが、去年は子どもたちと大きな紙に絵を描くことをしました。

Q・移住を考えている方へ一言お願いします。

A・松島には人を受け入れる土壌があります。いろいろな目的があつて移住すると思いますが、感覚を研ぎ澄まして何かを生み出す職業の人に松島は向いていると思います。

のんびりできるけど、不便じゃない生活が松島ではできますよ。







”親子3世代、お互い助け合って  
楽しく暮らしています。

**大友 惇平 さん  
成美 さん**  
松島町幡谷 在住  
[2020年8月~]  
仙台市から移住

仙台市の会社に勤めながら、  
家業である農業にも携わる二足  
のわらじを選択した大友惇平さ  
んにお話をうかがいました。

Q・戻ること考えるきつ  
かけは何でしたか？

A・(惇平さん)移住する前  
は仙台市のアパートに住ん  
でいたんですが、子供の成  
長と共に手狭になつてきま  
したし、実家が米農家とい  
うことで手伝いによく来て  
いたのでですが、両親も年を  
取ってきて二人だけで作業  
をするのが大変そうに感じ  
ていました。

ちようど実家の横に十分  
なスペースがあつたので、  
そこに家を建てて、実家の  
ことを継いでいけるように  
と思い、移住することを決  
めました。

家を建てるにあたっては、  
町の定住補助金を活用させ  
てもらつたんですが、そう  
いう制度があつたことも移  
住を決定した理由のひとつ  
です。

Q・奥様は松島に戻ると聞  
いてどうでしたか？

A・(成美さん)私が生まれ  
育つた所ものどかな所とし  
たので、同じような感じの  
所で特に抵抗なく受け入れ  
ました。

あと、松島には専門学校  
時代の友達が2人住んでい

ますので、それも大きかつ  
たと思います。

Q・ご結婚前に松島を訪れ  
たことはありましたか？

A・(成美さん)はい、何度  
か来たことがありましたが  
やはり海岸エリアの観光が  
中心だったので海のイメー  
ジが強かったです。

ですが、彼と知り合つて  
から、今住んでいるような  
自然豊かな里山も松島なん  
だと知りました。

Q・戻られてから親御さん  
の反応はいかがでしたか？

A・(惇平さん)一度、父に  
「ありがと」と言われま  
した。子供がいると賑やか  
になるし、孫がかわいいん  
でしょうね、よく遊んでも  
らっています。

Q・3世代で暮らす生活は  
いかがですか？

A・(成美さん)私たち夫婦  
だけで生活するよりも娘を  
見守る目が増えますし、私  
も仕事をしているんですが  
保育園から急な呼び出しが  
あつた時には迎えに行つて  
もらつたこともあり、あり  
がたく思っています。

Q・子育て環境としてはい  
かがですか？

A・(惇平さん)近所に娘と  
年の近い子がいますし、会



うとおしゃべりをして遊ん  
でくれます。

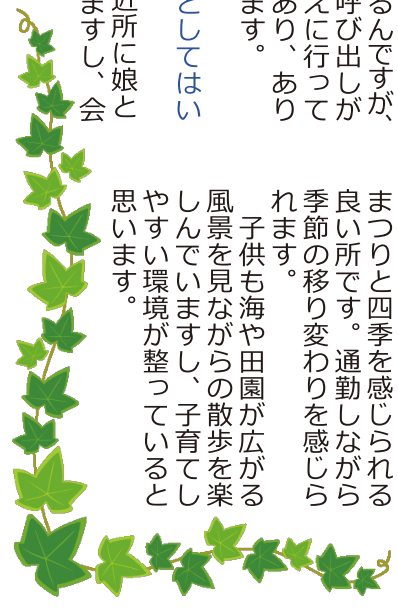
また、ここからは少し遠  
いですが児童館もあります  
し、何よりこの自然と戯れ  
られる環境がいいですね。

Q・移住を考えている方へ  
一言お願いします。

A・(惇平さん)松島は春夏  
秋冬いつでも楽しめる町だ  
と思います。

春は桜、夏は海、秋は紅  
葉ライトアップ、冬はかき  
まつりと四季を感じられる  
良い所です。通勤しながら  
季節の移り変わりを感じら  
れます。

子供も海や田園が広がる  
風景を見ながらの散歩を楽  
しんでいますし、子育てし  
やすい環境が整っていると  
思います。





## 松島流灯会 海の盆

松島流灯会 海の盆は、どこか懐かしくて新しい夏のお祭り。毎年お盆に開催され、子どもから大人まで皆が夏祭りの賑わいを楽しみます。700年間続く瑞巖寺大施餓鬼会や灯籠流しの伝統を大切にし、古くから東北の霊場として知られる松島町の情緒ある時が流れる中、亡くなった方への思いをさせ、鎮魂と供養を行います。

また、松島流灯会 海の盆は、主に松島海岸地区の有志の方々による手作りのイベントで、毎年沢山の方々に支えられています。

スタッフとして参加することでしか味わえない素敵な経験もありますので、あなたの参加をお待ちしています。



### イベントカレンダー

4月～6月

入園式・入学式

環境保全米田植え体験  
(松島高校行事)

幼稚園・小学校運動会

町民ふれあいスポーツ大会

松島パークフェスティバル

7月～9月

日本三景の日

松島防災キャンプ

比翼塚供養祭

松島流灯会 海の盆

瑞巖寺大施餓鬼会

ねまわりのひまわり

保育所運動会

月の松島 in 観瀾亭



## 松島湾でSUPはいかが？

小ささまざまな島々が浮かぶ松島湾は、その独特の地形から波が穏やかで、風の影響も受けにくいことからSUP(スタンドアップパドルボード)に最適な環境です。

休日のレジャーとして、SUP特有の浮遊感、海面を進む爽快感を楽しんでみませんか。



## サイクリストも満足

町内にはサイクリングを楽しめるコースが多く存在します。

春の手樽地区は菜の花が咲き誇り、海との景色を楽しむことができ、幡谷地区の高城川沿いは、きらめく川面を横に見ながら、田園に続く道を季節を感じながらペダルを漕ぐことができます。

本格的なサイクリストも満足するサイクル環境が皆さまをお待ちしています。





## 松島の美味しい地場産品 が味わえる

「まつ市の市」は松島町地産地消実行委員会が開催している地場産品の直売市です。

町内で収穫された新鮮な農産物や海産物、各種加工品などを直売市ならではのお値打ち価格で販売しています。生産者との会話を楽しみながら、商品を吟味してお買い求めいただけます。

町内の各団体が工夫を凝らして考案したオリジナルグルメも出品されるので、ご家族やご友人とぜひいらしてください。



### 10月～12月

環境保全米稲刈り体験  
(松島高校行事)

松島ハーフマラソン大会

文化観光交流祭

松島産業まつり

松島かき小屋オープン

松島紅葉ライトアップ

松島大漁かき祭りin磯島

児童館クリスマス会

### 1月～3月

消防団出初式

松島かき祭り

松っ子まつり

卒園式・卒業式

※主に町民参加型のイベントを掲載しています。イベントは変更になる場合がございますので、ご了承ください。



## 松島かき祭り

松島の冬といえば、なんとと言っても『牡蠣』。

小粒で身が締まり、旨みが凝縮された松島の牡蠣の旬は10月から3月で、2月上旬には「松島かき祭り」が開催されます。毎年、町内外から多くの方が足を運び、牡蠣の剥き身の格安販売や、様々な牡蠣料理を楽しむ松島の冬の風物詩です。

また、会場では松島温泉の足湯コーナーで冷えた体を温められたり、宮島(広島県廿日市市)と天橋立(京都府宮津市)との日本三景PR隊によるキャンペーンが開催されたりと、グルメだけにとどまらない楽しみの多いイベントです。





## 気になることを聞いてみよう

松島町キャラクター  
どんぐり松ちゃん



Q.どんな気候ですか？

A.宮城県の中央部に位置し、面積の50%は松島丘陵で、気候は太平洋側気候に属し、東北地方に位置していますが、比較的温暖で、積雪も県内では少なく、過ごしやすい気候です。



Q.買い物はどうですか？

A.町には、チェーン店のスーパーやホームセンター、商店街などがあり、銀行や郵便局など生活利便施設が揃っています。さらに、車で10分から30分の周辺地域には大型ショッピングセンターや映画館などもあり、週末の買い物やレジャーなどにとっても便利です。



Q.娯楽は？

A.多くの公園やスポーツ施設・文化施設が毎日の生活に潤いを与えてくれるとともに、子どもたちをのびのびと育てられる環境があります。  
松島湾では島巡り観光船が周遊し、ヨットやSUP、釣りなどのレジャーも楽しめます。また、温泉もあり足湯なども気軽に楽しめますよ！



Q.知らない土地での子育てが心配…

A.子育て支援については町として重要施策に掲げていて、安心して子育てができるよう、松島町児童館を拠点として、相談サポートや訪問サポートなどの子育て支援サポートを実施しています。  
(13ページ参照)



Q.サークル活動などはあるのですか？

A.松島町児童館にて、未就学児親子を対象とした親子ヨガ教室や読み聞かせの会などを開催していますし、民間が実施しているギター教室などもありますので、そういう中で人脈を広げることが可能です。



Q.医療体制はどうなってるの？

A.総合病院は松島病院があり、ほかに個人病院も多くあります。隣接する塩竈市や利府町、近隣の多賀城市にも大規模病院があり、連携して医療に当たっています。また、それらの病院は東北本線や仙石線の沿線に立地することから、通院などには便利です。

また、町では、18歳までの通院・入院に係る医療費を全額助成しています。(13ページ参照)





Q.子どもの教育について、特徴的な取り組みはありますか？



A. 町として子育て・教育環境の充実は重要なことと捉えており、特徴的な取り組みとしては「松島こども英語ガイド」というものがあります。外国人観光客の観光ガイドを英語で行えるように学ぶのですが、説明するうえではまずは地元を知らないといけないので、地元を見つめ直す良い機会にもなっています。(15ページ参照)



Q.どんな仕事がありますか？



A. 観光が基幹産業ですので、宿泊施設や飲食店の求人が多いです。また、農業法人もありますので、農業に興味のある方はいかがでしょうか。ご希望のお仕事がないことも考えられますが、仙台市等主要都市部へのアクセスが良好なので、仕事は町外、住まいは町内という生活も可能です。



Q.町からの移住支援はありますか？



A. 町外から転入される方へ向けた「松島町定住促進事業補助金」があります。また、店舗など新しく事業を興す方への補助制度などもあります。(17ページ参照)



Q.オンラインによる移住相談は可能ですか？



A. 可能です。事前に連絡いただき、日程調整のうえで開催しましょう。詳しくは下段をご確認ください。

## いつでもオンライン移住相談

松島町では、相談者の日程にあわせたオンラインによる移住相談を随時募集・開催しています。

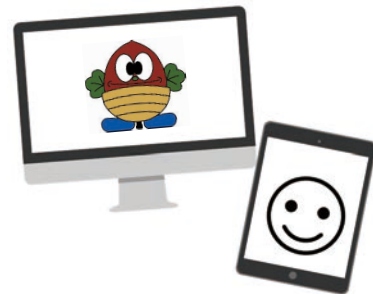
都内などで開催されるような対面による移住フェアとは異なり、モバイル端末を使用し、相談者が見たい場所や気になる場所からお届けすることも可能です。

相談については予約が必要となりますので、まずはお気軽にご連絡ください。

企画調整課  
TEL 022-354-5702  
E-mail info@town.matsushima.miyagi.jp



メール作成用





## 安心して子育てを

松島町では、町の未来を担う子どもたちがすこやかに成長し、一人ひとりの親子を大切に支えるまちづくりに取り組んでおり、松島町児童館が子育て支援の拠点となっています。

### 子ども医療費助成

松島町では、平成28年4月より18歳までの通院・入院に係る医療費を助成しています。所得による制限はなく、18歳までの全ての子どもの医療費が無料になり、安心して子どもを育てることができます。

ただし、保険適用外のもの（健診、予防接種、入院時食事代、室料、容器代等）は対象となりません。

町民福祉課福祉班 Tel 022-354-5706

### 子育て支援センター

松島町の子育て支援センターは、育児に対する悩みや不安を専門のスタッフが伺いながらアドバイスを行ったり、イベントや行事、子育てサークルを通して同年代のお子さまを持つ家庭同士のネットワーク作りを支援しています。

松島町の地域全体で子育てをバックアップする福祉サービスとして児童館の中で活動しています。

町民福祉課こども支援班 Tel 022-354-5798





## 松島町子育て支援サイト

松島町では、パパママを応援するため「松島町子育て支援サイト」を開設しています。

子育てには不安や心配はつきもの。「私はちゃんと母親としてできているか」、「子どもの成長は標準なのか」、「仕事をすることはできるのか」といった様々な悩みが次々出てくるものです。そういった悩みを受け付ける相談サポートや、その他訪問サポート・預かりサポートなど、パパママにとって役立つ情報をまとめています。

また、町内に転入したご家族のインタビューも掲載していますので、是非ご覧ください。



子育て支援サイト



町民福祉課こども支援班 Tel. 022-354-5798

## 「のびっこクラブ」・松島町地域活動センター「希望園」

「のびっこクラブ」は、保育所・幼稚園の先生、保健師とおもちや等を使って遊びながら、保護者の方がお子さんの個性や多様性に合った子育てができるよう一緒に考えるクラブです。臨床心理士による個別相談も行っています。

また、「希望園」はお子さまの成長・発達で心配があるママやパパ達が親子で一緒に活動しながら成長、発達を支援していく場所です。



のびっこクラブ：町民福祉課こども支援班 Tel. 022-354-5798

希望園：町民福祉課福祉班 Tel. 022-354-5706

## 「認定こども園」を整備します

松島町では、松島町社会福祉協議会と連携し、認定こども園建設を計画しています。定員は120名の予定で、令和5年4月開園を目指しています。建設場所は松島運動公園・温水プール美遊（16ページ参照）に隣接し、広い運動場やプールを活用するなど、建設予定地エリアの特性を活かし、森の中で自然と触れ合いながら子どもたちが健やかに学び、育まれるような、松島だからこそできる子育て空間を創出します。



▲完成イメージ

企画調整課 Tel. 022-354-5702

## 県内大学との地域連携事業

松島町は、平成28年度に町内の生徒や児童、高齢者等への運動教室やスポーツ支援等について連携し協力することを目的として、県内の大学と地域連携協力に関する協定を結びました。

町内の小学校教員を対象としたスポーツテストに関する研修会を開催するなど、今後も子どもの体力・運動能力向上や、町民の健康増進のための取り組みを進めていきます。



## 生涯に渡り充実した学習環境が整っています

松島の歴史文化を活かした生涯学習や、学校・家庭・地域の協働による学校教育を推進しています。「松島で生きて松島を大切にし 豊かな心を育てる」ことを基本方針とし、心も身体も健康ですやかに生涯を送っていただけるような学習環境が整っています。

### Matsushima Kid Guides 松島子ども英語ガイド～世界の皆さんに松島の魅力を伝えよう～

町内在住の小学5年生から中学3年生までの子どもたちを対象として、観光地の特性を活かし、外国人観光客に観光ガイドを行う「松島子ども英語ガイド」を実施しています。

子どもたちが町の歴史や名所旧跡を学び、英語でその魅力を伝えることで、自分たちが住んでいる松島町を誇りに思い、世界に向けて発信できるようになってもらうことを目的とした事業です。子どもたちはガイドを通じて外国人と接する体験をしています。

教育委員会学校教育班 Tel 022-354-5713



### まつしま防災学

子どもたちが防災・減災の基礎知識を得られるよう実施しています。幼稚園では小学校との合同防災訓練を実施し、小学校では学活などの時間で防災マップの作成やライフラインが止まった時の生活方法などを学びます。中学校では、自らの命・安全を守るだけでなく、地域の中で頼れる戦力となるようなカリキュラムを組んでいます。

過去の災害を教訓としたこの活動は、東日本大震災において、自助・共助に活かされました。

教育委員会学校教育班 Tel 022-354-5713



### 歴史文化教育「松島まるごと学」

重要な史跡が点在する松島町ならではの授業で、町学芸員による小学校への歴史文化教育出前授業や瑞巖寺坐禅体験などを行っています。

教育委員会生涯学習班 Tel 022-354-5714



### 文化観光交流館 アトレ・るHall

文化観光交流館（アトレ・るHall）では、1年間を通して質の高い芸術文化公演を展開しています。平成27年10月より指定管理者による管理運営が始まり、民間のノウハウを活かしたイベントなどが開催されています。

文化観光交流館（(株)BBI） Tel 022-355-0155

## 潤いのある生活を

町内には松島運動公園や松島フットボールセンター、町民グラウンド、県営ヨットハーバー、海洋センターなど様々なスポーツに対応できる恵まれたスポーツ環境が整っています。松島町では児童・生徒のスポーツに力を入れており、スポーツ少年団の活動も活発です。

また、町民の森（野外活動センター）や、ウォーキングなどを楽しめる手樽海浜公園など、子どもたちにとって自然に触れ合える場が充実し、生活に潤いを与えてくれます。

### 松島フットボールセンター

人工芝グラウンド2面（うち照明付きグラウンド1面）、室内運動場、宿泊施設も完備され、プロサッカーチームなどの合宿にも使用されます。

（社）宮城県サッカー協会 事務局 TEL 022-767-7679



### 町民の森（野外活動センター）

キャンプや芋煮会、フィールドアスレチック、野鳥観察など、休日を家族で過ごせる施設が充実しています。自然とふれあいながら季節の移り変わりを感じることができます。

NPO法人ウィザス TEL 022-353-3910



### 松島運動公園・温水プール美遊

野球場、多目的運動広場（人工芝）、テニスコート、温水プール、トレーニングジム、スタジオなどが完備されています。

プールでは、水中ウォーキング教室や成人・子ども向けスイムレッスン、スタジオでは高齢者向けの介護予防運動など、町民が参加できる講習も多く行われています。

マリソル松島スポーツクラブ TEL 022-781-6320

温水プール美遊 TEL 022-353-8525





## 松島町定住促進事業補助金制度

町内への定住促進を図るため、町内に住宅を取得する方に対し、松島町定住促進事業補助金を交付します。

### 補助対象者

- 補助金の交付対象者は、次のすべての要件を満たす方
- (1) 町外から松島町に転入する方で申請日現在において年齢が60歳未満の方、または町民で東日本大震災により住宅が半壊以上の被害を受けた方
  - (2) 平成23年3月11日以後に定住（5年以上住民登録される方）を目的として、町内に新築又は中古住宅を取得する方
  - (3) 補助金の交付を受けようとする年度の前年度に、納付すべき町税等の滞納のない方（転入者にあつては従前住所地において市町村税等の滞納のない方）
  - (4) 松島町暴力団排除条例に規定する暴力団員等でない方



定住補助金

### 補助対象事業・補助金額

対象事業	新築住宅の取得又は中古住宅取得に要した費用（土地所得費、設計費及び改修費含む）
補助金額	①取得費用の10パーセント。限度額：50万円（中古住宅は限度額25万円） ②町内建築業者を利用して建築した場合は、50万円を加算し、最大100万円を交付します。 ※改修のみは対象となりません。

その他、宮城県が主体となり実施する、宮城県内における移住・定住の促進及び中小企業等における人手不足の解消を目的とした移住支援金制度もあります。

詳しくは、町ホームページをご確認ください。

企画調整課 TEL 022-354-5702



移住支援金

## 松島町創業者支援事業補助金制度

町内産業の振興及び地域経済の活性化を図るため、新たに創業を目指す方へ、創業を開始するまでの必要な経費の一部を補助金として交付します。

### 補助対象者

補助金の交付対象者は、町内において新たに事業を開始し、5年以上継続してその事業を展開する見込みのある個人または法人であり、次のすべての要件を満たす方。

- (1) 納付すべき市町村税等の滞納のない方
- (2) 交付申請日において、次のいずれかに該当すること
  - ア 個人の場合は、町内に居住し、かつ、住民登録をしている方
  - イ 法人の場合は、町内に本店を置く法人の代表者
- (3) 町内に店舗若しくは事務所を設置、又は設置しようとしている方

※その他については、町ホームページに掲載している松島町創業者支援事業補助金交付要綱をご確認ください。

### 補助対象事業・補助金額

補助対象経費	補助率	補助限度額
店舗等改修費	1/2	100万円
設備費		
原材料費		
書類等作成費		

産業観光課産業振興班 TEL 022-354-5707

## 空き家バンク

松島町内の空き家となっている家屋や、賃貸住宅、宅地として利用できる土地等の情報を提供することにより、松島町の住宅、土地などを探している方にそれらの情報を提供し、空き家等の有効活用と地域の活性化を図ることを目的に実施しています。

「空き部屋情報」、「住宅情報」、「土地情報」、「事務所・店舗等情報」について、町ホームページで公開しています。どうぞご覧ください。



空き家バンク

※町では、情報の紹介を行います。所有者・管理者と利用希望者の間で行う物件の賃貸・売買に関する交渉・契約等に関しての仲介行為は行いません。

企画調整課 TEL 022-354-5702

## 松島町景観重点地区景観整備事業補助金制度

先人が守ってきた自然と歴史を持つ松島独自の景観を継承し、次代に向けてその魅力を更に高め、地域の繁栄に結びつけるため、松島町景観計画に指定される景観重点地区内において、景観計画に定める景観形成基準に従い整備する事業を行う方に対し、予算の範囲内において補助金を交付します。



景観補助金他

### 補助対象者

- (1) 補助対象事業を行う方
- (2) 当該補助事業に係る対象物を所有し、又は借り受けている方（所有しようとする方又は借り受けようとする方）
- (3) 他の補助制度等より補助対象物件が文化財等の保存に係る補助等を受けない方
- (4) 補助金の交付を受けようとする年度の前年度において、納付すべき町税等（転入者にあつては従前住所地においての市町村税等）の滞納のない方
- (5) 松島町暴力団排除条例（平成24年松島町条例第20号）第2条第4号に規定する暴力団員等でない方

### 補助対象事業・補助金額

補助対象外	補助率	補助限度額
建築物修景費（建築物の新築、増築、改築、修繕及び模様替えに係る工事費のうち外観に係る経費）	1/3	100万円
外構修景費（塀、門、生垣、植栽等の整備に係る経費）		
建築設備等修景費（建築物の屋外に露出し景観を阻害している照明灯、室外機、アンテナ自動販売機等の修景に係る経費）		

企画調整課 TEL 022-354-5702

※この冊子に掲載されている制度・情報は、令和3年1月1日時点のものです。

また、各支援には条件があります。詳細はお問い合わせください。

## 松島町の情報ツール

松島町では広報紙やホームページ、Facebook等で情報発信を行っています。また、災害・不審者・犯罪情報などをお知らせする登録制のメールサービスも行っています。

松島町ホームページ <https://www.town.miyagi-matsushima.lg.jp/>

松島町 Instagram [https://www.instagram.com/matsushimatown\\_official/](https://www.instagram.com/matsushimatown_official/)

松島町 Facebook <https://www.facebook.com/MatsushimaTown>

松島町安心・安全メールサービス 新規登録は『05888@nopamail.jp』へ空メールを送信

配信内容（気象情報・防災情報・地震情報・防犯情報・その他の緊急性のある情報）

企画調整課 TEL 022-354-5702

総務課環境防災班 TEL 022-354-5782



松島町HP



松島町Instagram



松島町Facebook





○四大観のひとつ「富山」

○古浦農村公園 一面の菜の花畑 (5月)

<金融機関>

- ⑭七十七銀行松島支店  
高城字町 177 ☎ 022-354-2171
- ⑮石巻商工信用組合松島支店  
高城字町 58-3 ☎ 022-354-3426
- ⑯仙台農業協同組合松島支店  
高城字町東二 20 ☎ 022-354-2101
- ⑰松島郵便局  
高城字町東二 22-30 ☎ 022-354-3040
- ⑱松島海岸郵便局  
松島字普賢堂 52-3 ☎ 022-354-2902
- ⑲初原郵便局  
高城字反町三 3-40 ☎ 022-354-2903
- ⑳品井沼駅前郵便局  
幡谷字鹿渡 23-9 ☎ 022-352-2110

<スーパー・薬局など>

- ⑳A&COOP 松島店  
高城字町東二 20-12 ☎ 022-353-3222
- ㉑薬王堂 (薬局)  
高城字婦命院下一 18-1 ☎ 022-353-3551
- ㉒コメリ (ホームセンター)  
高城字動伝三 8-1 ☎ 022-355-1017

<医療機関>

- ㉓松島病院  
(内科・消化器科・神経内科・産婦人科・  
外科・整形外科) ☎ 022-354-5811
- ㉔小野寺記念たけなか医院 (内科・小児科・消化器内科)  
高城字町 61 ☎ 022-354-2607
- ㉕中山クリニック  
(内科・腎臓内科・小児科・人工透析科)  
磯崎字磯崎 2-8 ☎ 022-353-2333
- ㉖西村歯科医院  
磯崎字磯崎 105-3 ☎ 022-353-4092
- ㉗松島海岸診療所  
(内科・小児科・歯科) ☎ 022-354-3702
- ㉘ファミリア歯科  
高城字町 147-6 ☎ 022-355-6860
- ㉙松島中央歯科医院  
松島字陰ノ浜 7-7 ☎ 022-353-2161
- ㉚ABE デンタルオフィス  
高城字町 151-4 ☎ 022-353-9980

※松島町くらしの便利帳もご覧ください。



くらしの便利帳

<町の施設>

①松島町役場

高城字婦命院下一19-1 ☎(代表)022-354-5701

②松島町水道事業所

高城字田中二 1 ☎ 022-354-5711

③松島町保健福祉センターどんぐり

根廻字上山王 6-27 ☎ 022-355-0666

④松島町児童館

磯崎字浜 1-2 ☎ 022-354-6888

⑤松島町文化観光交流館（アトレ・る Hall）

磯崎字浜 1-2 ☎ 022-355-0155

⑥松島町勤労青少年ホーム

高城字町 71 ☎ 022-354-4036

⑦松島 B&G 海洋センター

高城字浜 1-1 ☎ 022-353-3688

⑧松島運動公園

高城字動伝一 34-1 ☎ 022-781-6320

⑨松島町温水プール美遊

高城字動伝一 34-1 ☎ 022-353-8525

⑩町民の森（野外活動センター）

根廻字上山王 6-1 ☎ 022-353-3910

⑪品井沼農村環境改善センター

幡谷字鹿渡 24-11 ☎ 022-352-2731

⑫松島フットボールセンター

手樽字大蓬沢 13-1 ☎ 022-767-7679

<学校・幼稚園・保育所>

⑬松島第一小学校

松島字堂珍浜 10 ☎ 022-354-2384

⑭松島第二小学校

高城字反町五 14 ☎ 022-354-2456

⑮松島第五小学校

幡谷字新田 5-1 ☎ 022-352-2101

⑯松島中学校

高城字三居山一 6-1 ☎ 022-354-3309

⑰宮城県松島高等学校

高城字迎山 3-5 ☎ 022-354-3307

⑱松島第一幼稚園

松島字堂珍浜 15 ☎ 022-354-4005

⑲松島第二幼稚園

高城字反町五 14 ☎ 022-354-2401

⑳松島第五幼稚園

幡谷字新田 5-1 ☎ 022-352-2473

㉑高城保育所

磯崎字白坂 25-4 ☎ 022-354-2509

㉒高城保育所分園

高城字反町五 14 ☎ 022-354-2582

㉓松島保育所

松島字町内 51 ☎ 022-354-4444

㉔磯崎保育所

磯崎字長田 80-4 ☎ 022-353-3205



○松島湾を観光クルージング（通年）



○桜越しの松島湾を楽しめます。（4月）



○四大観のひとつ「扇谷」











歴史・文化・豊かな自然と親しむ松島くらし

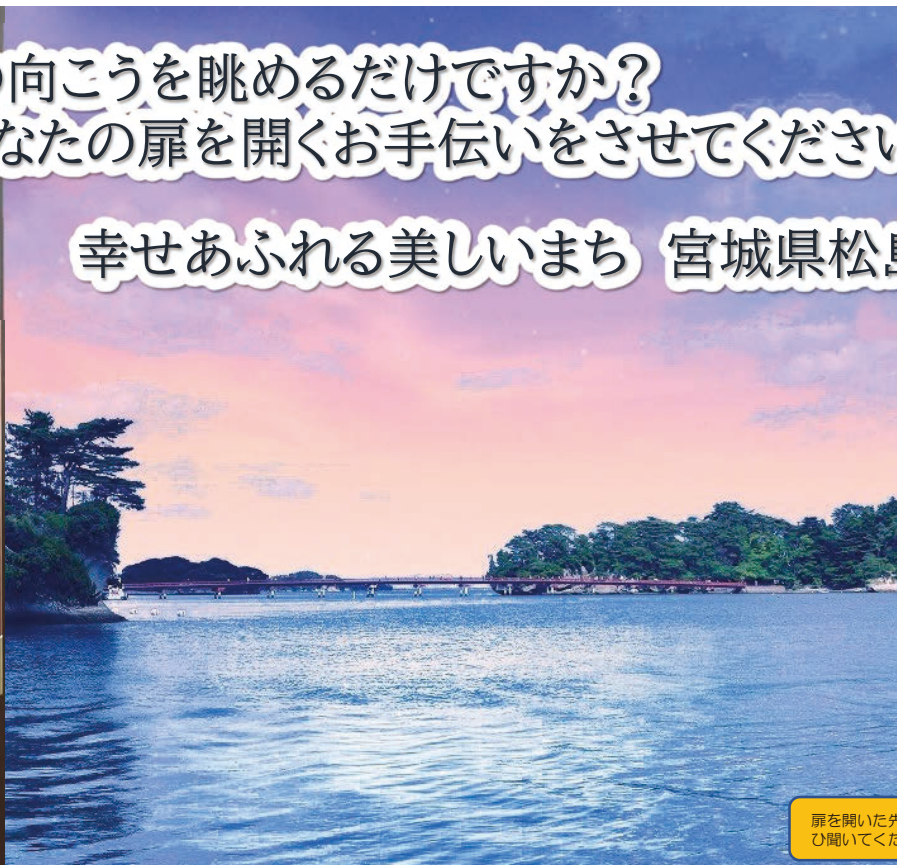
松島町は明るい笑顔とおもてなしの心で皆様をお待ちしております。

松島町



扉の向こうを眺めるだけですか？  
あなたの扉を開くお手伝いをさせていただきます

幸せあふれる美しいまち 宮城県松島町



扉を開いた先輩移住者の声をぜひ聞いてください！！

お問い合わせ

松島町企画調整課

〒981-0215 宮城県宮城郡松島町高城字帰命院下一 19番地の1

TEL : 022-354-5702 FAX : 022-354-3140 Mail : info@town.matsushima.miyagi.jp



メール作成用



松島町移住ポータルサイト