

大学と家庭をむすぶ 後援会通信「グロース」春号

GROWTH

 東北学院大学
TOHOKU GAKUIN UNIVERSITY

vol.30 - 2017 Spring



大学の年間スケジュールをお知らせいたします。

保護者の皆さまにもお覚えいただき、ご子女の円滑なる学生生活にお役立てください。

●年間スケジュール中の **土**印は土樋キャンパス、**泉**印は泉キャンパス、**多**印は多賀城キャンパスの日程です。

前期		後期	
平成29年 4月	1日(土) 新入生オリエンテーション(～7日)	9月	8日(金) 授業開始(土多泉)
	4日(火) 入学式		9日(土) 地区後援会(札幌・北上)
	8日(土) 授業開始(土多泉)		10日(日) 地区後援会(釜石)
	15日(土) スプリングカレッジ		29日(金) 9月期卒業式
5月	15日(月) 創立記念日[創立131周年]	10月	8日(日) 大学祭(泉～9日)
	27日(土) 後援会総会(土)		13日(金) 大学祭(土多～15日)
6月	3日(土) 対青山学院大学総合定期戦(～5日)	11月	9日(木) 推薦入試
	23日(金) 対北海学園大学総合定期戦(～25日)		12月
7月	15日(土) 地区後援会(米沢・相馬)	14日(木) 大学クリスマス(土泉)	
	16日(日) 地区後援会(新庄)	15日(金) 大学クリスマス(多)	
	17日(月) 地区後援会(石巻)	公開東北学院クリスマス(土)	
	29日(土) 授業終了(土多泉)	26日(火) 冬休み開始(土多泉)	
	地区後援会(弘前・大船渡・福島)	平成30年 1月	4日(木) 集中講義(土多泉～10日)
30日(日) 地区後援会(八戸・会津若松)	10日(水) 冬休み終了(土多泉)		
31日(月) 前期試験(～8月5日)	11日(木) 授業開始(土多泉)		
8月	7日(月) 夏休み開始(土多泉)	13日(土) 大学入試センター試験(～14日)	
	サマーカレッジ(～8日)	22日(月) 授業終了(土多泉)	
	19日(土) 地区後援会(盛岡・鶴岡・新潟)	24日(水) 後期試験(～30日)(泉は31日まで)	
	20日(日) 地区後援会(青森・秋田・東京)	2月	1日(木) 一般入学試験 前期日程(～3日)
	26日(土) 地区後援会(一関・山形)		3月
	27日(日) 地区後援会(気仙沼・大河原)	26日(月) 卒業式	
29日(火) 集中講義(土多泉～9月7日)			
9月	2日(土) 地区後援会(由利本荘・大崎・郡山)		
	3日(日) 地区後援会(横手・いわき)		
	7日(木) 夏休み終了(土多泉)		

*日程は変更となる場合もあります。

新生活
何かと心配だわ…

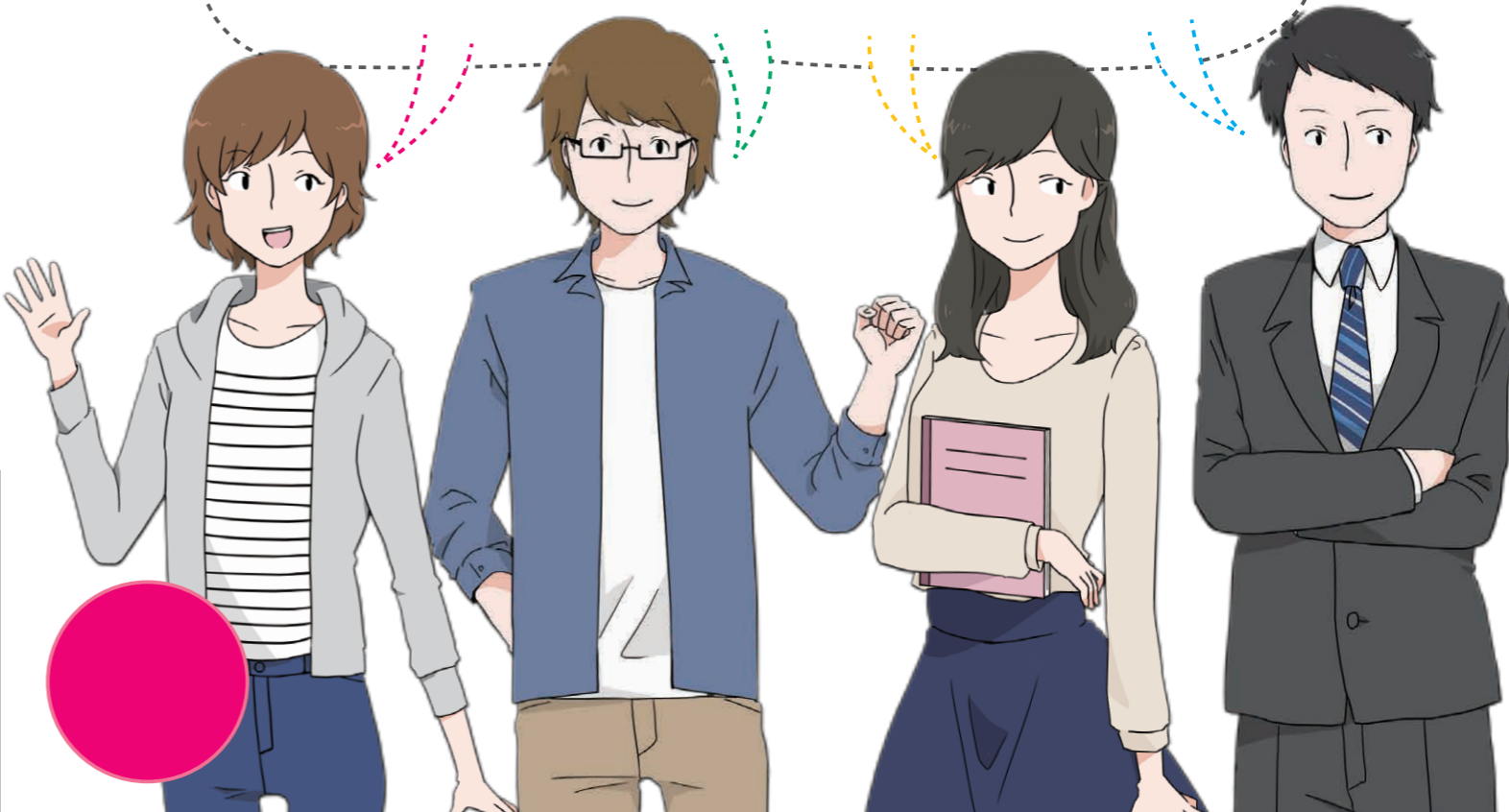
大学は
どんなサポートを
してくれるの？

うちの子
ちゃんと就職
できるかしら…

困ったときに
相談できる場所は？



ギモンや悩みは学生生活を送る上ではつきもの。
どんなサポートがあるのか、知りたい！



CONTENTS

学都仙台、史跡の町多賀城、これらの地域にある3つのキャンパスに本年も新入生を迎え、新しい年度がスタートしました。東北学院大学後援会は、学生の勉学や課外活動を支援するために組織されたものです。また、本誌「グロース」は、大学の近況を後援会会員である保護者の皆さまへお伝えする情報誌であり、大学と家庭の架け橋となるものです。今号では、後援会総会や地区後援会の開催などについてお知らせしております。学

1 期待と不安が入り混じる新生活、 大学がサポートします！

1年生の場合

いよいよ大学生活がスタート。期待に胸がふくらむけれど、
分からないこともいっぱい…。勉学の他にも課外活動やアルバイトを経験して、
充実の4年間を過ごしたい！

文学部
英文学科
1年
東北 良美さん

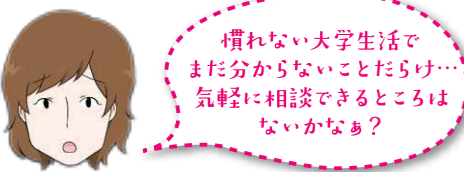


2 もっと自分を高めたい！磨きたい！ その気持ちを応援します！

2年生の場合

今年は語学力やコミュニケーション力を磨くため
留学に挑戦してみたい。
TGあさ食は一人暮らしの自分にはありがたいですね。

教養学部
人間科学科
2年
仙台 四郎さん



東北学院コンシェルジュ
(TGC)に相談して
ください！



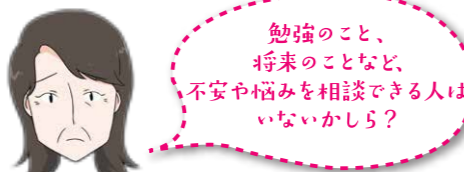
「東北学院コンシェルジュ(TGC)」は、泉
キャンパスに期間限定で開設される窓口。
学生の悩みや疑問を聞いたうえで、適切な
部署への案内やよろず相談、課外活動への
橋渡しなどを行い、充実したキャンパスラ
イフを学生リーダーと職員が一緒になって
お手伝いします。

私たちがコンシェルジュを
担当しています！



コンシェルジュとして参加する職員は、さ
まざまな部署の役職者から若手まで幅広
く、平成29年度は学生リーダーも参加。“併
走したサポート”を心がけていますので、疑
問や悩みは「TGC」に気軽に相談を。

詳しくは ▶学院大HP内検索
コンシェルジュ 検索



「学生総合保健支援センター」を
活用してください！

平成28年4月に設置された「学生総合保健
支援センター」は、学生支援室、学生相談
室、保健室で構成され、学生一人ひとりの人
間関係の悩み解決や健康管理などをサ
ポートしています。センターの目的は、学生
に対して手厚い総合保健支援体制をつくる
ことにより、“学生にやさしい”大学づくりを
実現することです。

学生支援室

さまざまな障がいにより困難を抱える学生への相
談・支援を行います。困りごとや不安を解消できる
よう、関連する部署や教員と連携し、合理的配慮
のためにコーディネート。家族や友人などからの
相談にも対応します。

学生相談室

教員カウンセラー(兼任カウンセラー)や嘱託カウ
ンセラー(臨床心理士)が、人間関係や将来の進
路、課外活動の悩み、気分の落ち込みといったスト
レスなど、よろず相談に応じながら、本人といっ
しょに改善・解決策を考えます。

保健室

学生の健康診断・健康相談・健康教育や、応急処
置等保健に関する業務を行います。ただし、原則
として内服薬は取り扱っていません。教室内で急
病人が発生した場合の最急の緊急連絡先は各教
室に掲示してあります。

詳しくは ▶学院大HP内検索
学生総合保健支援センター 検索

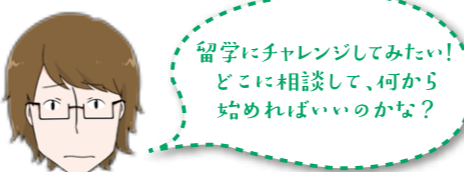


学生アルバイト委員会では
アルバイトの斡旋を行っています

百万人都市の仙台には、多種多様なアルバ
イトがあります。アルバイトを経験すること
で労働することの意義を理解し、自分自身
を磨く機会ともなります。課外活動団体の
「学生アルバイト委員会」ではアルバイトの
斡旋業務も行っており、所定用紙に必要事
項を記入のうえ提出すれば、希望に沿った
働き先を紹介してもらえます。ただし、大切
なのは学業との両立。アルバイトに精を出
し過ぎて授業を欠席したり、不健康な生活
にならないように十分注意しましょう。

課外活動への参加も
大学生活を充実させるカギ

課外活動で得られるものは大きく、学部学
科・学年を越えた仲間との交流を通じてコ
ミュニケーション力や社会性が身に付きま
す。そのため、本学では課外活動を応援す
べく、そのサポートにつとめています。
ただしここでも大切なことは、学業との両
立ができるようにすること。課外活動の意
義を考え、4年間の学生生活を充実したも
のにしましょう。



目的に合わせた留学ができます！

交換留学：海外の大学(協定校)で勉強したい!!
(休学せずに、半年~1年・留学先の授業料免除)

留学先の語学条件と本学の出願条件(単位取得状況等)を
クリアしなければなりません。

認定留学：海外の大学(協定校以外)で勉強したい!!
(休学せずに、半年~1年)

本学の認定留学条件に合った大学を見つけ、自分で入学許可
証を取得する必要があります。

※交換留学または認定留学の場合、“東北学院大学海外留学生奨学金
(返還不要)”の申請が可能です。

短期留学：異文化交流(夏・春休みを利用)

希望している国の文化に興味があり、語学力の向上意欲があ
ることが必須条件です。

本学のプログラム以外

- 様々な個人留学 ●語学留学
- 国際ボランティア ●ワーキングホリデー etc.

留学相談は…

土樋キャンパス国際交流課、泉キャンパス
国際交流係では留学相談(予約制/20分
程度)を受け付けています。原則として予約
優先ですが、予約状況によってはその場で
相談可能な場合もあります。



詳しくは ▶学院大HP内検索
国際交流 検索



栄養バランスのとれた
「TGあさ食」はいかが？

多くの仲間が集う学食でのおいしい時間
は、キャンパスライフの楽しみのひとつ。こ
だわりの手作りメニューは、勉学や課外活
動に忙しい学生の強い味方です。泉キャン
パスのコミュニティセンター2階「リーベ」
では、“一人暮らしや朝早く登校する学生に
もきちんと朝食を”との思いから、1日70食
限定の100円日替わり定食「TGあさ食」を
提供しています。時間は8時から10時まで。
ぜひ利用してみてください。



詳しくは ▶学院大HP内検索
TGあさ食 検索

2016年度春期
オーストラリア短期留学で
現地の小学校を訪問した
時の写真です。



奨学金制度が
お子様の学びたい気持ちを
応援します

本学では、学業に専念できるよう援助する
ことを目的として、各種奨学金制度を設け
ています。大学教育を受ける十分な能力を
持っているながら、経済的理由によって修学
が困難な学生を応援します。

東北学院大学奨学金

大学教育を受ける十分な能力を持っていないが
経済的理由によって大学生活を続けることが困難
な学生に対し、学業に専念できるよう援助するこ
とを目的とした各種奨学金制度

その他、日本学生支援機構奨学金や民間育
英団体の奨学金などがございます。

詳しくは ▶学院大HP内検索
奨学金制度 検索

特待生・優等生制度(2年生以上)

建学の精神を理解し、学業成績が特に優秀な学生
を特待生または優等生として表彰する制度

詳しくは ▶学院大HP内検索
特待生・優等生制度 検索

3 そろそろ進路の見極め。就職する？それとも大学院へ進学？

年生の場合

卒業まで、まだまだ2年じゃなくて、もう2年。今から進路のことを考えておかないと。就職するか、大学院の道を選ぼうか。そうそう、資格の取得も学生のうちに頑張りたいな。

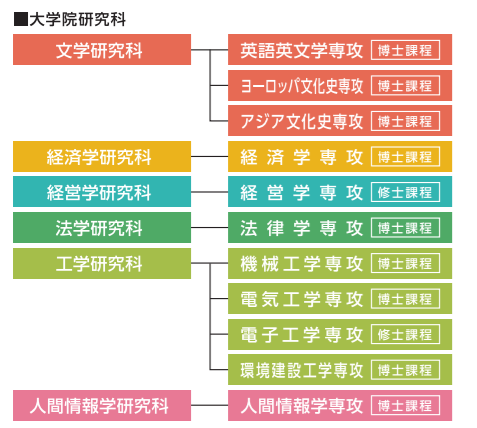
工学部
機械知能工学科
3年
青葉 花子さん

あと2年で学生生活が終わるのは短いなあ…もっと勉強したいし、大学院進学を考えようかな。

資格を取るときに大学からサポートしてもらえないかしら？

東北学院大学の大学院なら、4年間の研究をさらに深めることができます！

本大学院は、学部段階の教育と一貫性ある教育・研究を行うため、学部・学科などを母体に“キリスト教による人格教育を基礎として、学術の理論及び応用を教授研究し、その深奥を究めて広く文化の進展に寄与する”ことを目的に設置されました。大学院は6研究科(11専攻)で構成されますが、区分制を採用しており、前期2年(博士前期課程)と後期3年(博士後期課程)に区分。前期2年の課程は修士課程として取り扱われています。



詳しくは ▶学院大HP内検索

「東北学院大学後援会 資格取得報奨制度」を活用してください！

資格取得の奨励と学生の資質向上を目的として、在学中の国家資格取得者やTOEIC、TOEFLiBTなどの基準点取得者に対して資格取得報奨金を給付する制度です。希望する学生は、就職キャリア支援課(各キャンパス就職キャリア支援係)または本学HPから申請用紙を取得し、必要事項を記入のうえ提出してください。

■給付額一覧 平成29年3月現在

資格	給付額
司法試験合格者、公認会計士、税理士、弁理士、司法書士、第一級総合無線通信士、システム監査技術者、ITストラテジスト ほか	20万円
中小企業診断士、行政書士、社会保険労務士、気象予報士、土地家屋調査士、不動産鑑定士、測量士、一級知的財産管理技能検定、通訳案内士、第一級総合無線通信士、ITサービスマネージャ、第一級陸上無線技術師、環境計量士、情報セキュリティスペシャリスト、ネットワークスペシャリスト、データベーススペシャリスト、応用情報技術者、総合旅行業務取扱管理者 ほか	10万円
通関士、宅地建物取引士、海事代理士、インテリアコーディネーター、エネルギー管理士、放射線取扱主任者、一般計量士、公害防止管理者(大気)、二級知的財産管理技能検定、基本情報技術者、管理業務主任者、一級造園施工管理技士、社会福祉士、危険物取扱者(甲種)、技術士補、TOEIC(900点以上)、TOEFLiBT(105点以上)、IELTS(7)、英検1級 ほか	5万円
TOEIC(730点以上)、TOEFLiBT(77点以上)、IELTS(6)、英検準1級、日商簿記1級 ほか	3万円

詳しくは ▶学院大HP内検索

キャンパスをのぞいてみませんか？個性あふれる大学祭にお越しください！

東北学院大学の大学祭は3つのキャンパスそれぞれで行われます。個性が光る大学祭にぜひお越しください！お子様のキャンパスをのぞいてみては？



10月8日(日)～9日(月) ▶▶▶ 泉キャンパス
 10月13日(金)～15日(日) ▶▶▶ 土樋&多賀城キャンパス

詳しくは ▶HPを随時チェックしてください！

4 大学生活の最終章へ就職活動も全面サポート！

年生の場合

経済学部
経済学科
4年
広瀬 川太さん

就職活動が本格化。エントリーシートの作成や試験に面接。一体どうすればいいのだろう。そして、残りの大学生活も充実させるぞ！

うちの子もいよいよ就活。大学のサポート体制は万全なのかしら…？

就職活動は卒業生が築き上げた信頼と実績がカギ

本学はこれまで、数多くの卒業生を社会に輩出してきました。その多くは、学生時代に習得した学問的な知識・技能に加え、クラブ・サークル活動やボランティア活動などの経験や交友関係を生かして、さまざまな分野で活躍しています。一足先に社会へと巣立ったOB・OGが社会で確かな業績・手腕を発揮してくれていることで、本学の学生に対する企業からの信頼・期待値が向上。毎年、安定した求人結びついています。

3キャンパスに相談窓口を設置。個別相談からセミナーまできめ細かく対応

各キャンパスには就職キャリア支援課(係)があり、相談窓口を開いています。ガイダンスや各種講座の開催など、就職活動に関する企画のほか、履歴書・エントリーシートの添削、模擬面接など個別の相談にも対応。資料コーナーには求人票や参考図書、就職試験報告書などがあります。キャリアコンサルタント、キャリアカウンセラーの資格を有するスタッフもおり、さまざまな角度から就職サポートを行います。

※就職支援のスケジュールはP13をご覧ください。

詳しくは ▶学院大HP内検索

ホーイ記念館のラーニング・コモンズ「コラトリエ」が、自習やミーティングにもってこいです

ラーニング・コモンズ「コラトリエ」は、学生の協同的・主体的な学びを支援する学習施設として、土樋キャンパスホーイ記念館1・2階に設置されています。ここでは、授業の予習や復習等の自主学習や学習成果の発表会等を行うことができます。

ランチミーティングに
 コラトリエ・リエゾン
 ワークショップ
 コート

グループディスカッションに
 コラトリエ・コモンズ
 オープンスクエア

先生に質問しながら自習
 コラトリエ・サヴォア
 ラーニングサポートエリア

詳しくは ▶学院大HP内検索

もう4年生か…卒業前にボランティアに挑戦してみたいな。大学でマッチングしてくれるんだっけ？

東北学院大学 災害ボランティアステーションがサポートします！

学生へのボランティア活動者募集の情報発信、活動のマッチングなどを行う「東北学院大学災害ボランティアステーション」は設立以来、市町村ボランティアセンターや全国の大学と連携し、被災地支援のための広範な活動を続けています。東日本大震災から6年が経過した現在、求められる支援活動は多種多様化し、ステーションの活動は地域貢献とともに、学生にボランティアという新しい学び・成長の場をセッティングしています。

東北学院大学災害ボランティアステーション 土樋キャンパス
 場所:7号館2階725教室
 電話:022-264-6521
 E-mail: tgvolu@staff.tohoku-gakuin.ac.jp
 受付対応時間:平日/8:30~17:00
 ※土・日・祝祭日・長期休暇中は除く。大学行事等で閉室する場合あり。

東北学院大学災害ボランティアステーション 泉キャンパス(窓口受付のみ)
 場所:コミュニティセンター
 大学生協同組合隣接
 受付対応時間:火曜・木曜/10:50~14:30

詳しくは ▶学院大HP内検索

「暗号」はいかにして 読み解かれるのか？ 暗号解析の研究を通じて、 IT

暗号化技術の鍵となる「暗号鍵」。

暗号の起源は、紀元前までさかのぼることができるそうです。その進化と発展を支えたのは戦争。最も有名な暗号に、第二次世界大戦中、ドイツで発明された「エニグマ」があります。その解読に挑んだイギリスの数学者の物語は、小説や映画にもなっています。

暗号化とは、データの内容を第三者にはわからなくするための技術です。私たちが個人情報を晒すことなく、メールを送受信したり、ネットショッピングや電子決済ができたりするのも、すべて暗号化技術のおかげなのです。安全で安心できるネットワーク間

～ “暗号”という、戦時の作戦司令やスパイ・諜報活動で使われるもの、というイメージがあるかもしれませんが、実は、高度情報化時代を生きる私たちは、日々、知らず知らずのうちに暗号のお世話になっています。個人情報などの重要な情報は、暗号化という技術によって、第三者の手に渡らないように守られているのです。

IT社会の情報セキュリティの向上をめざして『マイコン(マイクロコントローラ)の誤動作が情報漏洩に及ぼす影響』を日々探究しているのが志子田研究室。…ちょっと難しそうですね。どのような取り組みなのでしょう。お話しいただきましょう。～

通信を成立させるためになくてはならない技術なのです。

現在広く使われている暗号化のプロセスは、まず元の情報をアルゴリズム(方式、手順)によって「意味が判読できない情報」に変換します。この時、アルゴリズムの手順を制御する「暗号鍵」と呼ばれるデータ(変換する際の規則のようなもの)を用います。暗号化された情報を「意味の分かる元の情報」に戻す(復号)際にも、アルゴリズムと前述の暗号鍵を用います。現在、アルゴリズムは公開されているため、暗号鍵が第三者に渡ってしまうと、暗号化した情報が読み解かれてしまう可能性があります。暗号鍵は、データの秘匿に非常に重要な役割を果たす、文字通りの鍵なのです。

強制的に誤動作を起こして 暗号鍵を読み解く。

今やほとんどのクレジットカードやキャッシュカード、携帯電話(SIMカード)、電子マネー、IDカードなどにはICカードが導入されています。ICカードには演算をするためのマイコン(マイクロコントローラ)が

搭載されています。これを強制的に繰り返し誤動作させることで異常な出力を得、そこから逆計算して「暗号鍵」を解読する手法が存在します。

私たちの研究室では、異常な動作(故障)を暗号デバイスに混入させるハードウェアの開発を通じ、情報漏洩のリスクを評価しています。ICカードが情報社会の重要な要素技術である現在、情報セキュリティ向上のために必要とされる知見です。この研究は、学内の数学、通信工学、符号理論の専門家とともに「アタックラボ」と呼ばれる研究チームを組んで行っており、私たちはその実験を担っているのです。

科学技術は日進月歩です。最近では人工知能(AI)の発達が目覚ましく、ニュースにならない日はないほどです。例えば、人間に打ち勝つのは無理と言われ続けてきた囲碁の世界でも、2015年10月「アルファ碁」がプロ囲碁棋士相手に初勝利を収めています。

新技術と呼ばれるものが、すぐに新しいテクノロジーに取って代わられる時代にあってITエンジニアに求められる能力とは何でしょうか。私は迷いなく「数学」と答えます。人工知能にはアルゴリズムが取り入れられていますが、アルゴリズムは微分積分、確率・統計、線形代数などで構成されます。最新の技術のおおもとを理解するための基礎力が数学なのです。

この春新設された「情報基盤工学科」では、この数学の演習を重視したカリキュラム構成となっています。卒業後20年、30年と第一線で活躍する知的基礎体力をしっかりと身に着ける取り組みです。

面白いと感じる知的好奇心を、 学びの原動力に。

工学部には多様な能力・個性・志向性を持つ学生が集まっています。個々が得意とする分野をさらに伸ばす一方で、潜在する可能性を見つけ育むことが重要です。「面白い」と感じる知的好奇心は、やる気をドライブさせる力になります。興味を抱いてもらえるよ

うなアプローチを考え、学びの場面で導入しています。入学時のオリエンテーションキャンプの紙細工制作もその一例。グループに分かれ、紙とハサミ、接着テープで建造物のミニチュアを作るのですが、タスクをこなすためには初対面同士がコミュニケーションを取り、ディスカッションをしなければなりません。自分の考えをアウトプットし、周囲と協働していく姿勢・能力を養う試みです。

本学の工学部が開設されたのは今から55年前。以来、工学技術の進展を先導するエンジニアや、地域社会に貢献する人材を輩出してきました。これからも学生のみなさん一人ひとりの輝きを見つけ、一緒に磨いていきたいと思っています。

志子田研究室って、 こんなところ

「人工知能の機械学習をもっと研究したくて大学院に進学」、「理系科目が得意。プログラミングに興味があって」、「将来はロケット開発に携わりたい。その一歩として」と情報基盤工学科(旧:電子工学科)を志望した理由はそれぞれ。でも、志子田研究室を選んだ理由は、偶然にも一致。いわく「気さくでやさしい先生のお人柄に惹かれて」。学生からの相談にはとことん親身に、研究につまずいている気配を察したら、そっと助け船を――そんな先生のパーソナリティを反映してか、研究室はなんでも意見し合える風通しの良い明るい雰囲気。「たくさん学び、たくさん遊ぶ」が志子田研究室の暗号…ではなくて合言葉です。



写真、左から門田魁さん(工学部情報基盤工学科4年)、依谷結佳さん(同)、山崎圭太さん(工学研究科電子工学専攻 前期課程2年)。

学生部より

新たな取り組み

学生部長
石垣 茂光

1. 新たな奨学金制度の構築

本学では、国の奨学金制度の方向性に合わせ、経済的困難状態であって就学困難な生徒や、学業を継続できない学生に対する支援としての給付型奨学金を充実させるために、奨学金制度を見直す作業を続けてきました。その結果、今年度から予約継続型給付奨学金を創設することになりました。これは、本学受験前に予備申請をして、奨学金候補者となることができ、合格して本学に入学してきた場合には前期の学納金相当額を給付するというものです。原則として継続型ですの

で、一定の基準さえ満たせば4年間通して奨学金を受給できます。しかも、給付型ですので返還不要となります。

ほかに、従来から行っている給付奨学金、家計急変に対応する緊急給付奨学金はそのまま存続いたします。

2. わが街フェスティバル

本学と地域の方々との連携を深めるために行っておりまして「わが街コンサート」も昨年4年目を迎え、その名も「わが街フェスティバル」としてさらに大きく展開しました。仙台市立片平丁小学校吹奏楽部、仙台市立五橋中学校吹奏楽部、宮城県工業高等学校吹奏楽部に加え、本学シンフォニック・ウィンド・アンサンブル、落語研究会、アカペラサークルのreMixが出演して大いに盛り上がりました。

上記サークルはほかにも町内会活動に参加するなど、地域の方々と交流親睦を深めております。

学務部より

知っておきたい
授業に関わる用語

学務部長
加藤 健二

大学生生活の根幹は何といっても授業の履修と単位取得です。そこで、学院大生なら知らなければいけない授業に関わる用語を保護者の皆さんにもご紹介します。

シラバス: 授業の内容、進め方、成績評価の方法などを細かく解説した資料。記載した通りに授業を進めることを教員が学生に約束する“契約書”で、学生はこれを見てどの授業を履修するかを決めます。

キャップ(CAP)制: 学生が過度に授業をとり過ぎないように、1年間に履修登録できる科目(単位)数を制限する仕組

み。多くの学科で44単位に設定しています。教職科目などはこの中に含まれません。

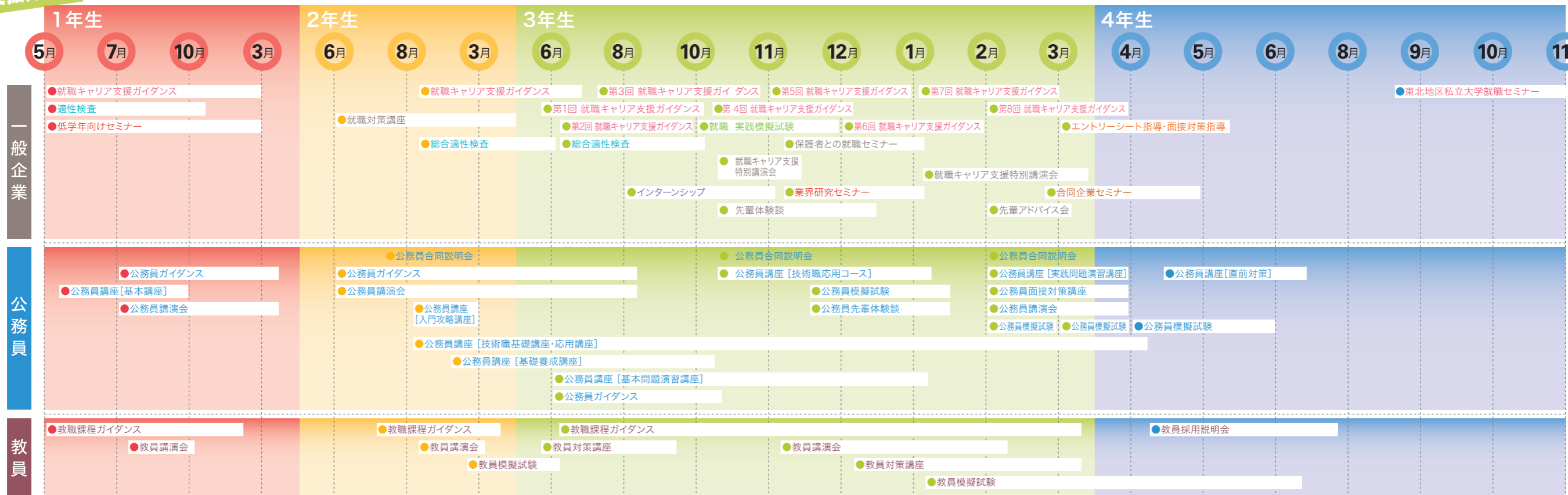
GPA: 一言でいえば、「全授業の平均点」。各授業で成績段階S、A、B、C、Dで評価をつけ、それぞれを4~0ポイントに換算して計算されます。2.5あたりが平均。途中放棄した科目は0ポイントとなりGPAがぐっと下がるため、履修をやめた科目は所定期間内に届け出ることが大切です。

MyTG: シラバスの閲覧、授業の登録、成績発表、教員からの連絡など、学生との情報のやりとりに使われるインターネット上の連絡システム。学生はメールアドレス等を必ず登録します。アドレス変更したら登録の変更を忘れないように。

マナバ(manaba): 本年度から本格導入した学修支援システム。授業資料の配信、質問と回答、学生同士の討論、レポート提出、出席確認等をインターネット上で行え、その記録を残すこともできます。これを使った授業が徐々に増えていきます。

就職キャリア支援部より

就職支援スケジュール

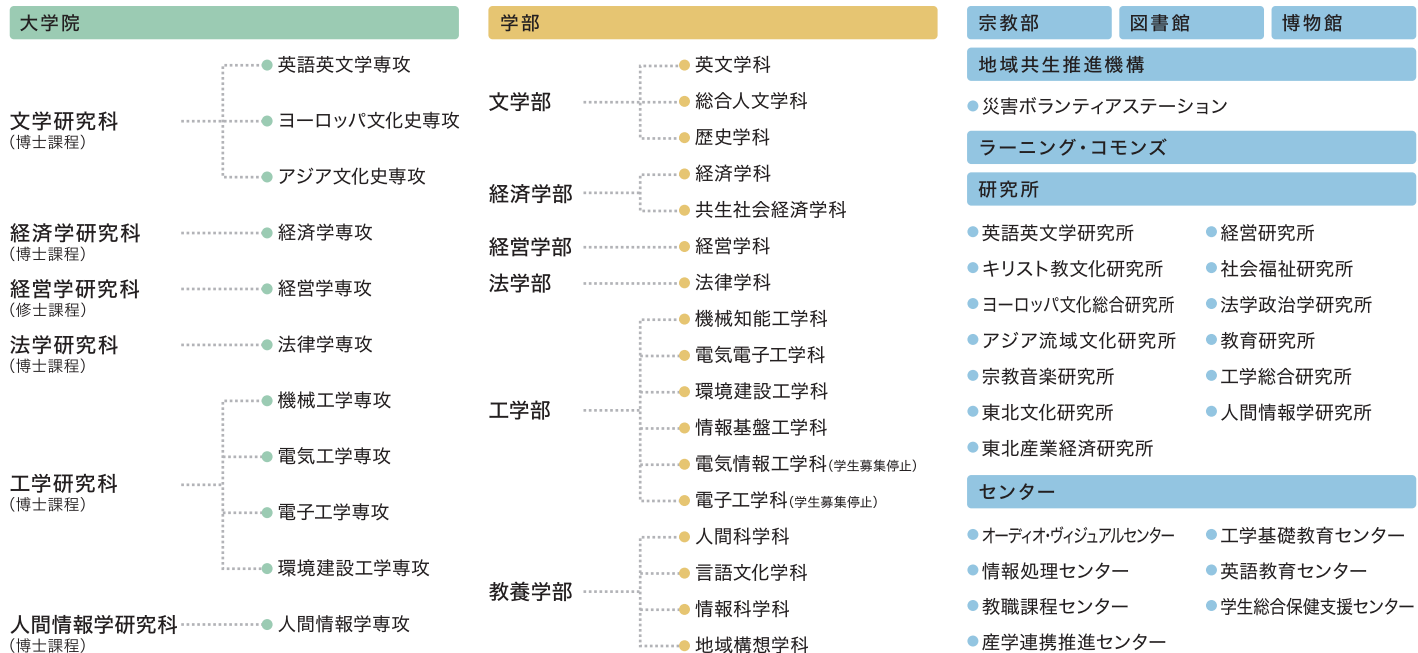


*スケジュールはキャンパスによって多少異なります。

- **会長** …… 鎌田宏(仙台市)
- **副会長** …… 後藤久幸(仙台市)・高橋祥允(仙台市)
- **庶務担当理事** …… 白木進(仙台市)
- **会計担当理事** …… 浅野ひとみ(仙台市)
- **理事** …… 佐久間敬子(仙台市)・村山令記(仙台市)・齋藤靖(仙台市)・今野文昭(仙台市)・庄子真由美(仙台市)・小久保仁(仙台市)・長谷昌武(仙台市)・寒河江昌英(仙台市)・庄司幸男(気仙沼市)・武内宏之(石巻市)・櫻井俊寛(大河原町)・桂久(札幌市)・成田智典(青森市)・田名部久美子(八戸市)・小野寺久美子(秋田市)・深澤禎彦(横手市)・工藤敏納(盛岡市)・及川和夫(北上市)・菊地重夫(釜石市)・浦島康弘(大船渡市)・金子泰雄(山形市)・鈴木信一(酒田市)・國分容子(福島市)・影山昭午朗(郡山市)・只野裕一(相馬市)・福井丈夫(新潟市)
- **監事** …… 菅野雅之(仙台市)・中鉢俊也(仙台市)・佐浦みどり(仙台市)
- **顧問** …… 松本宣郎・佐々木哲夫
- **参与** …… 高木龍一郎・千葉昭彦・原田善教・村野仁仁・前田修也・高橋志朗・菊地雄介・中沢正利・水谷修・野村信・菊地祐一・加藤健二・七海雅人・石垣茂光・ロング・クリストファー・佐藤義則・楊世英・日野望
- **事務局長** …… 渡邊義春
- **事務役員** …… 鈴木徹・二階堂哲・土田恵介・宮川信明・荒井和弘・加藤文昭・木村悦子・栗林野一・増田敏・水野徹・大宮司俊彦・森谷徹・廣瀬理行

ORGANIZATION 教学組織図

平成29(2017)年4月1日現在



東北学院大学

土樋 キャンパス	大学院: 文学研究科、経済学研究科、経営学研究科、法学研究科 学部: 文学部・経済学部・経営学部 法学部(各3・4年)・夜間主コース 〒980-8511 仙台市青葉区土樋1-3-1 tel 022-264-6421(総務課) fax 022-264-3030(//)	多賀城 キャンパス	大学院: 工学研究科 学部: 工学部 〒985-8537 多賀城市中央1-13-1 tel 022-368-1116(庶務係) fax 022-368-7070(//)
泉 キャンパス	大学院: 人間情報学研究科 学部: 文学部・経済学部・経営学部 法学部(各1・2年)・教養学部 〒981-3193 仙台市泉区天神沢2-1-1 tel 022-375-1121(庶務係) fax 022-375-4040(//)		

東北学院大学後援会通信 GROWTH (グロース) vol.30

■本誌に関するご意見・ご要望をお待ちしております。

発行日/平成29(2017)年4月

編集/東北学院大学後援会事務局(総務部総務課内)

発行/東北学院大学後援会 〒980-8511 仙台市青葉区土樋1-3-1 tel 022-264-6411 fax 022-264-3030

E-mail kouenkai@mail.tohoku-gakuin.ac.jp URL http://www.tgu-kouenkai.org/

印刷/ハリウ コミュニケーションズ株式会社

○GROWTH(グロース)の意味は、「成長する」です。聖書には、「どんな種より小さいのに、成長するとどの野菜よりも大きくなり、空の鳥が来て枝に巣を作るほどの木になる」(マタイによる福音書13章32節)、また、「わたしは植え、アポロは水を注いだ。しかし、成長させてくださったのは神です」(コリントの信徒への手紙一3章6節)と記されています。東北学院大学の学生の皆さんが各分野において、知識や技術、教養を十分に修め、神と共に成長し、大きく成長するようという期待が本誌に込められています。

【本誌における個人情報及び掲載記事の取り扱いについて】本誌に掲載されている個人情報は、本人の了解のもとで本誌に限り公開しているものです。よって、第三者がそれらの個人情報を別の目的で利用することや、本誌の無断転載はお断りしております。

【「個人情報保護法」への取り組みについて】平成17年4月1日より「個人情報の保護に関する法律」が施行されたのに伴い、東北学院大学後援会では個人情報の取り扱いについて、学校法人東北学院が制定した「学校法人東北学院個人情報保護規程」にのっとり、個人情報の適正な管理と保護に努めています。後援会事務局では、東北学院大学後援会の運営に必要な皆様の個人情報をお預りしていますが、今後も個人情報保護法に基づき慎重に取り扱って参りますので、皆様方のご理解・ご協力をお願いいたします。なお、後援会事務局で使用する個人情報の利用目的は次の通りです。

●「保護者のための大学ガイド」並びに「後援会通信「グロース」」の発行・送付 ●「後援会総会」並びに「地区後援会」の案内 ●その他、上記に関連する業務



GROWTHは、地産地消・輸送マイルージに配慮したライオンインクを使用して印刷しています。